

راهکارهای تعمیرات REPAIR TIP

فایل آموزشی زیر در راستای اشتراک گذاری تجربیات و بالا بردن سطح مهارت تعمیرات جهت استفاده عموم نمایندگان و شعب ارائه شده و تنها تجربه تعمیراتی تکنسین ها در موارد خاص بوده و همانند سرویس بولتن عمومیت ندارد

لطفا راهکارهای تعمیراتی خود را با ایمیل
V.ARJMANDIMANESH@GOLDIRANCS.IR

به اشتراک گذاشته تا با نام خودتان در اختیار سایر همکاران قرار داده شود

محصولات خانگی

آخرین به روز رسانی

۱۳۹۵/۱۱/۱۸

نسخه 06 - 2017



صفحه : ۱ از ۲

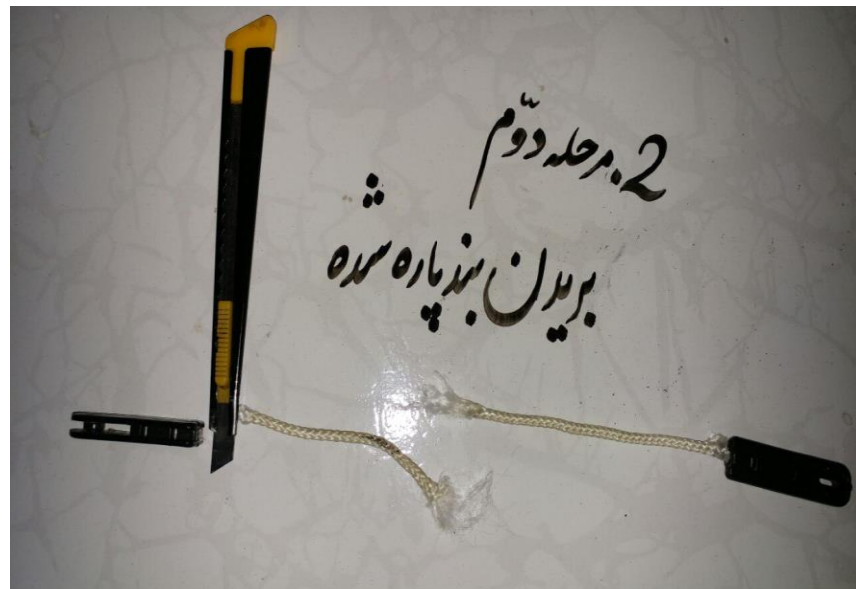
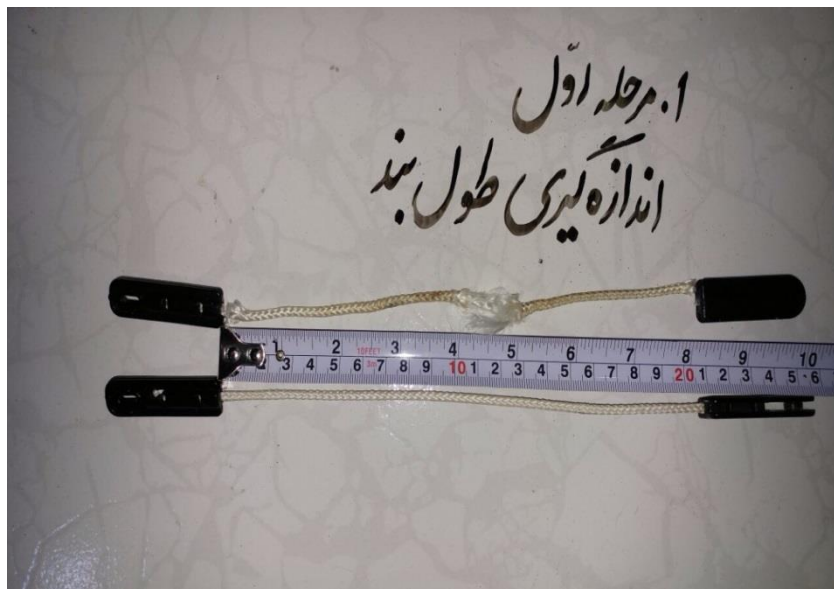
تعمیر بند ظرفشویی با پارت 4933DD3001B

شماره : RT-001

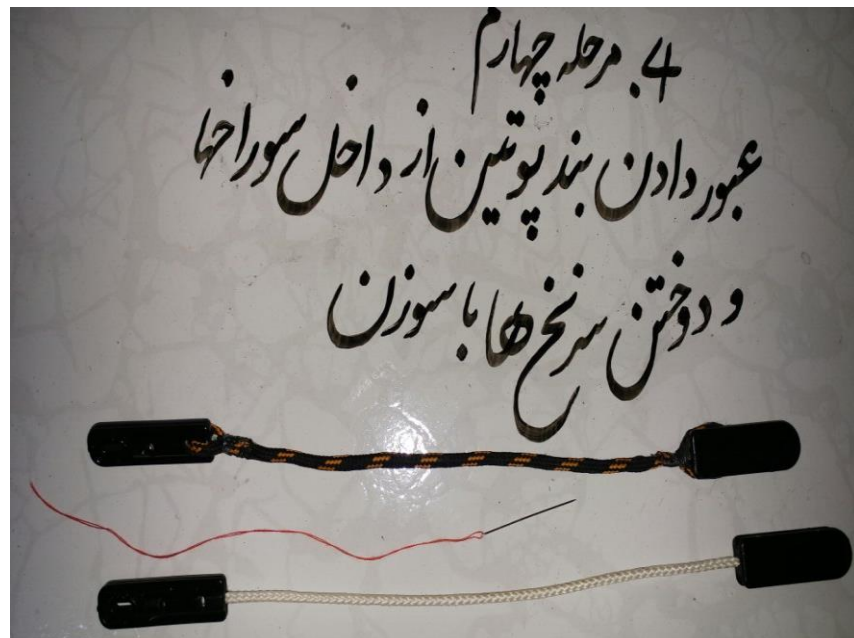
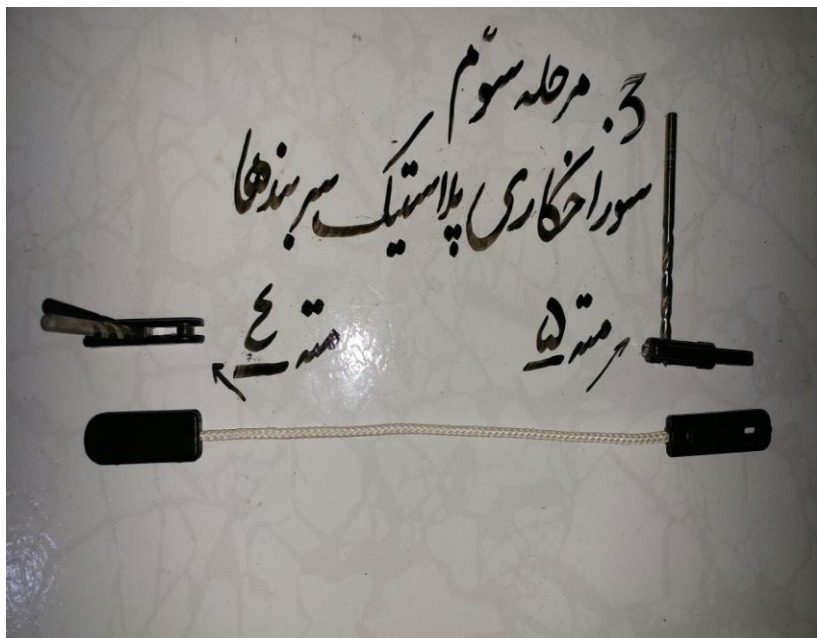
ارائه دهنده : آقای محمد بیسادی شعبه ۶۰۱۸۰ پدید آورنده : وحید ارجمندی منش

تاریخ : ۹۵/۰۸/۰۷

جهت تعمیر بند ظرفشویی مطابق عکس های زیر اقدام به تعمیر و جایگزینی بند پاره شده نمایید
طول بند را اندازه گیری و سپس بند پاره شده را جدا نمایید



سربند ها را سوراخ نموده و بند جدید را از درون سوراخ ها عبور داده و آنها را به هم متصل
مینماییم



ارائه دهنده : آقای میثم حسینی دفتر منطقه ای رشت پدید آورنده : وحید ارجمندی منش

جهت رفع ایراد کمک پشتی را در می آوریم و سپس جای لاستیک پلاستیکی بالا و پایین کمک را جابجا کرده و یک عدد واشر فلزی در قسمت زیرین جهت بلند تر شدن کمک اضافه کرده و باعث شیب رو به جلو بیشتر درام میشویم



جهت تعمیر شکستگی محل قرار گیری لولا در یخچال فریزر همانند عکس های زیر از برش صفحه ای مقاوم و بستن در محل شکستگی جهت رفع ایراد استفاده نمایید



صفحه : ۱ از ۱

تعمیر شکستگی زبانه درب لوازم جانبی جاروبرقی

شماره : RT-004

ارائه دهنده : آقای احسان رجب‌لو نمایندگی ۲۰۱۳۷ پدید آورنده : وحید ارجمندی منش

تاریخ : ۹۵/۰۸/۱۸

جهت تعمیر شکستگی زبانه درب با توجه به NSP بودن قطعه مطابق عکس زیر ، ورق فلزی را برش داده و با فرم دادن آن زبانه ای شبیه و به اندازه اصلی زبانه درب ساخته و آنرا محکم با چسب زیر قاب میچسبانیم



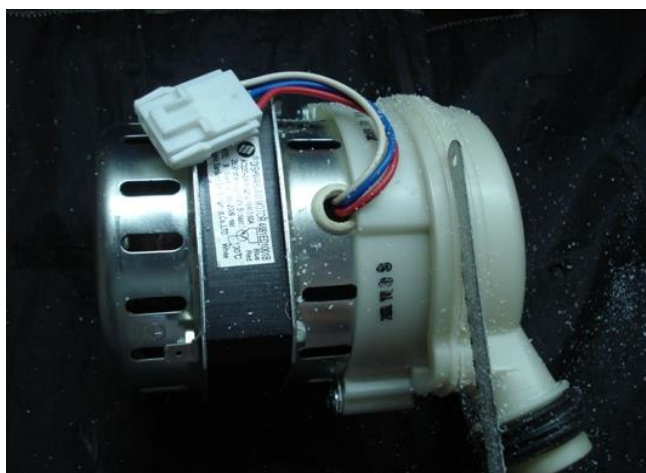
در موتور دایرکت پرچ موتور را توسط مته دریل از قسمت پرچ جدا میکنیم و لاله پرچ جدا شده و پیم پرچ را از داخل هسته در آورده و دو پوسته موتور را جدا کرده و با بوش کش بلبرینها را در آورده و اگر پوسته زنگ زده باشد محل را سمباده زده و با اسپری رنگ نقره ایی رنگ بزنید و بلبرینگ دور بالا را جایگزین بلبرینگ خراب میکنیم در موتور های دارای شافت بلند موقع نصب موتور حتما برای فاصله بین کاسه نمد و پره آبپاش از فنر استیل با طول ۲ سانت استفاده کنید تا فشار به کاسه نمد بیاورد و در جایش مهار شود

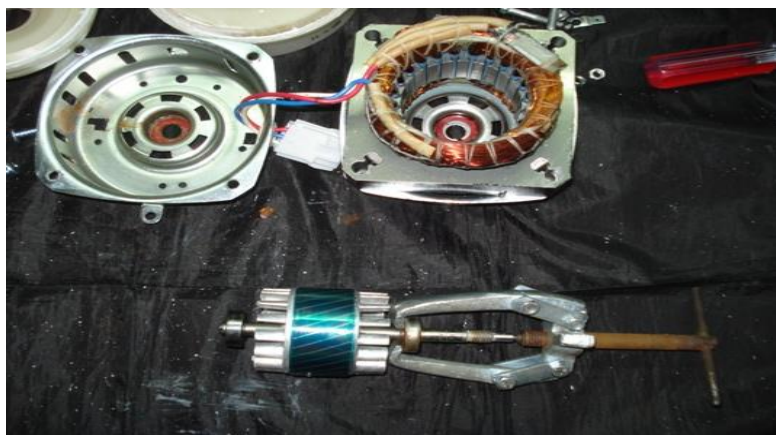
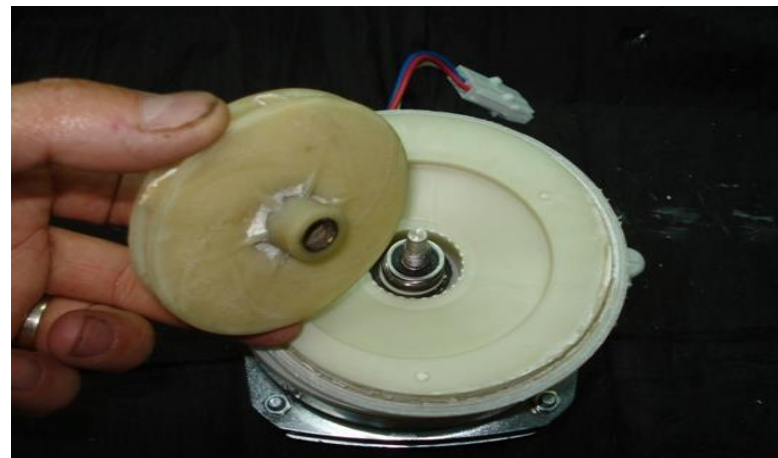




ارائه دهنده : آقای رضایی نمایندگی ۲۱۰۰۵ پدید آورنده : وحید ارجمندی منش

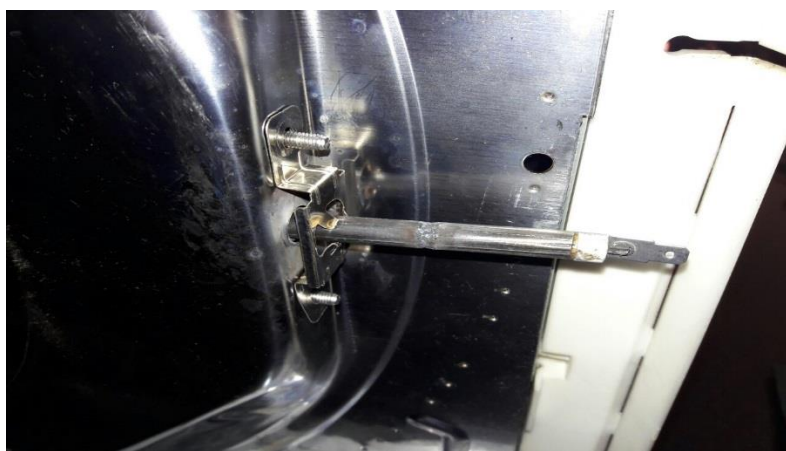
موتور ظرفشویی قدیمی را از لبه پرس شده یا قسمت جوش و یا درز حلزونی برش می‌دهیم ، دقت شود که لایه اولیه بریده شود . بعد قسمت بالایی جدا شده و پره را با نگهداشتن شفت توسط پیچ گوشتی باز کرده و بعد کاسه نمد را از جایش در آورده و قسمت موتور رو هم جدا کنید و بلبرینگها را به وسیله بوش کش در آورده و با بلبرینگ دور بالا جایگزین کنید و بجای کاسه نمد فابریک ، سیل به شماره ۸ میزاریم و کمی گریس زیر قسمت نشیمن سیل میزنم و قسمت بالایی را میزاریم و بعد پره آبپاش حلزونی رو محکم میکنیم . دو پیچ حلزونی را میبندیم و پوسته بالای حلزونی را سر جایش رو قسمت زیرین پوسته مهار کرده و با پیچ کشتی شفت را میچرخانید تا پره با جایی ساییده نشه و بعد با دستگاه هیتر و روی دمای ۴۵۰ هیتر چهار طرف را هماهنگ کرده و شروع به جوشکاری میکنیم



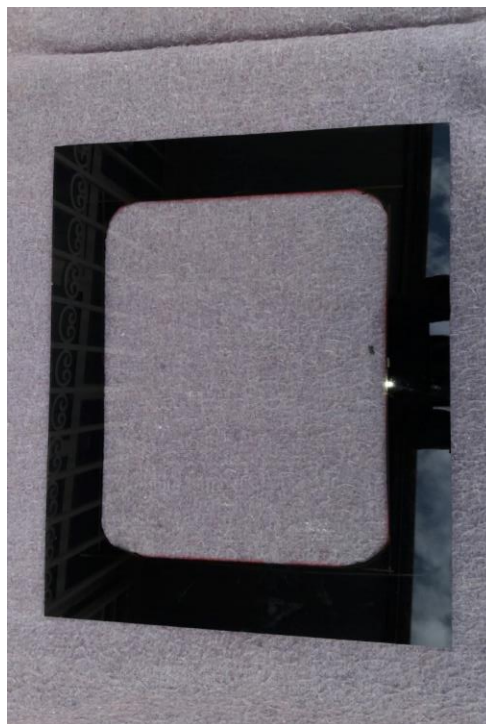


جهت رفع ایراد جرقه زدن محل هیتر مایکروویو به علت اکسیده شدن روکش هیتر ابتدا هیتر را از محل خود خارج کرده و بست نگهدارنده و محل نصب و روکش هیتر را با سمباده نرم تمیز مینمایید ، سپس هیتر را کمی کشیده تا طول آن حدود دو سانتیمتر افزایش پیدا کند تا هنگام نصب محل معیوب شده هیتر داخل کوره مایکروویو قرار نگیرد ، توجه نمایید این رفع ایراد فقط برای مواردی انجام شود که هیتر اهم داشته و گرم میشود ، با توجه به عکس های زیر اقدام به رفع ایراد نمایید





در مواردی که شیشه خارجی مایکروویو دچار شکستگی میشود ، اقدام به اندازه گیری اندازه شیشه نموده و شیشه ساده از بازار تهیه و در صورتیکه نیاز به حاشیه رنگی بود با ساخت شابلون و رنگ کردن شیشه از داخل مطابق عکس های زیر اقدام به ایجاد تغییرات و نصب روی درب نمایید



ارائه دهنده : آقای محسن طالبی شعبه ۵۰۱۸۵ پدید آورنده : وحید ارجمندی منس

در مواردی که به ایراد جلو و عقب بودن دربها نسبت به هم و تراز نبودن آنها در دستگاه سایید مواجه شدید مطابق عکس های زیر اقدام به جابه جایی قطعات لاستیکی و ایجاد تغییرات در آنها نموده تا دربها با یکدیگر در یک راستا قرار گیرند



صفحه : ۱ از ۲

تعمیر دربهای یخچال فریزر که از محل قرار گیری لولا دچار شکستگی میشوند
ارائه دهنده : آقای رجبلو نمایندگی ۲۰۱۳۷ پدید آورنده : وحید ارجمندی منش

شماره : RT-010

تاریخ : ۹۵/۰۹/۰۱

در مواردی که درب از محل قرار گیری لولا شکسته و روی لولا فیکس نمیشود میتوانید مطابق عکس های زیر و صفحه بعد صفحه فلزی برش داده و پس از فرم دهی و جوشکاری قطعه را روی درب با پرچ محکم نمایید ، سپس پس از بررسی قطعه تعمیری و صحت کارکرد اقدام به رنگ گردن محل نموده تا با سایر نقاط درب هم رنگ شود



صفحه : ۲ از ۲

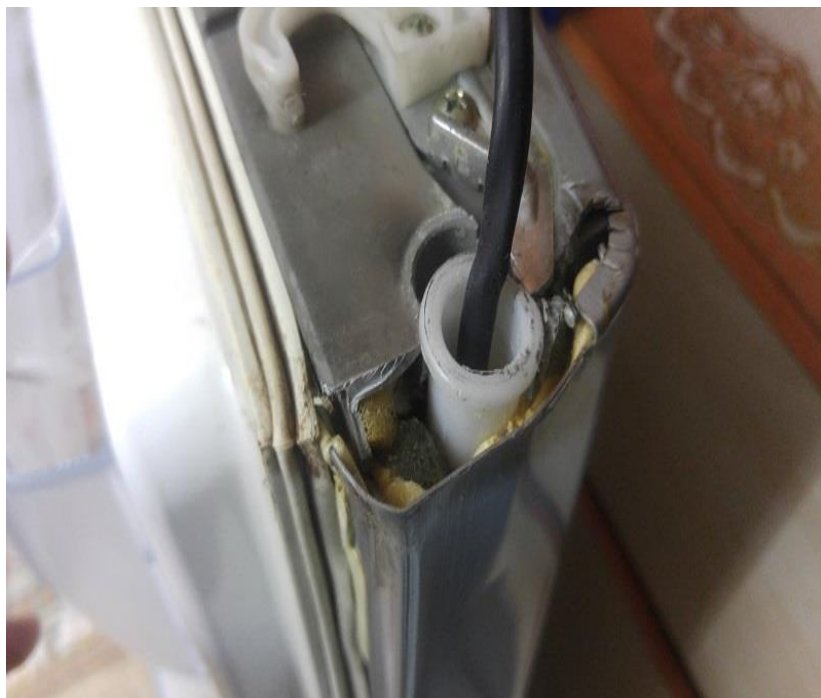
تعمیر دربهای یخچال فریزر که از محل قرار گیری لولا دچار شکستگی میشوند
ارائه دهنده : آقای رجبلو نمایندگی ۲۰۱۳۷ پدید آورنده : وحید ارجمندی منش

شماره : RT-010

تاریخ : ۹۵/۰۹/۰۱



به دلیل فشاری که به درب یخچال وارد میشود معمولا از محل قرارگیری لولای پایین دچار شکستگی میشود ،
از مخلوط کردن مایع چسبهای فوری با نمک چسب بسیار محکمی درست میشود که برای پر کردن محل
شکستگی مناسب است



قبل از چسباندن ، بوش لولا با دقت باید دقیقا در محل خود قرار گیرد و برای جلوگیری از ریختن چسب بر روی درب، دور محل را با نوار چسب میپوشانیم ، بعد از اتمام کار اضافات چسب را تمیز میکنیم و درب را بر روی دستگاه نصب مینماییم

