



- ماشین لباسشویی/خشک کنی دارای وزن سنگینی است - در موقع بلند کردن آن مواظب باشید.
- توجه: شیلنگ پخزده ممکن است شکافته شود/بترکد. ماشین لباسشویی/خشک کنی را در جایی که در معرض یخندان باشد یا در فضای روباز نصب نکنید.
- ماشین لباسشویی/خشک کنی ممکن است آسیب ببیند. از قسمت های برآمده دستگاه (مثلا دریچه مخزن لباس) برای بلند کردن دستگاه استفاده نکنید.
- علاوه بر هشدارهایی که در این جا آمده، مقررات ویژه سازمان های آب و برق منطقه نیز صلاح هم حائز اهمیت خاصی است.
- در مواقع عدم اطمینان دستگاه را توسط یک متخصص نصب کنید.
- شیلنگ ها و کابل ها را طوری قرار دهید که پای کسی به آن گیر نکند.

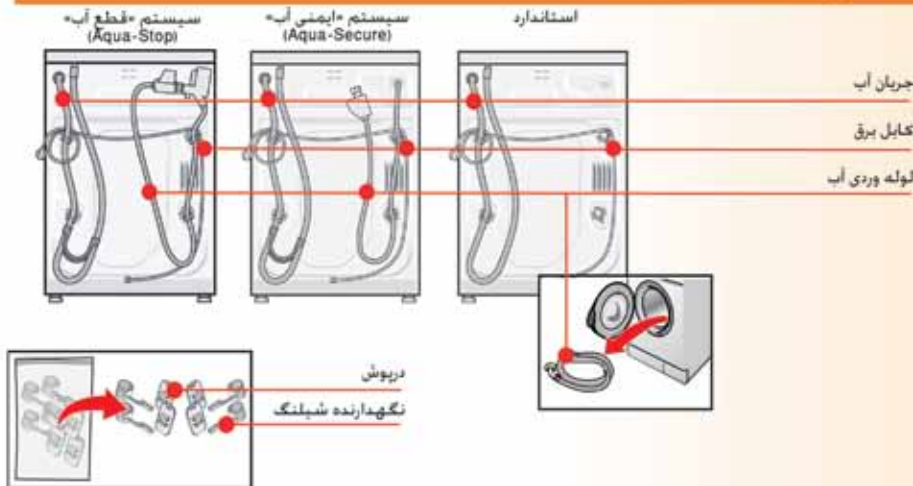
دفع زباله با رعایت محیط زیست

- دفع مواد بسته بندی با رعایت محیط زیست
- این دستگاه مطابق ضوابط اروپائی 2002/96/EG مربوط به دستگاه های الکتریکی و الکترونیکی (waste electrical and electronic equipment - WEEE) مشخص شده است. این ضوابط که در سراسر اروپا معتبر است، چارچوب کلی بازیس گرفتن و بازیافت دستگاه های کهنه را تعیین می کند. این ضوابط که در سراسر اروپا معتبر است، چهار چوب کلی شیوه بازیس گرفتن و بازیافت دستگاه های کهنه را تعیین می کند.



رطوبت داخل مخزن لباس ناشی از کنترل نهائی در کارخانه است

محتویات بسته کلا بر حسب مدل



- برحسب نوع اتصال مضافا لازم است
- گیره اتصال شیلنگ به قطر 40-24 میلیمتر (از ابزارفروشی ها تهیه کنید) برای اتصال به لوله فاضلاب
- صفحه 4، اتصال به شبکه آبسانی

ابزار مفید

- دستگاه تراز برای میزان کردن.
- آچار پیچ شماره 13 (SW13): برای باز کردن بند و بست های ایمنی حمل -+ صفحه 3 و آچار پیچ شماره 17 (SW17): برای تراز پیچ پایه ها -+ صفحه 5



جای نصب دستگاه

- مهم این که دستگاه در جای خود ثابت و استوار باشد و حرکت نکند!
- جای نصب ماشین باید سفت و مسطح باشد.
- زمین نرم یا کفپوش نرم برای نصب این ماشین مناسب نیست
- برای این که لباس به صورت مطلوب خشک شود باید محل استقرار ماشین بخوبی تهویه شود!



در صورتی که دستگاه را روی پایه نصب می شود

- پایه های دستگاه را حتما با زبانه های نگهدارنده* محکم کنید.
- * شماره سفارش WMZ 2200, WX 9756



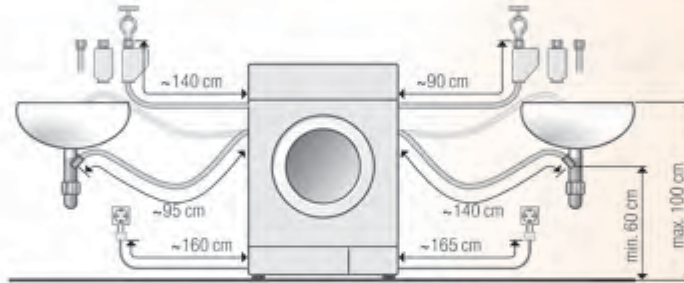
در هنگام نصب دستگاه روی الوار چوبی

- ماشین لباسشویی/خشک کنی را در یک گوشه مستقر کنید.
- یک ورق چوبی مقاوم در برابر آب (به ضخامت حداقل 30 میلیمتر) را به زمین محکم پیچ کنید.
- پایه های دستگاه را حتما با زبانه های نگهدارنده* محکم کنید.
- * شماره سفارش در بالا آمده است.



طول شیلنگ و لوله بستگی به مدل دارد

اتصال سمت راست و اتصال سمت چپ



تذکر: در صورت استفاده از فلاپ نگهدارنده شیلنگ طول ممکن شیلنگ کم می شود!

در فروشگاه های لوازم ویژه یا در مرکز خدمات پس از فروش عرضه می شود.

- شیلنگ رابط برای سیستم «قطع آب» (Aqua-Stop) و همچنین شیلنگ آب ورودی (حدود 2,50 متر). شماره سفارش WMZ 2380, WZ 10130
- شیلنگ طولانی تر آب ورودی (حدود 2,20 متر) برای مدل استاندارد.

نصب دستگاه در زیر / یا داخل کمد

نصب دستگاه در زیر یا داخل کمد قبل از اتصال به شبکه برق.
در هنگام اجرای برنامه خشک کنی هوای گرم با دمایی تا 60 درجه سانتیگراد از ماشین خارج می شود.



نصب دستگاه در داخل کمد آشپزخانه (نصب زیر یا داخل کمد)



- ابعاد لازم (عرض، ارتفاع، عمق):
 $a = 650 \text{ mm}$, $b = 620 \text{ mm}$, $c = 850 \text{ mm}$
- ماشین لباسشویی/خشک کنی را فقط در زیر صفحه بکپارچه زیرکار که به کمد های بغلی آن محکم متصل است، نصب کنید.
- جای نصب دستگاه را خوب تهویه کنید، وگرنه نتیجه برنامه خشک کنی کمال مطلوب نخواهد بود. اندازه های منافذ تهویه (بسته به شرایط از یک برش مقطعی):
برش عرضی منفذ: $d \times e = 200 \text{ mm} \times 100 \text{ mm}$ ارتفاع از زمین: $f = 365 \text{ mm}$
فاصله میان دیوار و دستگاه: 50 mm



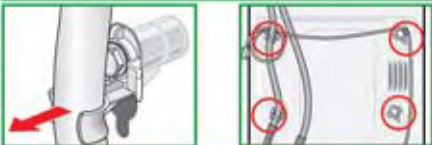
بند و بست ایمنی حمل و نقل را باز کنید.



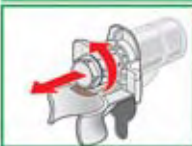
- قبل از نخستین بار مصرف دستگاه. حتما بند و بست 4 گانه ایمنی حمل و نقل را از دستگاه باز کرده و نگهداری کنید!
- در هنگام حمل و نقل بعدی دستگاه. بند و بست های ایمنی را حتما مجدداً به دستگاه ببندید
- این کار مانع آسیب دیدن دستگاه در خلال حمل می شود. → صفحه 6
- پیچ ها و قاب پیچ ها را در هم پیچانده و نگهداری کنید.



1. شیلنگ ها را (بسته به مدل) از روی قلاب نگهدارنده بردارید.



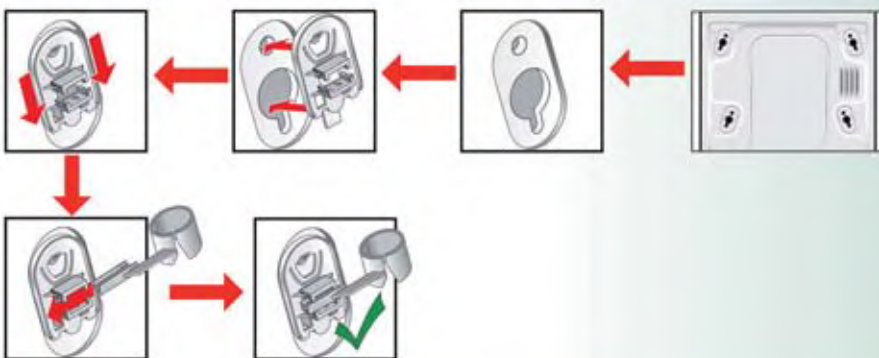
2. هر 4 پیچ بند و بست ایمنی حمل و نقل را باز کرده و بردارید.



3. همه قاب های روی پیچ بند و بست حمل و نقل را بردارید.



4. سربوش ها را جابجاندازید. و طوری فشار دهید که زبانه آن جا بیفتد. نگهدارنده شیلنگ را جا بزنید.



5. شیلنگ ها را روی نگهدارنده شیلنگ سفت کنید.



- خطر برق گرفتگی! تجهیزات ایمنی «قطع آب» (Aqua-Stop) را در آب فرو نبرید (این سیستم دارای سوپاپ الکتریکی است).
- برای پیشگیری از نشت آب یا زین های آب هشدارهای این بخش را حتماً بدقت رعایت کنید!
- هشدار: ماشین لباسشویی/خشک کنی را فقط با آب آشامیدنی سرد به کار ببرید.
- این دستگاه را به شیر مخلوط کننده آب سرد و گرم آب گرمکن بی فشار متصل نکنید.
- فقط از شیلنگ ضمیمه یا از شیلنگی که از فروشگاه مجاز تهیه کرده اید (نه شیلنگ مستعمل) استفاده کنید!
- اگر مطمئن نیستید، از یک نفر متخصص در اتصالات دستگاه کمک بگیرید.

اتصال آب ورودی



شیلنگ آب ورودی:

- هشدار: شیلنگ را تا نکنید. لِه نکنید. تغییر ندهید. یا نبرید (وگرنه استحکام آن دیگر تضمین نمی شود).
- بهترین فشار آب شبکه آبرسانی عبارت است از: 100-1000 کیلوپاسکال (1 تا 10 بار)
- در هنگامی که شیر آب باز باشد، باید حد اقل 8 لیتر آب در دقیقه جاری شود.
- اگر فشار آب بیشتر باشد، باید سوپاپ کاهش فشار نصب شود.

مدل: سیستم «قطع آب» استاندارد یا (Aqua-Stop) «ایمنی آب» (Secure)



1. شیلنگ آب ورودی را به شیر آب وصل کنید.
هشدار: پیچکاری ها فقط با دست انجام شود.

2. شیر آب را با احتیاط باز کنید و همزمان آب بندی های اتصالات را کنترل کنید.
هشدار: نقاط اتصال پیچی زیر فشار جریان آب قرار دارد.

جریان تخلیه آب



شیلنگ تخلیه آب

- هشدار: شیلنگ را تا نکنید یا نکشید.
- تفاوت ارتفاع میان سطح استقرار ماشین و مسیر فاضلاب: 80 سانتیمتر تا حداکثر 100 سانتیمتر



تخلیه فاضلاب در دستشویی

- هشدار: از بیرون افتادن شیلنگ فاضلاب جلوگیری کنید.
- هشدار: میاد توپی دستشویی سوراخ دستشویی را گرفته باشد. در هنگام تخلیه کنترل کنید که آیا خروج فاضلاب به اندازه کافی سرعت دارد. سر شیلنگ فاضلاب نباید در فاضلاب تخلیه شده فرو رود! خطر آن هست که آب (توسط شیلنگ مکیده شود و) به داخل ماشین لباسشویی برگردد!

تخلیه فاضلاب از طریق لوله سیفون:

- هشدار: نقطه اتصال باید با گیره مخصوص شیلنگ به قطر 24 تا 40 میلیمتر (مراکز فروش ابزار) سفت شود



تخلیه فاضلاب از طریق لوله پلاستیکی یا مفصل لاستیکی یا در چاه فاضلاب:

- هشدار: از بیرون زدن شیلنگ پیشگیری کنید.



تراز کردن

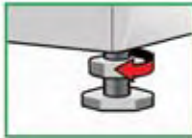
سر و صدای زیاد دستگاه و لرزه و «جابجاشدن» آن ممکن است ناشی از تراز نبودن درست دستگاه باشد!



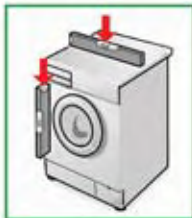
برای میزان کردن ماشین خشک کنی از یک تراز استفاده کنید.



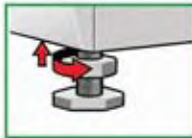
ماشین لباسشویی/خشک کنی را با یک تراز میزان کنید.



1. پیچ مهره تثبیت پایه را با آچار در جهت عقربه ساعت شل کنید.



2. ارتفاع دستگاه را با پیچاندن پایه تغییر دهید.
هشدار: هر چهار پایه دستگاه باید محکم روی زمین بایستند.
ماشین لباسشویی/خشک کنی نباید متزلزل باشد!
تراز بودن ماشین لباسشویی/خشک کنی را باید دستگاه تراز کنترل کنید و احیانا تصحیح کنید.



3. پیچ مهره تثبیت جهت خلاف بدنه سفت کنید.
همزمان پایه را سفت نگهدارید و ارتفاع را تغییر ندهید
هشدار: هر چهار پیچ مهره تثبیت پایه باید در جهت خلاف بدنه سفت پیچانده شوند!

اتصال برق



ماشین لباسشویی/خشک کنی را فقط به برق متناوب از طریق پریزی که طبق مقررات دارای کنتراکت محافظ باشد، متصل کنید.

ولتاژ برق باید با اندازه ولتاژ مندرج روی تابلو مشخصات دستگاه مطابقت داشته باشد.


اندازه ولتاژ برق و نیز میزان مقاومت فیوز، در تابلو مشخصات دستگاه درج شده است.

مواظب باشید که:

- دوشاخه برق به پریز بخورد.
- قطر کابل کافی باشد.
- سیستم اتصال زمین طبق مقررات مونتاژ شده باشد.

تعویض کابل برق (در صورت لزوم) فقط توسط متخصص برق کابل بدکی در مرکز خدمات پس از فروش موجود است.

از پریز چندشاخه، تبدیل و سیم رابط استفاده نکنید.

در صورتی که از «کلید فیوزدار» استفاده می کنید، فقط از فرآورده هائی استفاده کنید که دارای علامت  باشند. فقط فرآورده های دارای این علامت، رعایت مقررات جاری امروز را ضمانت می کنند.

دوشاخه برق:

- با دست تر دوشاخه را به پریز فرو نکنید/یا از پریز بیزون نکشید.
- در هنگام کشیدن از پریز فقط دوشاخه (و نه کابل را) بکشید.
- هرگز در حالی که ماشین کار می کند، دوشاخه از برق نکشید.

سازنده (نگاه کنید به دستور العمل مصرف)

حمل و نقل دستگاه، مثلا در هنگام اسباب کشی

قبل از حمل ماشین لباسشویی/خشک کنی:

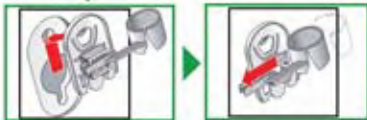
1.

1. شیر آب را ببندید.
2. فشار آب شیلنگ ورودی را کم کنید.
3. صفحه 8: نگهداری/سرپوس - فیلتر لوله ورودی آب تهمانده آب شستشو را تخلیه کنید.
4. صفحه 8: نگهداری/سرپوس - پمپ فاضلاب ماشین لباسشویی/خشک کنی را از شبکه برق جدا کنید.
5. شیلنگ ها را از ماشین باز کنید.

بند وبست های ایمنی حمل و نقل را نصب کنید.

2.

1. درپوش ها را بردارید.
در صورت لزوم نگهدارنده شیلنگ را از دستگاه جدا کنید. - تصویر راست.



2. قاب های 4 گانه روی پیچ را جابجایی کنید.
کابل برق را روی قاب نگهدارنده سفت کنید. پیچ ها را محکم ببیچانید.

پس از حمل و نقل بند و بست ایمنی را حتما از دستگاه باز کنید! - صفحه 3



برای این که در برنامه بعدی شستشو، ماده شوینده، بدون فایده وارد مجرا نشود: 1 لیتر آب در محفظه II بریزید و برنامه Empty (تلمبه تخلیه) یا Spin (چرخش چلابدن) را راه بیاندازید.



داده های فنی

ابعاد دستگاه (عرض × عمق × ارتفاع)	600 x 600 x 850 mm
وزن	84,5 kg
نوع برق	ولتاژ اسمی 220 تا 240، 50 هرتس برق ورودی 10 A قدرت اسمی (در برنامه شستشو) 2400 وات قدرت اسمی (در برنامه خشک کنی) 1900 وات
فشار آب	100-1000 کیلوپاسکال (1 تا 10 بار)
ارتفاع لوله فاضلاب	60-100 cm
برنامه های آزمایشی	مطابق استاندارد معتبر اروپایی 50229

مواظبت



- خطر برق گرفتگی! دوشاخه را از برق بکشید!
- خطر انفجار! مایع حلال یخکار نریز!

بدنه دستگاه بیلند



- با دستمال نرم و مرطوب تمیز کنید.
- از دستمال یا ابر یا مواد شوینده زبر و ساینده (پاک کننده فلز استیل) استفاده نکنید.
- بقیای مواد شوینده و پاک کننده را فوراً بزدانید.
- پاک کردن با فشار آب ممنوع است.

محفظه ماده شوینده را تمیز کنید ...



... در صورت وجود بقیای ماده شوینده یا نرم کننده



1. بیرون بکشید. سیت محفظه را به طرف پائین فشار دهید. کثو را کاملاً بیرون بیاورید.

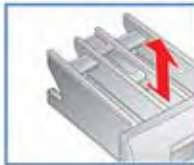
2. سیت را بیرون بکشید: سیت را به کمک انگشت از پائین به بالا فشار دهید.

3. ظرف ماده شوینده و سیت را با آب و برس تمیز کرده و خشک کنید.

4. سیت را در جایش قرار داده و جا ببندازید (سیلندر را روی میله جابجاندازید)

5. کثو ماده شوینده را در جایش قرار دهید.

6. کثو ماده شوینده را باز بگذارید. تا بقیه رطوبت آن خشک شود.



مخزن شستشوی لباس



لکه رنگزدگی - از مواده شوینده بدون کلر استفاده کنید. از سیم ظرفشویی استفاده نکنید.

آهکزدائی هیچ لباسی در مخزن ماشین نباشد!



اگر تاز ماده شوینده به اندازه و درست باشد. لازم نیست. اما اگر در عین حال ضروری باشد. طبق دستور العمل سازنده ماده آهکزدا عمل کنید.

مرکز خدمات پس از فروش

چنانچه خودتان (با توجه به فصل «چه باید کرد» اگر ... در جزوه «راهنمای استفاده») موفق به رفع اشکال نشدید. لطفاً با مرکز خدمات پس از فروش ما تماس بگیرید. ما همواره راه حل مناسبی برای حل مشکل خواهیم یافت. حتی برای اجتناب از آمدن غیر ضروری یک تکنسین به محل استقرار دستگاه.

نشانی های تماس با ما در همه کشور ها در فهرست مراکز خدمات پس از فروش آمده است. این فهرست پیوست بسته کالاست.

در هنگام تماس. شماره فرآورده (E-Nr.) و شماره ساخت (FD) را بدهید.

محل درج این داده ها:

در جاسازی های توی در/دریچه سرویس را باز کنید*

پا پشت دستگاه.

* بسته به مدل دستگاه

E-Nr. _____ FD _____

شماره فرآورده

شماره ساخت

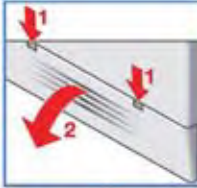
به کارائی و کاردائی تولید کننده اعتماد کنید. با ما تماس بگیرید. مطمئن باشید که از این طریق کارهای تعمیری توسط تکنسین های آموزش دیده ای انجام می گیرد که به لوازم بدکی اورجینال مجهزند.

نگهداری/سرویس

- خطر سوختگی از آب داغ!
- بگذارید تا آب شستشو خنک شود!
- شیر آب را ببندید!



پمپ فاضلاب



پیچ انتخاب برنامه را روی حالت Off (خاموش) قرار دهید. دوشاخه را از برق بکشید.

1. درجه سرویس را باز کرده و بردارید.



2. شیلنگ تخلیه را از گیره نگهدارنده خارج کنید. درپوش لوله فاضلاب را بردارید و آب شستشو را تخلیه کنید. درپوش لوله فاضلاب را فشار دهید تا جا بیفتد.



3. درپوش پمپ را با احتیاط بپیچانید تا باز شود (ممکن است هنوز آب در آن باشد) اشیاء بیگانه، رسوبات و کرمک لباس را دفع کنید (چرخ پروانه پمپ فاضلاب باید بتواند به راحتی بچرخد)

4. سطح داخلی بدنه پمپ و درجه آن، و روی شیار گام های پیچ درجه پمپ را تمیز کنید.



5. درجه پمپ را مجدداً در جایش قرار داده و ببجایانید. گیره باید به حالت افقی باشد. شیلنگ تخلیه را روی قلاب نگهدارنده قرار دهید.

6. درجه سرویس را در جایش قرار داده و ببندید.

برای این که در برنامه بعدی شستشو، ماده شوینده، بدون فایده وارد مجرا نشود، 1 لیتر آب در محفظه II بریزید و برنامه Empty (تلمیه تخلیه) یا Spin (چرخش چلاندین) را راه بیاندازید.



فیلتر لوله وردی آب



خطر برق گرفتگی



جهیزات ایمنی «قطع آب» (Aqua-Stop) را در آب فرو نبرید (این سیستم دارای سوپاپ الکتریکی است).

جلوگیری از فشار آب در شیلنگ ورودی:

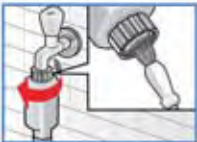
1. شیر آب را ببندید!

2. یک برنامه را به دخواه انتخاب کنید (به استثنای برنامه Spin (چلاتیدن چرخشی) یا Empty (تخلیه))

3. برنامه Start/Reload (استارت/توقف) لباس را انتخاب کنید. حدود 40 ثانیه بگذارید برنامه اجرا شود.

4. پیچ انتخاب برنامه را روی حالت Off (خاموش) قرار دهید. دوشاخه را از برق بکشید.

فیلتر را تمیز کنید:



1. بسته به نوع مدل: شیلنگ را از شیر آب جدا کنید.

فیلتر را با یک برس کوچک تمیز کنید.

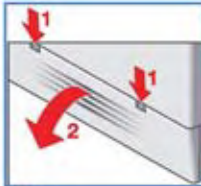


وایا در مدل های استاندارد و «ایمنی آب» (Aqua-Secure)، شیلنگ پشت دستگاه را بردارید. فیلتر را با یک گاز انبر خارج کرده و تمیز کنید.

2. سپس شیلنگ را وصل کنید و آب بندی آن را کنترل کنید.



بیج انتخاب برنامه را روی حالت Off (خاموش) قرار دهید. دوشاخه را از برق بکشید.



1. دریچه سرویس را باز کرده و بردارید.



2. فیلتر هوا را خارج کنید.



3. کرک های جمع شده در فیلتر را با یک برس در زیر آب روان پاک کنید.



4. فیلتر هوا را مجدداً جا ببندازد.



5. دریچه سرویس را در جایش قرار داده و ببندید.

گارانتی تجهیزات "قطع آب" (Aqua-Stop) فقط در دستگاه های دارای سیستم "قطع آب"

علاوه بر ضمانت هائی که طبق قرارداد خرید بر عهده فروشنده است و نیز علاوه بر ضمانت ما نسبت به این دستگاه، ما عهده دار جبران خسارت نیز با به شرایط زیر می شویم:

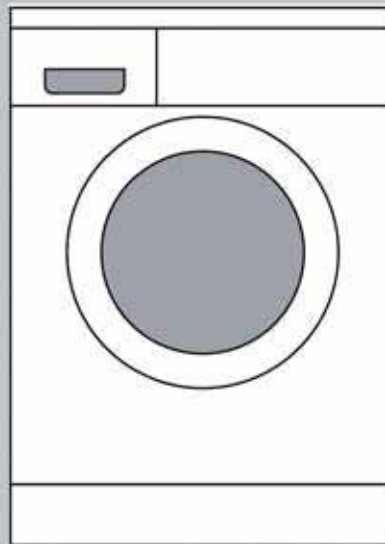
1. اگر در اثر خطای سیستم "قطع آب" (Aqua-Stop) (که ما در دستگاه تعبیه کرده ایم)، خسارات ناشی از آب ایجاد شود، ما عهده دار تاوان خسارت مصرف کننده خصوصی هستیم.

2. اعتبار این ضمانت برای دستگاه مادام العمر است.

3. شرط استفاده از حق گارانتی این است که دستگاه دارای سیستم "قطع آب" طبق اصول فنی و مطابق دستاویز ما نصب و به شبکه آب و برق وصل شده باشد. این شرط شامل لوله های رابط سیستم "قطع آب" (لوازم بدکی اورجینال) نیز می شود. گارانتی ما شامل لوله های آسیب دیده یا شیرآلات منتهی به سیستم "قطع آب" (Aqua-Stop) متصل به شیرآب نمی شود.

4. در مورد دستگاه های دارای سیستم "قطع آب" (Aqua-Stop) اصولاً لازم نیست که کسی در خلال کار دستگاه بر آن نظارت کند. یا پس از اتمام برنامه شستشو شیر آب را ببندد. فقط در مواقعی که زمانی طولانی در خانه نباشید، مثلاً به مدت چند هفته به مرخصی بروید، باید شیر آب را ببندید.

ماشین لباسشویی/خشک کنی



دستور العمل نصب نگهداری/سرویس و مواظبت

صفحه

مطالب

1	تذکرات ایمنی	■
1	دفع زباله با رعایت محیط زیست	■
1	محتویات بسته	■
2	سطح مناسب نصب	■
2	طول شیلنگ و لوله	■
2	نصب دستگاه در زیر یا داخل کمد	■
3	بند و بست ایمنی حمل و نقل را از دستگاه باز کنید	■
4	لوله اتصال آب	■
5	تراز کردن دستگاه	■
5	کابل اتصال برق	■
6	حمل و نقل دستگاه. مثلا در هنگام اسباب کشی	■
6	داده های فنی	■
7	مواظبت	■
7	مرکز خدمات پس از فروش	■
8/9	نگهداری/سرویس	■
9	گارانتی سیستم «قطع آب» (Aqua-Stop)	■

ماشین لباسشویی/خشک کنی را ابتدا پس از خواندن این دستور العمل راه اندازی کنید!

همچنین به جزوه جداگانه دستور العمل نصب نیز توجه کنید.

تمام مدارک این ماشین را برای مصارف بعدی یا مالک بعدی نگهداری کنید.

