

ماشین خشک کن شما

تبریک ما را بپذیرید! شما یکی از محصولات لوازم خانگی مدرن و با کیفیت بالای بوش را انتخاب کرده اید.

ماشین خشک کن کندانسوری مجهز به مبدل گرمایی و عملکرد تمیز شدن خودکار بر اساس مصرف بهینه انرژی و نیاز به کمترین سرویس و نگهداری رده بندی می شود. هر ماشین خشک که از کارخانه خارج می شود با دقت فراوان مورد بررسی قرار می گیرد تا عملکرد صحیح و بی عیب آن تأیید شود.

در صورت داشتن هر گونه پرسشی با مرکز خدمات پس از فروش سیهاوی ۰۲۱-۸۱۰۱۶ تماس بگیرید.

دفع ضایعات سازگار با محیط زیست

لوازم بسته بندی را با روش سازگار با محیط زیست دور بیندازید. این دستگاه بر اساس رهنمودهای اتحادیه اروپا 2002/96/EC مربوط به لوازم الکتریکی و الکترونیکی مستعمل علامتگذاری شده است. این رهنمود چهار چربی را جهت بازیافت و بازیابی این دستگاه ها در سراسر اتحادیه اروپا معین می کند.

صفحه	فهرست مطالب
۲	آماده سازی
۲	تنظیمات برنامه
۳/۴	خشک کردن
۵	درباره شستشو
۶	اطلاعات مهم
۷	برنامه ها در یک نگاه
۸	نصب
۸	محافظت در برابر یخ زدگی / حمل و نقل
۹	مراقبت و تمیز کردن
۱۰	مشخصات فنی
۱۰	لوازم جانبی اختیاری
۱۱	صداها طبیعی در حین عملکرد
۱۲	چه باید انجام داد اگر...
۱۳	موارد ایمنی



مرکز خدمات سیهاوی: ۰۲۱-۸۱۰۱۶

موارد استفاده

فقط برای استفاده در منزل
فقط برای خشک کردن لباسهایی که با آب شسته شده اند

کودکان را در نزدیکی ماشین خشک کن بدون مراقبت تنها نگذارید.
حیوانات خانگی را دور از ماشین خشک کن نگه دارید.



رجوع به صفحه ۸

آماده سازی برای نصب

در صورت مشاهده هر گونه آسیب دیدگی در ماشین خشک کن، از بکارگیری آن خودداری کنید!
با مرکز خدمات پس از فروش تماس بگیرید.



از خشک بودن دستانتان اطمینان حاصل نمایید.
فقط دو شاخه را بگیرید.



ن لباسها در ماشین

را خالی کنید.
مل ماشین خشک کن از خالی بودن دیگ ماشین اطمینان

نمایشگر حداکثر ظرفیت برای
برنامه انتخابی

عملکردهای اضافی

صفحه نمایشگر

انتخابگر برنامه

The diagram shows the control panel with the following settings and options:

- Bügelleicht** (Ironing easy) and **Schon** (Delicate) are selected.
- The program dial is set to **Aus** (Off).
- The temperature dial is set to **warm**.
- The **Start/Stop** button is visible.

Program options include: **Pflegeleicht**, **sehr trocken**, **schrantrocken**, **bügeltrocken**, **Blusen / Hemden**, **Sportswear**, **Wolle**, **finish**, **Extra Kurz 40'**, **Koch/Buntwäsche**, **extra trocken**, **schrantkr. plus**, **schrantrocken**, **bügeltrocken**, **schrantkr. Mix**, **bügeltrocken Mix**, **Zeit**, **Lüften**, and **kalt**.

می باشد و با یک اشاره

بعد از پایان برنامه برای کاهش میزان چروکی البسه و افزایش مرحله ضد چروک ۲ تنظیم موجود می باشد.

کاهش دما برای لباسهای ظریف و حساس که به زمان خشک کن طولانی تری نیاز دارند، برای مثال البسه از جنس پلی آکرلیک، پی آمید یا سلولزی

نشانگر ترتیب برنامه:

خشک کن، خشک شدن با اتو، خشک شدن در کمد،

تمیز کردن فیلتر

تخلیه محفظه کندانسور

Bügelleicht

Schon

Statusanzeigen

Serviceanzeigen

Flusensieb

Behälter

برای انتخاب تنظیمات

برای تغییر کلید تنظیمات موجود در صفحه نمایشگر

برای انتخاب زمان پایان برنامه (بنا بر نوع برنامه انتخابی برای مثال مدت زمان ۵۴:۱ تا ۲ ساعت ۱ تا ۲۴ ساعت نزدیکترین ساعت صحیح (بدون اعشار) انتخاب می شود

تنظیم صدای عملکرد دکمه ها بر روی ۴ درجه: ۰ (خاموش) ۱ (آرام) ۲ (معمولی)، ۳ (بلند)

محافظت فعال - غیر فعال در برابر تغییر تصادفی تنظیم عملکردها (دکمه MENU را فشار داده و به مدت ۵ ثانیه نگه دارید)

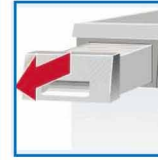
تنظیم دقیق میزان خشک شدن، ۴ درجه قابل انتخاب برای لباسهای سفید / رنگی، دارای بر چسب بشور و ببوش (Easy - Care)، مخلوط و

شستشوی کوتاه ۰ دقیقه ای: ۰ (کم) - ۳ (خیلی زیاد)

تعیین کننده سرعت چرخشی دیگر در مرحله خشک کن: فقط در صورت نیاز به نمایش زودتر از موعد زمان دقیق خشک کن کاربرد دارد

مخزن کندانسور

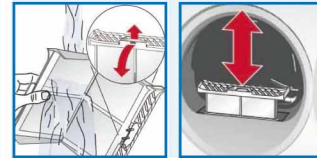
پس از هر مرحله خشک کن، مخزن کندانسور را خالی کنید. این عمل را در حین خشک کردن انجام ندهید!



۱. مخزن کندانسور را بیرون آورید.
 ۲. کندانسور را خالی کنید.
 ۳. کندانسور را در هنگام جاگذاری طوری فشار دهید تا در جایش چفت شود.
- چنانچه نشانگر نوری مخزن به حالت چشمک زن در آید رجوع به صفحه ۹

تمیز کردن فیلتر پرزگیر

پس از هر مرحله خشک کن، قسمت داخلی فیلتر پرزگیر را تمیز کنید.



۱. درب را باز کنید. پرزهای درب / اطراف درب را بیرون آورید.
 ۲. قسمت داخلی فیلتر پرزگیر را بیرون بکشید، آن را تا کنید تا باز شود.
 ۳. پرزها را خالی کنید (با دست بر روی فیلتر پرزگیر بکشید).
- در صورت خیلی کثیف بودن فیلتر یا مسدود شدن آن، فیلتر را زیر شیر آب بشویید و سپس کاملاً خشک کنید.
۴. فیلتر پرزگیر را دوباره جاگذاری نمایید.

خاموش کردن ماشین خشک کن

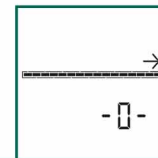
انتخاب گر برنامه را بر روی وضعیت Off قرار دهید.

لباس ها را در خشک کن نگه ندارید.



بیرون آوردن البسه

این ماشین خشک کن دارای عملکرد خودکار ضد چروک است. دیگ پس از پایان یافتن برنامه در فواصل زمانی ۳۰ دقیقه حرکت می کند. این فرآیند موجب شق و رق ماندن البسه می شود. (در صورت انتخاب عملکرد (بدون نیاز به اتو کشی) این عملکرد به مدت ۶۰ دقیقه باقی می ماند.



برنامه پایان یافته است یا روش روشن شدن نشانگر نوری بر روی صفحه نمایشگر

توقف برنامه برای افزودن یا بیرون آوردن لباس

به منظور اضافه کردن یا بیرون آوردن البسه می توان مرحله خشک کن را برای مدت کوتاهی متوقف کرد. پس از انجام این کار ادامه برنامه انتخابی از سر گرفته می شود.



هرگز قبل از پایان یافتن مرحله خشک کن، ماشین را خاموش نکنید.

۱. درب را باز کنید. مرحله خشک کن متوقف می شود.
۲. پس از اضافه کردن یا بیرون آوردن البسه، درب را ببندید.
۳. در صورت لزوم، یک برنامه جدید یا عملکرد های اضافی را انتخاب نمایید.
۴. دکمه Start/Stop را فشار دهید.

خشک کن

مخزن کندانسور
دارای فیلتر

لامپ روشنایی
محفظه دیگ

انتخابگر برنامه



دیگ

پرزگیر

ورودی هوا

خشک کن

فقط در صورت نصب بودن فیلتر پرزگیر، ماشین خشک کن را به کار اندازید.



ماشین خشک کن را
بررسی کنید.

دو شاخه را به پریز
برق وصل کنید.

دسته بندی و قرار داد

محتویات داخل جیب های البسه
قبل از قرار دادن لباس های دا
حاصل نمایید.

انتخاب و تنظیم برن
برنامه خشک کن را انتخاب

... و سپس آن را با نیازها

تمامی دکمه ها حساس
لمسی عمل می کنند

Menu

-/+ (Ändern)

Zeitvorwahl

Signal

Gerätesperre

Trocknungsgrad

Schleuderdrehzahl

این ماشین خشک کن به گونه ای طراحی شده است تا در مصرف برق صرفه جویی کند. سیستم خشک کننده این دستگاه به شیوه مشابه یک یخچال به طور بهینه انرژی مصرف می کند. مبدل حرارتی این ماشین خشک کن به طور خودکار در حین فرآیند خشک کردن تمیز می شود. فیلتر پرزگیر و فیلتر مخزن کندانسور باید مرتباً تمیز شوند.

فیلتر پرزگیر

در حین عملکرد خشک کن، پرز و کرک های البسه در فیلتر پرزگیر جمع می شود از این رو مسدود شدن فیلتر پرزگیر باعث بد کارکردن مبدل حرارتی می شود بنابراین لازم است که بعد از هر مرحله خشک کن، فیلتر پرزگیر تمیز گردد. به طور مرتب این فیلتر را زیر آب بشویید ← صفحه ۴

هرگز ماشین خشک کن را بدون جاگذاری فیلتر پرزگیر و مخزن کندانسور روشن نکنید!

فیلتر مخزن کندانسور

فیلتر داخل مخزن کندانسور باعث تمیز ماندن کندانسور می شود. از آنجائیکه کندانسور وظیفه تمیز کردن خودکار را ایفا می کند، بنابراین لازم است که این فیلتر به طور مرتب زیر شیر آب شسته شود. پس از تمیز کردن فیلتر، مخزن کندانسور را خالی کنید ← صفحه ۹

البسه

از خشک کردن البسه آغشته به انواع حلال، روغن، واکس، چربی یا رنگ پرهیز نمایید، برای مثال حالت دهنده های مو، استون، لکه بر و غیره. جیب های لباس را خالی نمایید. از خشک کردن البسه ضد آب خودداری کنید. لباسهای پشمی را فقط با استفاده از برنامه woolens تازه کنید.

برچسب لباس ها



مطابق دستور العمل کارخانه تولید کننده لباس عمل کنید

- در دمای معمولی خشک شود
- در دمای پایین خشک شود ← همچنین گرمای کم انتخاب شود
- در ماشین خشک کن قرار داده نشود



مطابق دستور العمل ایمنی عمل نمایید ← صفحه ۱۳!

از خشک کردن موارد زیر در ماشین خشک کن خودداری کنید:

- لباس های ضد آب (پارچه های دارای پوشش لاستیکی)
- لباسهای ظریف و حساس (ابریشم یا پرده بافته شده از الیاف مصنوعی) ← زیرا ممکن است چروک شوند
- لباسهای آلوده به روغن

راهنمایی هایی در باره خشک کردن



- برای کسب نتیجه مطلوب، لباس ها را بر اساس نوع جنس و برنامه خشک کن دسته بندی کنید.
- همیشه اقلام خیلی کوچک (مانند جوراب کودک) را همراه با اقلام بزرگ (مانند حوله دست) خشک کنید.
- البسه بزرگ (مانند ملافه) را قبل از خشک کردن تا کنید.
- زیپ، سگک و دکمه های البسه را ببندید.
- کمربند لباس، بند پیشبند و غیره را به هم ببندید.
- از خشک کردن زیاد البسه دارای برچسب بشور و بیوش خودداری کنید - چروک می شوند! این نوع البسه را بر روی رختاویر خشک کنید
- از خشک کردن لباسهای پشمی در خشک کن خودداری نمایید ← رجوع به صفحه ۷ (woolen finish)
- هرگز لباسها را فوراً بعد از خشک کردن اقدام به اتو کشی نکنید، ابتدا آنها را تا کرده و مدتی صبر کنید ← در این حالت رطوبت باقی مانده به طور یکنواخت در لباس توزیع می گردد.
- البسه بافتنی (مانند تی شرت یا پیراهن کشباف) پس از خشک شدن برای اولین آب می روند ← از برنامه extra dry استفاده نکنید
- البسه آهار زده شده برای خشک شدن در ماشین مناسب نیستند.
- در هنگام شستشوی لباسهایی که قرار است در ماشین خشک کن قرار داده شوند از ماده نرم شده به مقدار توصیه شده توسط شرکت سازنده استفاده کنید.
- از برنامه تایمر برای البسه به مقدار کم استفاده کنید ← این امر باعث بهبود نتیجه خشک کردن می شود

راهنمایی هایی درباره صاف جویی در مصرف انرژی و محافظت از محیط زیست

- قبل از خشک کردن، آب البسه را در ماشین لباسشویی بگیرید ← هر چقدر سرعت چرخش ماشین لباسشویی بیشتر باشد، ← زمان خشک کردن کوتاهتر خواهد بود (برق کمتری مصرف می شود)
- حتی المقدور از حداکثر ظرفیت پیشنهادی ماشین خشک کن استفاده کنید ← برنامه ها در یک نگاه ← صفحه ۷
- اطمینان حاصل نمایید که مکان نصب ماشین خشک کن از تهویه مناسبی برخوردار باشد.
- دقت نمایید که ورودی هوای دستگاه مسدود نشود.



فقط زمانی که دستگاه خاموش است

مبدل حرارتی



مبدل حرارتی ماشین خشک کن در حین اجرای فرآیند خشک کن به طور خودکار تمیز می شود. علامت Cln بر روی صفحه نمایشگر ظاهر می شود. مخزن کندانسور را در حین فرآیند تمیز شدن بیرون نکشید.

بدنه خشک کن، صفحه کلید، ورودی هوا



از یک دستمال نرم و مرطوب استفاده کنید. از بکار گیری لوازم پاک کننده زیر و سنبده و انواع حلال خودداری کنید. باقی مانده مواد شوینده را فوراً از روی دستگاه تمیز کنید. ممکن است آب بین پنجره درب و لاستیک دور درب جمع شود. این پدیده عیب محسوب نمی شود و در کارکرد دستگاه تأثیری ندارد.

فیلتر مخزن کندانسور



با تخلیه مخزن کندانسور، این فیلتر به طور خودکار تمیز می شود. با این وجود مرتباً باید این فیلتر زیر شیر آب شسته شود. این امر از تشکیل رسوب جلوگیری می کند. بعد از تخلیه مخزن کندانسور فقط در صورت ظاهر شدن علامت بر روی صفحه نمایشگر، اقدام به تمیز کردن فیلتر نمایید.

مخزن کندانسور را بیرون بکشید.

فیلتر را به خارج بکشید تا بست قفل شونده اش جدا شود.

فیلتر را زیر شیر آب و یا در ماشین ظرفشویی بشویید.

فیلتر را دوباره جاگذاری نمایید.

مخزن کندانسور را به گونه ای جاگذاری کنید تا در جایش چفت شود.

فقط در صورت نصب فیلتر، ماشین خشک کن را روشن نمایید.

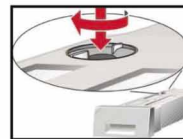
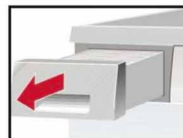
حسگر رطوبت



این ماشین خشک کن به حسگرهای رطوبت از جنس استیل ضد زنگ مجهز است. این حسگرها میزان رطوبت البسه را تشخیص می دهند. پس از استفاده طولانی مدت، یک لایه نازک رسوب بر روی حسگرهای رطوبت تشکیل می شود.

درب را باز کنید. با استفاده از سطح زیر اسکاچ مرطوب، حسگرها را تمیز کنید.

از بکار گیری لوازم فلزی ساینده پرهیز نمایید.



نصب



- ارقام ارائه شده در هنگام تحویل این دستگاه: ماشین خشک کن، دفترچه راهنما و دستورالعمل نصب، سبد مخصوص البسه ابریشمی (بتا بر نوع مدل)
- دستگاه را بررسی کنید که در اثر حمل و نقل آسیب ندیده باشد.
- ماشین خشک کن خیلی سنگین است. آن را به تنهایی بلند نکنید.
- مراقب لبه های تیز باشید.
- از نصب دستگاه در مکانی که احتمال یخ زدگی وجود دارد، خودداری نمایید. انجماد آب باعث آسیب دیدن دستگاه می شود.
- توصیه می شود که اتصال برق دستگاه را به یک تکنسین واجد شرایط واگذار نمایید.
- هرگز از اجزای برجسته دستگاه (مانند درب) برای بلند کردن آن استفاده نکنید، زیرا ممکن است بشکنند.

راه اندازی ماشین خشک کن



- دو شاخه دستگاه همواره باید در دسترس باشد.
- دستگاه را بر روی سطحی تمیز، تراز و استوار نصب کنید.
- ورودی هوا که در جلوی دستگاه واقع است را نپوشانید.
- ناحیه پیرامون ماشین خشک کن را تمیز نگه دارید.
- با استفاده از پایه های پیچی دستگاه را تراز نمایید.
- از یک تراز استفاده کنید.
- تحت هر شرایطی از باز کردن پایه های پیچی خودداری نمایید.

از نصب ماشین خشک کن در پشت درب خودداری کنید زیرا در هنگام باز کردن درب دستگاه با مشکل مواجه خواهید شد. علاوه بر آن ممکن است برای کودکان نیز خطر آفرین باشد.



تمیزی و تراز بودن باعث می شود که جریان هوا بدون هیچ مانعی وارد ورودی هوای دستگاه شود.

اتصال به برق



- دو شاخه دستگاه را به پریز برق ارت دار وصل کنید - چنانچه در این باره تردید دارید از یک تکنسین برقار بخواهید پریز را بررسی کند.
- ولتاژ پریز مورد استفاده با ولتاژ حک شده بر روی برچسب مشخصات فنی دستگاه مطابقت داشته باشد. (رجوع به صفحه ۱۰)
- مقدار بار دستگاه و محافظ فیوز لازم بر روی برچسب مشخصات فنی دستگاه درج شده است.

محافظت در برابر یخ زدگی



در صورت احتمال بروز یخ زدگی از روشن کردن دستگاه پرهیز نمایید.

آماده سازی



1. مخزن کندانسور را خالی کنید.
2. با استفاده از انتخابگر برنامه، یکی از برنامه ها را انتخاب نمایید.
3. دکمه start/stop را فشار دهید - آب جمع شده داخل مخزن پمپاژ می شود.
4. ۵ دقیقه صبر کنید و بعد مخزن کندانسور را دوباره تخلیه کنید.
5. انتخابگر برنامه را بر روی وضعیت off قرار دهید.

حمل و نقل



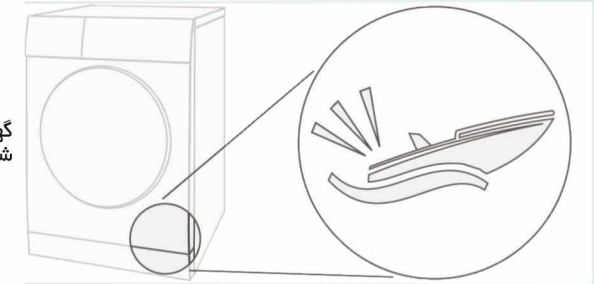
- ماشین خشک کن را آماده کنید - رجوع به بخش محافظت در برابر یخ زدگی
- دستگاه را در وضعیت ایستاده (عمودی) حمل کنید.
- بعد از جابه جا کردن دستگاه، بعد از گذشت ۲ ساعت آن را روشن نمایید.



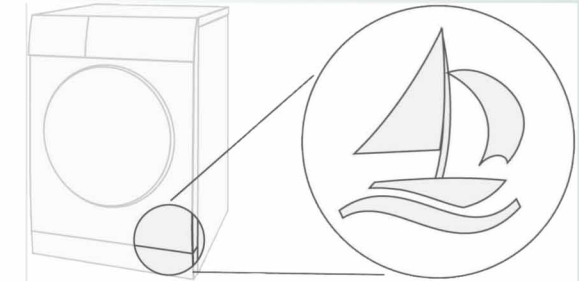
ممکن است آب داخل ماشین خشک کن باقی مانده باشد. در صورت نگه داشتن دستگاه در وضعیت زاویه دار، ممکن است آب به خارج نشت کند.



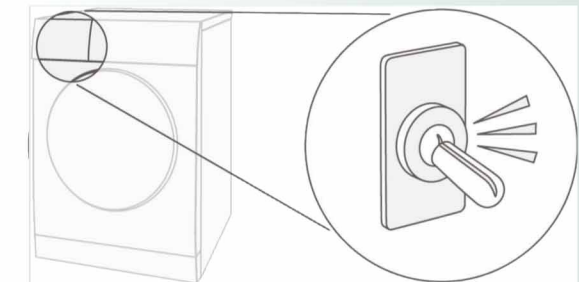
در حین عملکرد خشک کن، کمپرسور و پمپ صداهایی تولید می کنند که کاملاً طبیعی است.



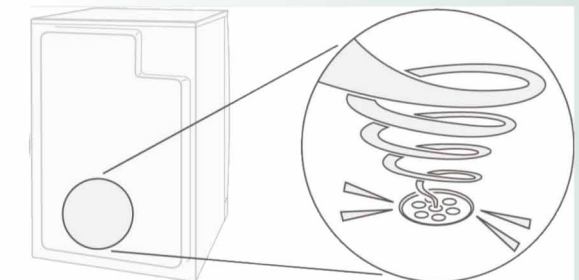
گهگاه از کمپرسور ماشین خشک کن صدای وزوز شنیده می شود.



از آنجائیکه کمپرسور ماشین خشک کن نیاز به تهویه دارد لذا هر چند وقت یکبار صدای وزوز به گوش می رسد.



فرآیند تمیز شدن خودکار منجر به تولید صدای تق تق می گردد.



عملکرد پمپ آب جمع شده به داخل مخزن کندانسور، صدای پمپاژ را تولید می کند.

ابعاد (قطر x عرض x ارتفاع)	۶۰x۶۰x۸۵ سانتی متر (ارتفاع قابل تنظیم)
وزن	تقریباً ۵۳ کیلو گرم
حداکثر ظرفیت	۷ کیلو گرم
مخزن کندانسور	۴ لیتر
ولتاژ مصرفی	۲۲۰-۲۴۰ ولت
بار مصرفی	حداکثر ۱۰۰۰ وات
فیوز	۱۰ آمپر
دمای محیط	۵-۳۵ سانتی گراد
شماه محصول شماره تولید	حک شده داخل درب دستگاه

مقادیر مصرفی
مقادیر ذکر شده در جدول زیر جنبه راهنمایی داشته و در شرایط کارکرد استاندارد صادق می باشد.

مصرف برق به کیلو وات ساعت**	زمان خشک کن به دقیقه**	سرعت چرخش دیگ دور در دقیقه (رطوبت باقی مانده)	کتاب ۷ کیلو گرم
۱/۳۵	۱۱۲	۱۴۰۰ (حدوداً ۵۰٪)	خشک شدن در کمد*
۱/۶	۱۳۱	۱۰۰۰ (حدوداً ۶۰٪)	
۱/۸۶	۱۵۰	۸۰۰ (حدوداً ۷۰٪)	
۰/۹۶	۸۰	۱۴۰۰ (حدوداً ۵۰٪)	خشک شدن با اتو*
۱/۲۲	۹۹	۱۰۰۰ (حدوداً ۶۰٪)	
۱/۴۷	۱۱۸	۸۰۰ (حدوداً ۷۰٪)	
۰/۵۶	۵۱	۸۰۰ (حدوداً ۴۰٪)	بشور و ببوش ۳/۵ کیلو گرم
۰/۷	۶۳	۶۰۰ (حدوداً ۵۰٪)	خشک شدن در کمد*

* آزمایش برنامه بر اساس استاندارد DIN EN 61121 انجام شده است.
** مقادیر واقعی ممکن است بنا بر نوع البسه، ترکیب البسه مورد نظر جهت خشک شدن، رطوبت باقی مانده در لباس ها و ظرفیت مورد استفاده با مقادیر مشخص شده در جدول فوق تفاوت داشته باشد.

لامپ روشنایی دیگ (لامپ E14, ۱۵ وات)

این لامپ به محض باز یا بسته شدن درب روشن می شود و با شروع برنامه به طور خودکار خاموش می گردد.

لوازم جانبی اختیاری (قابل تهیه از مرکز خدمات پس از فروش)

سکو

WMZ
20460

برای قرار دادن و تخلیه بهتر البسه. سبد تعبیه شده در این سکو برای حمل البسه کاربرد دارد.

بست اتصال ماشین لباسشویی - خشک کن بر روی یکدیگر

WTZ
11310

ماشین خشک کن را می توان بر روی ماشین لباسشویی که از لحاظ پهنا و عرض یکسانند، نصب نمود تا در اشغال فضا صرفه جویی شود. ماشین خشک کن باید با این ست اتصال بر روی ماشین لباسشویی مهار شود.

مانند WTZ 11310 ولی با صفحه رویه متحرک

WTZ
11300

نصب در زیر پیش خوان آشپزخانه

WTZ
10290

به جای استفاده از صفحه پوشاننده، می بایست از یک متخصص بخواهید که یک روکش فلزی نصب کند.



اضطرابی از ماشین خشک کن فقط باید استفاده شود... از ماشین خشک کن نباید استفاده شود....
خطر

- دو شاخه دستگاه را فوراً از پریز برق بیرون بکشید و فیوز را قطع نمایید.
- در اتاق های داخل منزل
- برای خشک کردن البسه
- برای مصارف به غیر از آنچه در بالا ذکر شده اند
- چنانچه تغییر در فناوری و یا تجهیزات آن اعمال شده باشد
- ماشین خشک کن نباید توسط کودکان یا افراد نا آشنا با نحوه صحیح استفاده بکار گرفته شود.
- هرگز کودکان را بدون مراقب در نزدیکی ماشین خشک کن رها نکنید.
- حیوانات خانگی را دور از دستگاه نگه دارید.
- تمام اشیاء داخل جیب های لباس ها را بیرون آورید به خصوص در مورد فندک سیگار
- دقت بیشتری شود... خطر انفجار
- از تکیه دادن و نشستن بر روی درب دستگاه خودداری کنید... خطر تاب برداشتن
- کابل های شل را مهار کنید خطر دست و پاگیر شدن
- دستگاه را به پریز برق ارت دار وصل کنید، در غیر اینصورت ایمنی کامل دستگاه تضمین نخواهد شد.
- مقطع کابل باید به حد کافی باشد
- فقط از کلید های قطع کننده مدار دارای علامت: استفاده نمایید
- دو شاخه دستگاه و پریز باید با یکدیگر مطابقت داشته باشد.
- از بکار گیری پریز های چند راهی / سیم رابط استفاده نکنید
- هرگز با دستان خیس به دوشاخه دستگاه دست نزنید... خطر برق گرفتگی
- هرگز برای خارج کردن دو شاخه از پریز برق، آنرا از سیم نکشید
- مراقب باشید که سیم برق دستگاه صدمه نبیند... خطر برق گرفتگی
- داخل دیگ دستگاه فقط باید البسه قرار داده شود.
- قبل از روشن کردن ماشین خشک کن - محتویات را بررسی نمایید.
- در صورت آغشته بودن البسه با حلال ها، روغن، موم، چربی یا رنگ آنها را داخل ماشین خشک کن قرار ندهید... خطر آتش سوزی و انفجار
- خطر ناشی از گرد و غبار (مانند گرد زغال، آرد): از ماشین خشک کن استفاده نکنید... خطر انفجار
- از قرار دادن البسه حاوی فوم و لاستیک در ماشین خشک کن پرهیز نمایید ممکن است مواد لاستیکی خراب شوند و تغییر شکل مواد فوم مانند می تواند منجر به صدمه دیدن دستگاه گردد.
- به محض اتمام برنامه، ماشین خشک کن را خاموش کنید.
- آب داخل کندانسور قابل آشامیدن نیست و ممکن است آلوده به پرز باشد.
- در صورت بروز هر گوهه عیب و ایراد در دستگاه از بکار گیری آن خودداری نمایید.
- تعمیر دستگاه فقط باید توسط تعمیرکار مرکز مجاز خدمات پس از فروش سیاهوی انجام گیرد.
- در صورت صدمه دیدن سیم برق دستگاه هرگز آن را روشن نکنید.
- برای جلوگیری از خطر احتمالی، سیم برق باید توسط تعمیر کار واجد شرایط تعویض شود.
- پیش از تعویض لام داخل دیگ، از بیرون بودن دو شاخه از پریز برق اطمینان حاصل نمایید... خطر برق گرفتگی
- به دلایل ایمنی فقط از لوازم یدکی و لوازم جانبی اصلی استفاده نمایید.
- ماشین خشک کن: دو شاخه دستگاه را جدا کنید، سپس سیم برق را از دستگاه ببرید.
- برای معدوم کردن دستگاه آن را به مراکز تعیین شده منتقل نمایید.
- مبدل حرارتی گاز گلخانه ای تحت R-407C تحت پوشش پروتکل کیوتو می باشد آن را به شیوه ای مناسب معدوم سازید. گنجایش: ۰/۴۳ کیلو گرم
- لوازم بسته بندی: لوازم بسته بندی را دور از دسترس اطفال و کودکان قرار دهید.
- خطر خفگی!
- کلیه مواد دوستدار محیط زیست و قابل بازیافت می باشند. آنها را طبق روش های سازگار با محیط زیست معدوم نمایید.

نصب اتصال به برق

شروع به کار دستگاه

بروز عیب

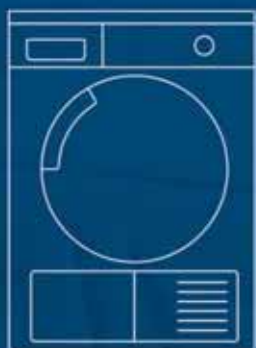
لوازم یدکی معدوم کردن



چنانچه خودتان قادر نبودید ایراد پیش آمده را رفع نمایید، با مرکز خدمات پس از فروش تماس بگیرید. این مرکز با ارائه راه حلی مناسب از اعزام غیر ضروری مهندسين به منزل شما جلوگیری می کند. کلیه تعمیرات با استفاده از قطعات یدکی اصلی توسط تکنسین های آموزش دیده انجام می شود.

در هنگام تماس با مرکز خدمات پس از فروش لطفاً شماره ساخت دستگاه (E.no) و شماره تولید (FD) (واقع در داخل درب) را یادداشت کنید.

● نشانگر نورانی start/stop روشن نمی شود.	دو شاخه دستگاه به پریز برق وصل است؟ برنامه انتخاب شده است؟
● نشانگرهای و نورانی start/stop چشمک زن هستند	مخزن کندانسور را خالی کنید... رجوع به صفحه ۴ در صورت لزوم فیلتر مخزن کندانسور را تمیز کنید
● نشانگرهای و نورانی start/stop چشمک زن هستند	فیلتر پرز گیر را زیر شیر آب بشویید... صفحه ۴
● خشک کن شروع به کار نمی کند	دکمه start/stop فشار داده شده است؟ درب دستگاه بسته است؟ برنامه تنظیم شده است؟ دمای محیط بیش از ۵ درجه سانتی گراد است؟
● آب نشت می کند	از تراز بودن ماشین خشک کن اطمینان حاصل نمایید
● درب دستگاه خود به خود باز می شود	درب را فشار دهید تا صدای کلیک شنیده شود
● نتیجه عملکرد مطلوب نیست (لباسها خیلی مرطوب هستند)	لباسهای داغ مرطوب تر از حد واقعی به نظر می رسد. برنامه انتخابی مناسب نبوده است. از برنامه خشک کن دیگری استفاده کنید یا برنامه زمان بندی شده را انتخاب نمایید... صفحه ۷ از تنظیمات دقیق تر برای بهبود نتیجه خشک شدن استفاده کنید. لایه رسوب بر روی حسگرهای رطوبت تشکیل شده است حسگرهای رطوبت را تمیز کنید... صفحه ۹
● زمان خشک کردن بیش از حد طولانی است	برنامه لغو شده است، برای مثال مخزن پر شده است، برق قطع شده است، درب باز است یا حداکثر زمان خشک شدن سررسیده است. فیلتر پرز گیر را زیر شیر آب بشویید... صفحه ۴ هوای ورودی کافی نیست از گردش جریان هوا اطمینان حاصل نمایید. ممکن است ورودی هوا مسدود نشده باشد... صفحه ۸ دمای محیط بیش از ۳۵ درجه سانتی گراد است هوای اتاق را تهویه کنید
● رطوبت اتاق به طور چشمگیری افزایش یافته است	از تهویه کافی هوای اتاق اطمینان حاصل نمایید.
● علامت بر روی صفحه نمایشگر ظاهر می شود.	عیب محسوب نمی شود! عملکرد تمیز شدن خودکار مبدل گرمایی فعال شده است. مخزن کندانسور را خالی کنید.
● برق قطع می باشد	البسه را از ماشین خشک کن بیرون آورید و آنها را پهن کنید. ممکن است گرما به خارج از ماشین ساطع شود.
● لامپ داخل دیگ کار نمی کند	دو شاخه دستگاه را بیرون کشیده کلاهک روکش را به عقب تا کرده (از یک پیچ گوشتی استفاده کنید) و لامپ را تعویض کنید. کلاهک روکش را ببندید. هرگز از ماشین خشک کن بدون جاگذاری کلاهک روکش استفاده نکنید.
● از داخل دستگاه صداهایی شنیده می شود و دستگاه می لرزد.	عیب محسوب نمی شود! صدا طبیعی است... صفحه ۱۱
● برای چند ثانیه صدای وز وز بلند شنیده می شود	آیا مخزن کندانسور به درستی جاگذاری شده است؟ مخزن کندانسور را به داخل فشار دهید تا در جایش چفت شود عیب محسوب نمی شود! صدا طبیعی است



ماشین خشک کن
مدل : WTW86561

دستور العمل های نصب و
استفاده



BOSCH

دستور العمل های ایمنی مندرج در صفحه ۱۳ را رعایت کنید.



قبل از شروع به کار با ماشین خشک کن، این دستور العمل ها را مطالعه نمایید.



www.sehawi.com

مرکز خدمات سیهاوی: ۰۲۱-۸۱۰۱۶