

ماشین خشک کن شما

تبریک ما را بپذیرید! شما یکی از محصولات لوازم خانگی مدرن و با کیفیت بالای بوش را انتخاب کرده اید.

ماشین خشک کن کندانسوری مجهز به مبدل گرمایی و عملکرد تمیز شدن خودکار بر اساس مصرف بهینه انرژی و نیاز به کمترین سرویس و نگهداری رده بندی می شود. هر ماشین خشک که از کارخانه خارج می شود با دقت فراوان مورد بررسی قرار می گیرد تا عملکرد صحیح و بی عیب آن تأیید شود.

دفع ضایعات سازگار با محیط زیست

لوازم بسته بندی را با روش سازگار با محیط زیست دور بیندازید. این دستگاه بر اساس رهنمودهای اتحادیه اروپا 2002/96/EG مربوط به لوازم الکتریکی و الکترونیکی مستعمل علامتگذاری شده است. این رهنمود چهار چربی را جهت بازیافت و بازیابی این دستگاه ها در سراسر اتحادیه اروپا معین می کند.

صفحه

فهرست مطالب

- ۲ آماده سازی
- ۲ تنظیمات برنامه ها
- ۳/۴ خشک کردن
- ۵ اطلاعاتی درباره البسه
- ۶ مراقبت و تمیز کردن
- ۷ برنامه ها در یک نگاه
- ۸ نصب
- ۸ محافظت در برابر یخ زدگی / حمل و نقل
- ۹ مشخصات فنی
- ۹ لوازم جانبی اختیاری
- ۱۰ چه باید کرد اگر / خدمات پس از فروش
- ۱۱ دستورالعمل های ایمنی



www.sehawi.com

مرکز خدمات سیهاوی: ۰۲۱-۸۱۰۱۶

موارد استفاده

- فقط برای استفاده در منزل
- فقط برای خشک کردن لباسهایی که با آب شسته شده اند

کودکان را در نزدیکی ماشین خشک کن بدون مراقبت تنها نگذارید. حیوانات خانگی را دور از ماشین خشک کن نگاه دارید.



آماده سازی برای نصب

رجوع به صفحه ۸

در صورت مشاهده هر گونه آسیب دیدگی در ماشین خشک کن، از بکارگیری آن خودداری کنید! با مرکز خدمات پس از فروش تماس بگیرید.



از خشک بودن دستانتان اطمینان حاصل نمایید. فقط دو شاخه را بگیرید.



ن لباسها در ماشین

از خشک کردن لباسها در ماشین خشک کن از خالی بودن دیگ ماشین اطمینان حاصل کنید.



بخش برنامه ها در یک نگاه مندرج در صفحه ۷ را مشاهده کنید.

ی شخصی تان مطابقت دهید

عملکردهای اضافی	علامت نمایشگر	زمان باقی مانده	انتخابگر برنامه
			<div style="display: flex; justify-content: space-between;"> <div> <p>Synthetics</p> <p>Cupboard Dry Plus</p> <p>Cupboard Dry</p> <p>Iron Dry</p> <p>Super 40'</p> <p>Sportswear</p> <p>Down</p> </div> <div style="text-align: center;"> <p>0</p> </div> <div> <p>Cottons</p> <p>Cupboard Dry Plus</p> <p>Cupboard Dry</p> <p>Iron Dry</p> <p>Wool drying basket</p> <p>Timed progr. 20 min</p> </div> <div> <p>Start Stop</p> <p>7 kg</p> </div> </div>

می باشد و با یک اشاره

لتر پرزگیر ماشین خشک کن

پایان برنامه در ۲۴-۱ ساعت (دکمه را در صورت لزوم چند بار فشار دهید) بنا بر برنامه انتخابی برای مثال مدت زمان ۱:۵۴ ساعت نزدیک عدد صحیح (بدون اعشار) ساعت یعنی ۲ ساعت انتخاب می شود.

خشک کن، خشک شدن با اتو، خشک شدن در کم، هوادهای پایانی

مخزن کندانسور را خالی کنید

فیلتر پرزگیر و خنک کننده هوا را تمیز کنید. — صفحه ۴/۶

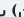
زمان خشک کن را برای برنامه **Wool drying basket** تنظیم کنید (رجوع به دستورالعمل برنامه "Woolens basket")

کاهش دما برای البسه ظریف و نازک که به زمان خشک شدن طولانی تری نیاز دارند؛ برای مثال البسه از جنس پلی آکرلیک، پلی آمید

برای کاهش میزان چروکی البسه به محض پایان یافتن برنامه، مرحله ضد چروک طولانی تر می شود.

خالی کردن کندانسور

پس از هر مرحله خشک کن، مخزن کندانسور را خالی کنید.

۱. مخزن کندانسور را بیرون آورید.
۲. کندانسور را خالی کنید.
۳. کندانسور را در هنگام جاگذاری طوری فشار دهید تا در جایش چفت شود. چنانچه نشانگر نورانی  (مخزن) به حالت چشمک زن در آید. رجوع به بخش چه باید کرد اگر صفحه ۱۰



تمیز کردن فیلتر پرزگیر

پس از هر مرحله خشک کن، قسمت داخلی فیلتر پرز گیر را تمیز کنید.

۱. درب را باز کنید. پرزهای درب / اطراف درب را بیرون آورید.
 ۲. قسمت داخلی فیلتر پرزگیر را بیرون بکشید، آن را تا کنید تا باز شود.
 ۳. پرزها را خالی کنید (با دست بر روی فیلتر پرزگیر بکشید).
- در صورت خیلی کثیف بودن فیلتر یا مسدود شدن آن، فیلتر را زیر شیر آب بشویید و سپس کاملاً خشک کنید



۴. فیلتر پرز گیر را دوباره جاگذاری نمایید.

هنگام تمیز کردن فیلتر پرزگیر، مطمئن شوید که هیچ شیئی خارجی به داخل منفذ هواکش نرفته باشد. در صورت لزوم، قبل از استفاده از دستگاه، دیگ را با جارو برقی تمیز کنید. در صورت ورود شیئی خارجی به منفذ هواکش با مرکز خدمات پس از فروش تماس بگیرید. خطر بروز آتش سوزی وجود دارد.

خاموش کردن ماشین خشک کن

انتخاب گر برنامه را بر روی وضعیت (Off) 0 قرار دهید. لباس ها را در خشک کن نگه ندارید.



بیرون آوردن البسه

این ماشین خشک کن دارای عملکرد خودکار ضد چروک است. دیگ پس از پایان یافتن برنامه در فواصل زمانی معین حرکت می کند. این فرآیند موجب شق و رق ماندن البسه می شود. در صورت انتخاب عملکرد (بدون نیاز به اتوکشی) این عملکرد به مدت ۶۰ دقیقه باقی می ماند. (بنابر نوع مدل امکان انتخاب عملکرد اضافی بدون نیاز به اتوکشی برای ۲ ساعت نیز وجود دارد)

برنامه پایان یافته است با روشن شدن نشانگر نورانی بر روی صفحه نمایشگر

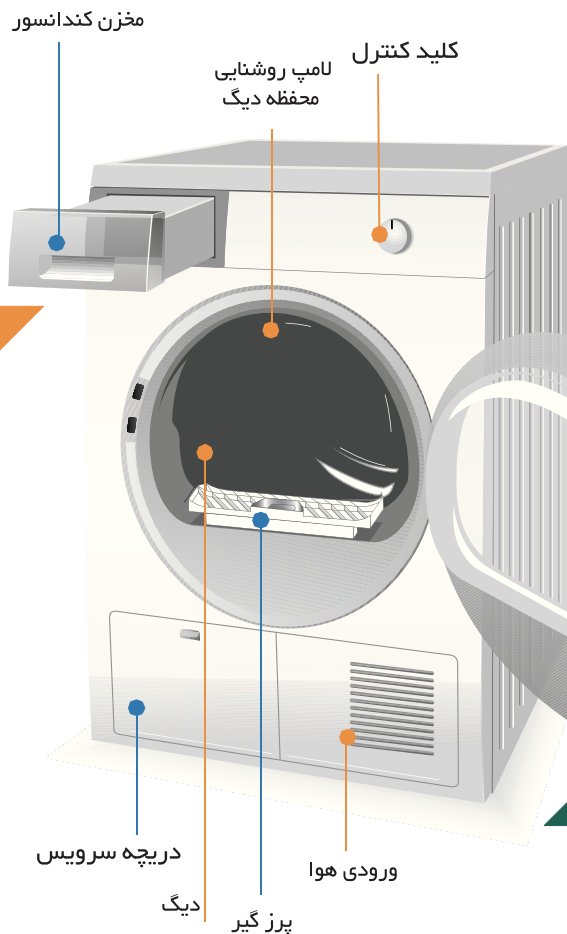
توقف برنامه برای افزودن یا بیرون آوردن لباس

به منظور اضافه کردن یا بیرون آوردن البسه می توان مرحله خشک کن را برای مدت کوتاهی متوقف کرد. پس از انجام این کار ادامه برنامه انتخابی از سر گرفته می شود.

هرگز قبل از پایان یافتن مرحله خشک کن، ماشین را خاموش نکنید.

۱. درب را باز کنید. مرحله خشک کن متوقف می شود.
۲. پس از اضافه کردن یا بیرون آوردن البسه، درب را ببندید.
۳. در صورت لزوم، یک برنامه جدید یا عملکرد های اضافی را انتخاب نمایید.
۴. دکمه **Start/Stop** 1 را فشار دهید. زمان باقی مانده بعد از چند دقیقه به روز می شود.

خشک کن



خشک کن

ماشین خشک کن را بررسی کنید.

دو شاخه را به پریز برق وصل کنید.

دسته بندی و قرار داد

محتویات داخل جیب های البسه را قبل از قرار دادن لباس های داخل حامل نمایید.

انتخاب و تنظیم برنامه برنامه خشک کن را انتخاب

... و سپس آن را با نیازها

تمامی دکمه ها حساس لمسی عمل می کنند

فقط در صورت نصب فی را روشن کنید.



فقط زمانی که دستگاه خاموش است!

بدنه خشک کن، صفحه کلید، خنک کننده هوا، حسگرهای رطوبت

- از یک دستمال نرم و مرطوب استفاده کنید.
- از بکارگیری لوازم پاک کننده زیر و سینده و انواع حلال خودداری کنید.
- باقی مانده مواد شوینده را فوراً از روی دستگاه تمیز کنید.
- ممکن است آب بین پنجره درب و لاستیک دور درب جمع شود. این پدیده عیب محسوب نمی شود و در کارکرد دستگاه تأثیری ندارد.

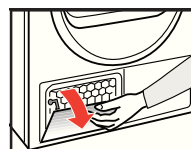
خنک کننده هوا را ۵ تا ۶ بار در سال و یا در صورت چشمک زدن نشانه (Filter) بعد از تمیز کردن فیلتر پرزگیر، تمیز نمایید.

خنک کننده هوا

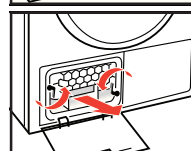
- ممبر کنید تا خشک کن خنک شود.
- ممکن است آب باقی مانده داخل دستگاه به بیرون نشت کند، بنابراین یک حوله در زیر دریچه سرویس قرار دهید.



۱. قفل دریچه سرویس را باز کنید.
۲. دریچه سرویس را کاملاً باز نمایید.



۳. هر دو اهرم قفل شونده را به سوی یکدیگر بچرخانید.
۴. خنک کننده هوا را بیرون بکشید.



به خنک کننده هوا آسیب نزنید. فقط از آب گرم برای تمیز کردن استفاده کنید. هرگز از اجسام سخت و برنده استفاده نکنید.



۵. خنک کننده هوا را کاملاً تمیز کرده و ممبر کنید تا خشک شود.
۶. واشر های درزگیر را تمیز نمایید.
۷. خنک کننده هوا را دوباره جا بزنید، بطوریکه دسته آن روبه پایین قرار بگیرد.
۸. اهرم های قفل شونده را به جایشان برگردانید.
۹. دریچه سرویس را ببندید تا درجایش چفت شود.



حسگرهای رطوبت

این ماشین خشک کن به حسگرهای رطوبت از جنس استیل ضد زنگ مجهز است. این حسگرها میزان رطوبت البسه را تشخیص می دهند. پس از استفاده طولانی مدت، ممکن است یک لایه نازک رسوب بر روی حسگرهای رطوبت تشکیل می شود.

۱. درب را باز کنید با استفاده از سطح زیر اسکاچ مرطوب، حسگرها را تمیز نمایید.



از بکارگیری لوازم فلزی ساینده یا سیم ظرفشویی پرهیز نمایید.



برچسب لباس ها



مطابق دستور العمل کارخانه تولید کننده لباس عمل کنید

- ☑ در دمای معمولی خشک شود
- ☑ در دمای پایین خشک شود ← همچنین گرمای کم انتخاب شود (Low Heat)
- ☒ در ماشین خشک کن قرار داده نشود



مطابق دستورالعمل ایمنی عمل نمایید ← صفحه ۱۱!
از خشک کردن موارد زیر در ماشین خشک کن خودداری کنید:
- لباس های ضد آب (پارچه های دارای پوشش لاستیکی)
- لباسهای ظریف و حساس (ابریشم یا پرده بافته شده از الیاف مصنوعی) ← زیرا ممکن است چروک شوند
- لباسهای آلوده به روغن

راهنمایی هایی در باره خشک کردن



- برای کسب نتیجه مطلوب، لباس ها را بر اساس نوع جنس و برنامه خشک کن دسته بندی کنید.
- همیشه اقلام خیلی کوچک (مانند جوراب کودک) را همراه با اقلام بزرگ (مانند حوله دست) خشک کنید.
- البسه بزرگ (مانند ملافه) را قبل از خشک کردن تا کنید.
- زیپ، سگک و دکمه های البسه را ببندید.
- کمر بند لباس، بند پیشبند و غیره را به هم ببندید.
- از خشک کردن زیاد البسه دارای برچسب بشور و بیوش خودداری کنید - چروک می شوند! این نوع البسه را بر روی رختابویز خشک کنید
- از خشک کردن لباسهای پشمی در خشک کن خودداری نمایید ← رجوع به صفحه ۷ (woolen finish)
- هرگز لباسها را فوراً بعد از خشک کردن اقدام به اتو کشی نکنید، ابتدا آنها را تا کرده و مدتی ممبر کنید ← در این حالت رطوبت باقی مانده به طور یکنواخت در لباس توزیع می گردد.
- البسه بافتنی (مانند تی شرت یا پیراهن کشباف) پس از خشک شدن برای اولین آب می روند ← از برنامه Cupboard Dry Plus استفاده نکنید
- البسه آهار زده شده برای خشک شدن در ماشین مناسب نیستند.
- در هنگام شستشوی لباسهایی که قرار است در ماشین خشک کن قرار داده شوند از ماده نرم شده به مقدار توصیه شده توسط شرکت سازنده استفاده کنید.
- از برنامه تایمر برای البسه به مقدار کم استفاده کنید ← این امر باعث بهبود نتیجه خشک کردن می شود

راهنمایی هایی درباره مصرف انرژی و محافظت از محیط زیست

- قبل از خشک کردن، آب البسه را در ماشین لباسشویی بگیرید ← هر چقدر سرعت چرخش ماشین لباسشویی بیشتر باشد، ← زمان خشک کردن کوتاهتر خواهد بود (برق کمتری مصرف می شود)
- حتی المقدور از حداکثر ظرفیت پیشنهادی ماشین خشک کن استفاده کنید ← برنامه ها در یک نگاه ← صفحه ۷
- اطمینان حاصل نمایید که مکان نصب ماشین خشک کن از تهویه مناسبی برخوردار باشد.
- دقت نمایید که ورودی هوای دستگاه مسدود نشود.
- خنک کننده هوا را تمیز نگه دارید ← صفحه ۶ مراقبت و تمیز کردن



چنانچه خودتان قادر نبودید ایراد پیش آمده را رفع نمایید، با مرکز خدمات پس از فروش تماس بگیرید. این مرکز با ارائه راه حلی مناسب از اعزام غیر ضروری مهندسين به منزل شما جلوگیری می کند. کلیه تعمیرات با استفاده از قطعات یدکی اصلی توسط تکنسین های آموزش دیده انجام می شود.
در هنگام تماس با مرکز خدمات پس از فروش لطفاً شماره ساخت دستگاه (E no) و شماره تولید (FD) (واقع در داخل درب) را اعلام نمایید.
انتخابگر برنامه را بر روی وضعیت (Off) 0 قرار داده و دوشاخه دستگاه را از پریز برق بکشید.

نشانگر نورانی start/stop ① روشن نمی شود.	دو شاخه دستگاه به پریز برق وصل است؟ برنامه انتخاب شده است؟
نشانگرهای start/stop ① چشمک زن هستند	مخزن کندانسور را خالی کنید. - رجوع به صفحه ۴ در صورت لزوم فیلتر مخزن کندانسور را تمیز کنید
نشانگرهای (Filter) ② و start/stop ① چشمک زن هستند	فیلتر پرز گیر را زیر شیر آب بشویید - صفحه ۴
خشک کن شروع به کار نمی کند	دکمه start/stop ① فشار داده شده است؟ درب دستگاه بسته است؟ برنامه تنظیم شده است؟ دمای محیط بیش از ۵ درجه سانتی گراد است؟
آب نشت می کند	از تراز بودن ماشین خشک کن اطمینان حاصل نمایید و اشر درزبندی خنک کننده هوا را تمیز کنید.
درب دستگاه خود به خود باز می شود	درب را فشار دهید تا صدای کلیک شنیده شود
لباسها به حد دلخواه خشک نشده اند یا زمان خشک شدن بیش از حد طولانی شده است.	فیلتر پرز گیر و یا خنک کننده هوا را تمیز کنید - صفحه ۴/۶. مخزن کندانسور را خالی کنید - صفحه ۴ ورودی آب را بررسی کنید (در صورت وصل بودن) دمای محیط بالاتر از ۳۵°C است. ورودی هوا مسدود شده است - مانع را برطرف نمایید. برنامه مناسبی انتخاب نشده است. - صفحه ۷ آیا محل نصب خشک کن از تهویه مناسبی برخوردار می باشد. مطمئن شوید که اطراف دستگاه هوا جریان داشته باشد. حسگرهای رطوبت جرم گرفته اند حسگر های رطوبت را تمیز کنید - صفحه ۶
لباسها مرطوب هستند	از برنامه خشک کن دیگری استفاده کنید یا تایمر برنامه را انتخاب نمایید. - صفحه ۷ لباسهای داغ مرطوب تر از حد واقعی به نظر می رسند!
رطوبت اتاق به طور چشمگیری افزایش یافته است	از تهویه کافی هوای اتاق اطمینان حاصل نمایید. ورودی هوا مسدود شده است؟ - مانع را برطرف نمایید. مطمئن شوید که خنک کننده هوا نصب باشد.
برق قطع می باشد	البسه را از ماشین خشک کن بیرون آورید و آنها را بپهن کنید. ممکن است گرما به خارج از ماشین ساطع شود.
یک یا چند نشانگر نورانی مربوط به برنامه در حال اجرا چشمک می زنند.	فیلتر پرز گیر یا خنک کننده هوا را تمیز کنید - صفحه ۴/۶ شرایط نصب را بررسی کنید - صفحه ۸ دستگاه را خاموش کنید، صبر نمایید تا خنک شود و دوباره آن را روشن کنید و برنامه را مجدداً اجرا نمایید.
لامپ داخل دیگ کار نمی کند	دو شاخه دستگاه را بیرون کشیده کلاهک روکش را به عقب تا کرده (از یک پیچ گوشتی استفاده کنید) و لامپ را تعویض کنید. کلاهک روکش را ببندید. هرگز از ماشین خشک کن بدون جاگذاری کلاهک روکش استفاده نکنید.

مشخصات فنی

ابعاد (قطر x عرض x ارتفاع)	۶۰x۶۰x۸۵ سانتی متر (ارتفاع قابل تنظیم)
وزن	تقریباً ۴۵ کیلو گرم
حداکثر ظرفیت	۷ کیلو گرم
مخزن کندانسور	۴/۲ لیتر
ولتاژ مصرفی	
بار مصرفی	
فیوز	رجوع به برچسب مشخصات فنی دستگاه
دمای محیط	
شماره محصول	
شماره تولید	

مقادیر مصرفی

مقادیر ذکر شده در جدول زیر جنبه راهنمایی داشته و در شرایط کارکرد استاندارد صادق می باشد. امکان وجود ۱۰% اختلاف است.

کتاب ۷ کیلو گرم	سرعت چرخش دیگ دور در دقیقه (رطوبت باقی مانده)		زمان خشک کن به دقیقه**		مصرف برق به کیلو وات ساعت**
	16 A	10 A	16 A	10 A	
خشک شدن در کمد*	۱۴۰۰ (حدوداً ۵۰%)	۱۱۲	۸۹	۳.۳۶	۳.۳۶
	۱۰۰۰ (حدوداً ۶۰%)	۱۳۱	۱۰۴	۳.۹۲	۳.۹۲
	۸۰۰ (حدوداً ۷۰%)	۱۵۰	۱۲۰	۴.۴۸	۴.۴۸
خشک شدن با اتو*	۱۴۰۰ (حدوداً ۵۰%)	۹۳	۶۹	۲.۴۲	۲.۴۲
	۱۰۰۰ (حدوداً ۶۰%)	۱۱۱	۸۲	۳.۰۶	۳.۰۶
	۸۰۰ (حدوداً ۷۰%)	۱۳۰	۹۴	۳.۷۰	۳.۷۰
الیاف ترکیبی	۸۰۰ (حدوداً ۴۰%)	۴۸	۴۲	۱.۳۵	۱.۳۵
خشک شدن در کمد*	۶۰۰ (حدوداً ۵۰%)	۶۰	۵۱	۱.۶۵	۱.۶۵

* آرمایش برنامه بر اساس استاندارد DIN EN 61121 انجام شده است.

** مقادیر واقعی ممکن است بنا بر نوع البسه، ترکیب البسه مورد نظر جهت خشک شدن، رطوبت باقی مانده در لباس ها و ظرفیت مورد استفاده با مقادیر مشخص شده در جدول فوق تفاوت داشته باشد.

لامپ روشنایی دیگ (لامپ E14, ۲۵ وات)

این لامپ به محض باز یا بسته شدن درب روشن می شود و با شروع برنامه به طور خودکار خاموش می گردد.

لوازم جانبی اختیاری


WTZ 1110	اتصالات برای تخلیه آب کندانسور آب جمع شده در کندانسور از طریق یک شلنگ تخلیه می شود.
WTZ 11310	بست اتصال ماشین لباسشویی - خشک کن بر روی یکدیگر ماشین خشک کن را می توان بر روی ماشین لباسشویی که از لحاظ پهنا و عرض یکسانند، نصب نمود تا در اشغال فضا صرفه جویی شود. ماشین خشک کن باید با این ست اتصال بر روی ماشین لباسشویی مهار شود.
WTZ 10290	نصب در زیر پیش خوان آشپزخانه به جای استفاده از صفحه پوشاننده، می بایست از یک متخصص بخواهید که یک روکش فلزی نصب کند.
WMZ 20460	سکو برای قرار دادن و تخلیه بهتر البسه. سبد تعبیه شده در کتو برای حمل البسه کاربرد دارد.



اضطرابی فقط زمانی باید از ماشین خشک کن شود... از ماشین خشک کن نباید استفاده شود....
خطر

- دو شاخه دستگاه را فوراً از پریز برق بیرون بکشید و فیوز را قطع نمایید.
- در اتاق های داخل منزل
- برای خشک کردن البسه
- برای مصارف به غیر از آنچه در بالا ذکر شده اند
- چنانچه تغییر در فناوری و یا تجهیزات آن اعمال شده باشد
- ماشین خشک کن نباید توسط کودکان یا افراد نا آشنا با نحوه صحیح استفاده بکار گرفته شود.
- هرگز کودکان را بدون مراقب در نزدیکی ماشین خشک کن رها نکنید.
- حیوانات خانگی را دور از دستگاه نگه دارید.
- تمام اشیاء داخل جیب های لباس ها را بیرون آورید به خصوص در مورد فندک سیگار دقت بیشتری شود... خطر انفجار
- از تکیه دادن و نشستن بر روی درب دستگاه خودداری کنید... خطر تاب برداشتن
- کابل های شل را مهار کنید خطر دست و پاگیر شدن
- دستگاه را به پریز برق ارت دار وصل کنید، در غیر اینصورت ایمنی کامل دستگاه تضمین نخواهد شد.

نصب اتصال به برق

- مقطع کابل باید به حد کافی باشد
- فقط از کلید های قطع کننده مدار دارای علامت:  استفاده نمایید
- دو شاخه دستگاه و پریز باید با یکدیگر مطابقت داشته باشد.
- از بکار گیری پریز های چند راهی / سیم رابط استفاده نکنید
- هرگز با دستان خیس به دو شاخه دستگاه دست نزنید... خطر برق گرفتگی
- هرگز برای خارج کردن دو شاخه از پریز برق، آنرا از سیم نکشید
- مراقب باشید که سیم برق دستگاه صدمه نبیند... خطر برق گرفتگی
- داخل دیگ دستگاه فقط باید البسه قرار داده شود.
- قبل از روشن کردن ماشین خشک کن - محتویات را بررسی نمایید.
- در صورت آغشته بودن البسه با حلال ها، روغن، موم، چربی یا رنگ آنها را داخل ماشین خشک کن قرار ندهید... خطر آتش سوزی و انفجار
- خطر ناشی از گرد و غبار (مانند گرد زغال، آرد): از ماشین خشک کن استفاده نکنید... خطر انفجار
- از قرار دادن البسه حاوی فوم و لاستیک در ماشین خشک کن پرهیز نمایید ممکن است مواد لاستیکی خراب شوند و تغییر شکل مواد فوم مانند می تواند منجر به صدمه دیدن دستگاه گردد.
- به محض اتمام برنامه، ماشین خشک کن را خاموش کنید.
- آب داخل کندانسور قابل آشامیدن نیست و ممکن است آلوده به پرز باشد.
- در صورت بروز هر گوه عیب و ایراد در دستگاه از بکار گیری آن خودداری نمایید.
- تعمیر دستگاه فقط باید توسط تعمیرکار مرکز مجاز خدمات پس از فروش سپهاوی انجام گیرد.
- در صورت صدمه دیدن سیم برق دستگاه هرگز آن را روشن نکنید.
- برای جلوگیری از خطر احتمالی، سیم برق باید توسط تعمیر کار واجد شرایط تعویض شود.
- پیش از تعویض لام داخل دیگ، از بیرون بودن دو شاخه از پریز برق اطمینان حاصل نمایید... خطر برق گرفتگی
- به دلایل ایمنی فقط از لوازم یدکی و لوازم جانبی اصلی استفاده نمایید.
- ماشین خشک کن: دو شاخه دستگاه را جدا کنید، سپس سیم برق را از دستگاه ببرید.
- برای معدوم کردن دستگاه آن را به مراکز تعیین شده منتقل نمایید.
- لوازم بسته بندی: لوازم بسته بندی را دور از دسترس اطفال و کودکان قرار دهید... خطر خفگی!
- کلیه مواد دستدار محیط زیست و قابل بازیافت می باشند. آنها را طبق روش های سازگار با محیط زیست معدوم نمایید.

شروع به کار دستگاه

بروز عیب

لوازم یدکی معدوم کردن



ماشین خشک کن مدل : WTE86305BY

دستور العمل های نصب و استفاده



دستور العمل های ایمنی مندرج در صفحه ۱۱ را رعایت کنید.

قبل از شروع به کار با ماشین خشک کن، این دستور العمل ها را مطالعه نمایید.

