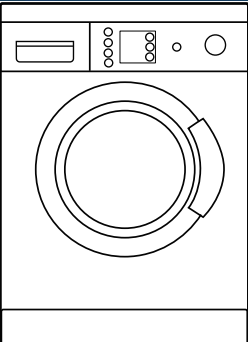


آب از دستگاه خارج می شود	<ul style="list-style-type: none"> - شلنگ تخلیه را بطور صحیح وصل کنید و یا آن را تعویض نمایید. - پیچ اتصال شلنگ به شیر آب را محکم کنید.
آب وارد دستگاه نمی شود ماده شوینده از جاپودری وارد جریان آب نمی شود.	<ul style="list-style-type: none"> - دکمه Start/Reload ▶ فشار داده نشده است؟ - شیر آب بسته است؟ - صافی و روی آب مسدود است؟ صافی را تمیز کنید. (صفحه ۱۰) - شلنگ ورودی آب تا خورده است؟
درب ماشین لباسشویی باز نمی شود.	<ul style="list-style-type: none"> - عملکرد ایمنی فعال است. در حدود ۲ دقیقه صبر کنید. - عملکرد Start/Reload ▶ انتخاب شده است؟
برنامه شروع به کار نمی کند.	<ul style="list-style-type: none"> - دکمه Start/Reload ▶ فشار داده نشده است؟ - درب دستگاه بسته نیست؟
محلول شستشو تخلیه نمی شود.	<ul style="list-style-type: none"> - پمپ محلول شستشو را تمیز کنید. (صفحه ۱۰) - لوله فاضلاب و یا شلنگ تخلیه را تمیز کنید - آیا برنامه Rinse stop انتخاب شده است؟
آب در دیگ ماشین لباسشویی مشاهده نمی شود.	<ul style="list-style-type: none"> - عیب محسوب نمی شود - آب در زیر نیمه قابل رویت دیگ قرار گرفته است.
نتیجه عملکرد خشک کن رضایت بخش نیست	<ul style="list-style-type: none"> - عیب محسوب نمی شود - سیستم تشخیص عدم تعادل لباسها مرحله چرخش خشک کن را لغو کرده است.
لباسها خیس اند / رطوبت کمی دارند	<ul style="list-style-type: none"> - لباسهای کوچک و بزرگ را بطور یکنواخت داخل دیگ پخش کنید. - برنامه Easy iron انتخاب شده است؟
چرخش چندین بار بکار افتاده است.	<ul style="list-style-type: none"> - مشکلی رخ نداده است. سیستم بار نامتعادل عدم تعادل را تصحیح می کند.
مرحله خشک کن چند بار تکرار می شود.	<ul style="list-style-type: none"> - عیب محسوب نمی شود - زمانی که لباسها تعادل دیگ را به هم بزنند، یک سیستم هوشمند آن را تشخیص داده و تعادل را با تکرار عمل خشک کن برقرار کنید.
مقداری آب داخل محفظه  باقی مانده است.	<ul style="list-style-type: none"> - عیب محسوب نمی شود. جاپودری را بیرون آورده و تمیز کنید. (صفحه ۹)
ماشین لباسشویی بو گرفته است.	<ul style="list-style-type: none"> - برنامه Cottons 90°C را بدون آن که لباس در داخل دستگاه قرار دهید، اجرا کنید. از ماده شوینده استاندارد استفاده نمایید.
نشانگر  چشمک می زند.	<ul style="list-style-type: none"> - مقدار زیادی ماده شوینده داخل جاپودری ریخته شده است؟ - یک قاشق غذاخوری مایع نرم کننده لباس با نیم لیتر آب مخلوط کرده و آن را داخل محفظه شماره II جاپودری بریزید. - برای دفعه بعد از مقدار کمتری پودر لباسشویی استفاده کنید.
ایجاد لرزش و لغزش به هنگام چرخش	<ul style="list-style-type: none"> - آیا پایه های ماشین نصب هستند؟ - پایه ماشین لباسشویی را محکم کنید. - آیا لواز م ایمنی حمل را برداشته اید؟ لواز م ایمنی حمل را بردارید.
نشانگرهای نورانی در حین عملکرد دستگاه کار نمی کند.	<ul style="list-style-type: none"> - برق قطع شده است. - فیوز قطع شده است آن را روشن کنید یا فیوز را تعویض کنید. - در صورت برطرف نشدن مشکل با مرکز خدمات مشتریان تماس بگیرید.
اجرای برنامه بیش از حد معمول طول می کشد.	<ul style="list-style-type: none"> - عیب محسوب نمی شود - سیستم تشخیص عدم تعادل لباسها با تکرار چرخش دیگ سعی در توزیع متعادل لباسها دارد. - عیب محسوب نمی شود - سیستم تشخیص کف فعال شده است. مرحله آبگشی اضافی را تکرار کنید.
مقداری ماده شوینده روی لباسها باقی مانده است.	<ul style="list-style-type: none"> - بعضی از مواد شوینده فاقد فسفات دارای بعضی ذرات غیر قابل حل در آب هستند. - برنامه Rinse را انتخاب کنید یا روی لباسها را برس بکشید.

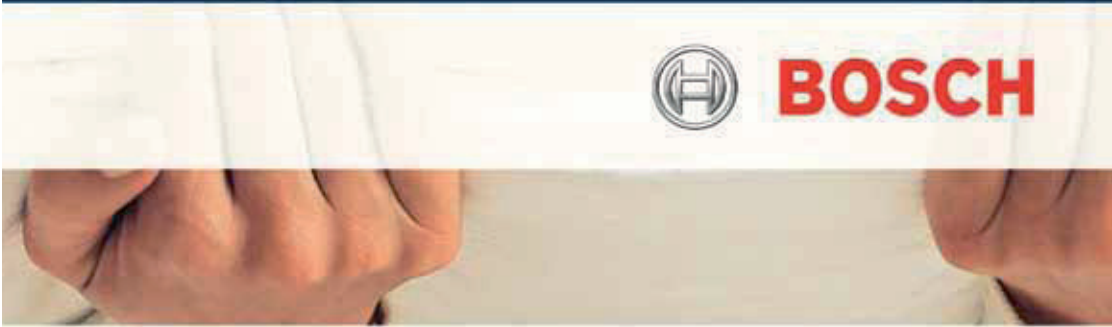




ماشین لباسشویی

مدل: **WAE 24480 ME**

دستور العمل های کار با دستگاه



دستور العملهای ایمنی مندرج در صفحه ۸ را رعایت نمایید.



قبل از روشن کردن ماشین لباسشویی این دستور العملها را با دقت مطالعه نمایید!

همچنین مطابق دستور العملهای نصب عمل کنید.



خطر برق گرفتگی!
خطر انفجار! از حلال استفاده نکنید!

قبل از شستشو برای اولین بار

از قرار دادن لباس داخل ماشین خود خودداری کنید. شیر آب را باز نمایید. طبق دستور العمل زیر داخل محفظه II را پر کنید:
- حدود ۱ لیتر آب
- ماده شوینده (مطابق دستور العمل سازنده مقداری که برای شستشوی لباسهای با کیفیتی کم لازم است)
کلید انتخابگر برنامه را روی **60 °C Cottons** قرار داده و **Start/Reload** را فشار دهید. در پایان برنامه کلید انتخابگر برنامه را روی **Off** بچرخانید.

بدنه ماشین لباسشویی، صفحه کلید

- ماشین لباسشویی را با جریان آب پر فشار تمیز نکنید.
- با استفاده از یک پارچه نرم و مرطوب تمیز کنید.
- از لوازم پاک کننده زبر استفاده نکنید.

تمیز کردن جاپودی

در صورت باقی ماندن ماده شوینده و یا ماده نرم کننده لباس در جاپودی

۱. جاپودی را بیرون کشیده و با فشار دادن مغزی آن به پایین، جاپودی را بطور کامل از ماشین جدا کنید.
- ۲.
۳. جاپودی و مغزی را با آب و برس بشویید و سپس خشک نمایید.
۴. مغزی را در جایش قرار دهید (سیلندر را به بین حائل آن وصل کنید).
۵. جاپودی را در جایش قرار دهید.

دیگ

درب ماشین لباسشویی را باز نگه دارید تا دیگ شستشو خشک شود.

بروز زنگ زدگی - از ماده تمیز کننده فاقد کلرین برای از بین بردن زنگ زدگی استفاده نمایید.

رسوب زدایی

بدون قرار دادن لباس داخل ماشین لباسشویی!

در صورت استفاده از شوینده های مناسب انجام این کار ضرورتی ندارد. ولی در صورت نیاز به رسوب زدایی مطابق دستورالعملهای سازنده ماده رسوب زا عمل کنید.

باز کردن اضطراری قفل

در صورت قطع برق

اگر برق وصل باشد، برنامه ادامه خواهد داشت. اما اگر مجبور باشیم البسه را خارج کنیم، می توان طبق دستور، درب را باز کرد.

خطر سوختگی!

ماده شوینده و لباس ها ممکن است داغ باشند. ابتدا بگذارید سرد شوند.

اگر استوانه هنوز در حال چرخش است داخل آن را لمس نکنید.

تا زمانی که آب در استوانه دیده می شود در را باز نکنید.

برنامه را روی خاموش گذاشته و دوشاخه را از برق بکشید

۱. ماده شوینده را خارج کنید. صفحه ۵

۲. قفل اضطراری را با یک وسیله به پایین کشیده و رها کنید.

۳. در این حالت می توان درب را باز کرد.

اطلاعات روی نمایشگر

F: 16 در ماشین لباسشویی را درست ببندید، ممکن است لباس گیر کرده باشد

F: 17 شیر آب را باز کنید، شلنگ تامین آب پیچ خورده باشد، فیلتر را تمیز کنید صفحه ۱۱، فشار بیش از حد پایین باشد.

F: 18 اگر پمپ محلول شوینده گرفته باشد آن را تمیز کنید. صفحه ۱۰

F: 21 در صورت وجود اشکال در کار موتور، با پشتیبانی مشتری تماس بگیرید!

F: 23 اگر کف لباسشویی از آب پر شده است یا ماشین چکه می کند با پشتیبانی مشتری تماس بگیرید!

نگهداری

پمپ محلول شستشو

کلید انتخاب برنامه را روی وضعیت **Off** قرار دهید و سپس دو شاخه را از پریز برق بیرون بکشید.

۱- دریچه تاشوی قسمت سرویس را باز نموده و آن را از بدنه دستگاه جدا کنید.

۲- **برای محل های با شلنگ تخلیه:**

شلنگ تخلیه را از محفظه بیرون بکشید.

در پوشش را باز کنید و بگذارید تا محلول شوینده بیرون بریزد.

در پوشش شلنگ را سر جایش برگردانید.

*۲- **برای محل های بدون شلنگ تخلیه:**

درب پمپ را به دقت باز کنید تا پمپ شروع به سرریز شدن کند. وقتی دریچه تعمیرات نیمه پر شد، درب پمپ را ببندید و دریچه را خالی کنید

تا زمانی که پمپ بطور کامل خالی شود، این کارها را تکرار کنید.

۳- پیچ های پوشش پمپ را با دقت باز کنید. (آب باقیمانده)

۴- محفظه داخلی، شیر داخلی، پیچ های پمپ و محفظه پمپ را تمیز کنید.

(پروانه وارد کننده پمپ محلول باید بچرخد).

۵- پوشش پمپ را سر جایش بگذارید و پیچ ها را محکم کنید.

۶- دریچه تعمیرات را قرار داده و ببندید.

برای جلوگیری از این که مایع شوینده مصرف نشده در شستشوی بعدی داخل خروجی نشود،

۱ لیتر آب را در مخزن II بریزید و برنامه Empty (تخلیه) را آغاز کنید.

تخلیه از طریق سیفون

کلید انتخابگر برنامه را بر روی **Off** بچرخانید و دوشاخه دستگاه را از پریز برق خارج کنید.

۱- بست شلنگ را شل نمایید و با احتیاط شلنگ تخلیه را بیرون آورید. (آب داخل لوله)

۲- شلنگ تخلیه و رابط اتصال سیفون را تمیز کنید.

۳- مجدداً شلنگ تخلیه را وصل کرده و بست شلنگ را محکم نمایید.

صافی های ورودی آب

خطر برق گرفتگی!

از فرو کردن دستگاه Aqua-stop داخل آب خودداری کنید (شامل شیر برقی)

آب را با فشار داخل شلنگ کنید:

۱- شیر آب را ببندید.

۲- برنامه ای را انتخاب کنید (به استثناء **Spin Empty**)

۳- دکمه **Start/Reload** را فشار دهید. به مدت ۴۰ ثانیه صبر کنید.

۴- کلید انتخاب برنامه را روی وضعیت **Off** قرار دهید.

۵- صافی را تمیز کنید:

بنابر نوع مدل:

شلنگ را از شیر آب جدا کنید.

صافی را با یک برس کوچک تمیز کنید.

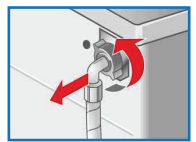
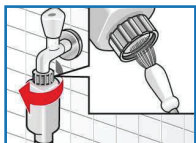
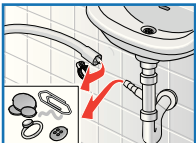
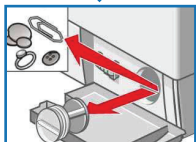
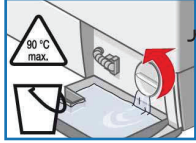
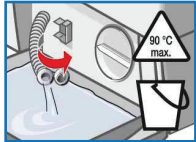
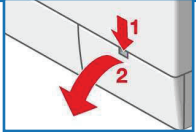
یا

شلنگ را از عقب دستگاه باز کنید.

صافی آن را بیرون آورده و تمیز نمایید.

۶- شلنگ را وصل نموده و نشستی آن را بررسی کنید.

- خطر سوختگی
صبر کنید تا محلول شستشو سرد شود!
- شیر آب را ببندید!





گزینه ها / اطلاعات

برنامه ها

حداکثر	نوع شستن	مدت برنامه	میزان مصرف آب	میزان مصرف برق	میزان مصرف گاز
۷ کیلوگرم	Cottons + Prewash	۹۰ °C	۶ لیتر	۰/۵۵ کیلو وات ساعت	۲ ساعت ۳۶ دقیقه
۴ کیلوگرم	Sensitive	۶۰ °C	۶ لیتر	۰/۶۹ کیلو وات ساعت	۲ ساعت ۳۶ دقیقه
۳ کیلوگرم	Easy-Care + Prewash	۶۰ °C	۴۷ لیتر	۱/۰۵ کیلو وات ساعت	۳ ساعت ۸ دقیقه
۳ کیلوگرم	Mix	۴۰ °C	۴ لیتر	۲ کیلو وات ساعت	۲ ساعت ۴۷ دقیقه
۲ کیلوگرم	Easy-Care +	۴۰ °C	۵۵ لیتر	۰/۵۵ کیلو وات ساعت	۱ ساعت ۳۷ دقیقه
۲ کیلوگرم	Delicate/Silk	۴۰ °C	۳۲ لیتر	۰/۴۸ کیلو وات ساعت	۱ ساعت ۰۳ دقیقه
۲ کیلوگرم	Wool	۴۰ °C	۳۱ لیتر	۰/۰۶ کیلو وات ساعت	۴۱ دقیقه
۲ کیلوگرم	SuperQuick 15'	۴۰ °C	۳۱ لیتر	۰/۲۱ کیلو وات ساعت	۴۱ دقیقه
۲ کیلوگرم	Sports, Fitness	۴۰ °C	۳۹ لیتر	۰/۱۰ کیلو وات ساعت	۴۰ دقیقه
۲ کیلوگرم	برنامه های اضافی	۴۰ °C	۳۹ لیتر	۰/۱۹ کیلو وات ساعت	۴۰ دقیقه

به هنگام انتخاب برنامه SpeedPerfect بار ماشین را کم کنید.

به عنوان برنامه کوتاه - بدون توجه به نوع الیسه لباس هایی که به سادگی تمیز می شوند با حد اکثر ۴ درجه سانتیگراد و حد اکثر تعداد چرخش مناسب است. برنامه های بدون پیش شستشو؟ در موزن ۱۱ بریزید. برنامه های دارای پیش شستشو مواد شوینده را بین موزن های ۱۱ تقسیم کنید.

SpeedPerfect*, EcoPerfect, Easy-iron, Water Plus
 SpeedPerfect*, EcoPerfect, Easy-iron, Water Plus: for particularly sensitive skin, longer wash cycle at selected temperature, higher water level, additional rinse cycle
 SpeedPerfect, EcoPerfect, Easy-iron, Water Plus
 SpeedPerfect, EcoPerfect, Easy-iron, Water Plus: different types of laundry can be washed together
 SpeedPerfect, EcoPerfect, Easy-iron, Water Plus: Reduced rinse and final spin cycle
 SpeedPerfect, EcoPerfect, Easy-iron, Water Plus: بدون چرخش بین برنامه ها

برنامه کوتاه تقریباً ۱۵ دقیقه مناسب برای الیسه ای که زیاد کثیف نیستند. برنامه ای مناسب که از چروکیدگی و پسندگی جلوگیری می کند. دارای مکت های مولتی تر

Short programme, approx. 15 minutes: suitable for lightly soiled laundry

SpeedPerfect, EcoPerfect, Easy-iron, Water Plus

آیکشی تنظیم چرخش چرخش با سرعت کم

پارچه های بافته شده محکم تر می شوند و پنبه ای مقاوم در برابر حرارت که دارای جنس پنبه یا کتان هستند.
 منسوجاتی که به سادگی تمیز می شوند از جنس نخ، پنبه، الیاف مصنوعی یا مختلط
 منسوجاتی که به سادگی تمیز می شوند از جنس نخ، پنبه، الیاف مصنوعی یا مختلط
 منسوجات تیره تر یا منسوجات تیره که به سادگی تمیز می شوند
 پیراهن های نخی یا الیاف مصنوعی و مختلط بدون نیاز به اتو کشی
 برای منسوجات حساس مانند لریزشم، ساتن، الیاف مصنوعی یا پارچه های مختلط (مانند پرده)
 منسوجات پشمی یا دارای پشم که با دست یا ماشین قابل شستشو باشند
 الیسه یا بافت ریز منسوجات نخی، پنبه ای، مختلط یا الیاف مصنوعی

برنامه های اضافی
 Cottons + Prewash
 Sensitive
 Easy-Care + Prewash
 Mix
 Easy-Care +
 Delicate/Silk
 Wool
 SuperQuick 15'
 Sports, Fitness



0710 / 9000581047

WAE224480ME
WAE204480ME ...

Robert Bosch Hausgeräte GmbH
Carl-Wery-Str. 34
81739 München / Germany



دستور العمل های ایمنی

- دستور عملهای نصب و عملکرد را با دقت مطالعه نموده و مطابق آنها عمل نمایید.
- کلیه دفترچه های راهنما را برای مراجعات بعدی نزد خود نگاه دارید.

خطر برق گرفتگی

- برای خارج کردن دو شاخه از پریز برق هرگز آن را از سیم نکشید!
- هرگز با دستان خیس دو شاخه برق را از پریز بیرون نکشید و یا آن را داخل پریز برق نکنید.
- در مورد دستگاههای مستعمل:
- دو شاخه را جدا کنید.

خطر مرگ

- سیم برق بریده شود و همراه با دوشاخه معدوم گردد.
- قفل درب ماشین لباسشویی را بشکنید. این امر مانع از گیر افتادن کودکان داخل دستگاه می شود.

خطر خفگی

- لوازم بسته بندی، روکش پلاستیکی را دور از دسترس کودکان نگهداری نمایید.

خطر مسمومیت

- مواد شوینده و محصولات مکمل را دور از دسترس کودکان قرار دهید.
- هرگز از حلالهای شیمیایی برای مثال لکه برها استفاده نکنید. در صورت آغشته بودن لباس به ماده حلال، توصیه می شود که قبل از قرار دادن آن در ماشین لباسشویی، آن را آب بکشید.

خطر جراحت

- درب ماشین لباسشویی ممکن است خیلی داغ شود.
- در هنگام تخلیه محلول شستشوی داغ احتیاط نمایید.
- از گذاشتن پا بر روی ماشین لباسشویی خودداری کنید.

میزان مصرف

مقدار	برق مصرفی	آب	مدت برنامه
۷ کیلو گرم	۰/۵۵ کیلو وات ساعت	۶ لیتر	۲ ساعت ۳۶ دقیقه
۷ کیلو گرم	۰/۶۹ کیلو وات ساعت	۶ لیتر	۲ ساعت ۳۶ دقیقه
۷ کیلو گرم	۱/۳۳ کیلو وات ساعت	۶ لیتر	۲ ساعت ۳۹ دقیقه
۷ کیلو گرم	۱/۰۵ کیلو وات ساعت	۴۷ لیتر	۳ ساعت ۸ دقیقه
۷ کیلو گرم	۲ کیلو وات ساعت	۶۴ لیتر	۲ ساعت ۴۷ دقیقه
۳ کیلو گرم	۰/۵۵ کیلو وات ساعت	۵۵ لیتر	۱ ساعت ۳۷ دقیقه
۳ کیلو گرم	۰/۴۸ کیلو وات ساعت	۳۲ لیتر	۱ ساعت ۰۳ دقیقه
۲ کیلو گرم	۰/۰۶ کیلو وات ساعت	۳۱ لیتر	۴۱ دقیقه
۲ کیلو گرم	۰/۲۱ کیلو وات ساعت	۳۱ لیتر	۴۱ دقیقه
۲ کیلو گرم	۰/۱۰ کیلو وات ساعت	۳۹ لیتر	۴۰ دقیقه
۲ کیلو گرم	۰/۱۹ کیلو وات ساعت	۳۹ لیتر	۴۰ دقیقه

** تنظیمات برنامه برای تست و برچسب انرژی طبق استاندارد اروپایی Ed.5 60456 با آب سرد ۱۵ درجه سانتی گراد می باشد.

*** میزان مصرف به عواملی چون فشار آب، سختی آب، دمای آب ورودی، درجه حرارت محیط، نوع و مقدار لباس، میزان کثیفی، ماده سوینده مورد استفاده، نوسان برق مصرفی و عملکردهای اضافی بستگی دارد و در نتیجه ممکن است میزان مصرف واقعی با مقادیر ذکر شده در فوق تفاوت داشته باشد.

دکمه های عملکرد

شما می توانید قبل از شروع به کار برنامه و یا در حین اجرای برنامه، سرعت دور خشک کن و دمای شستشو را تغییر دهید.

دما درجه سانتیگراد

می توانید درجه حرارتی را که نشان داده می شود تغییر دهید. حداکثر درجه حرارتی را که می توانید انتخاب کنید بستگی به برنامه انتخاب شده دارد.

تایمر

مدت زمان عملکرد برنامه با انتخاب برنامه بر روی صفحه نمایشگر ظاهر می شود. امکان به تاخیر انداختن شروع به کار برنامه قبل از آغاز برنامه وجود دارد.

زمان شروع به کار تاخیری در مراحل ۰ تا ۶ دقیقه ای حداکثر تا ۲۴ ساعت قابل تنظیم است.

دکمه **Ready in** را فشار دهید تا ساعت مورد نظر بر روی صفحه نمایشگر ظاهر شود.

دور در دقیقه

می توانید تعداد دورهای نشان داده شده را تغییر دهید. حداکثر تعداد دورهای قابل انتخاب، بستگی به برنامه انتخاب شده دارد.

کاربردهای اضافی

	Speed Perfect	برای شستشو در زمان کمتر و نتیجه مساوی در برنامه استاندارد. حد اکثر بار در صفحه ۷
	Eco Perfect	برای صرفه جویی در مصرف انرژی با نتیجه مساوی در برنامه استاندارد.
	اتوکنشی آسان	چرخش مخصوص با هوا دادن. چرخش پایان جلا دهنده - بالا بردن نم باقی مانده
	Water Plus	میزان بالای آب و آبکشی اضافه. زمان طولانی تر شستشو. برای مناطقی با آب سبک و جهت نتیجه بهتر در آبکشی

قفل کودک و قرار دادن البسه

عدم تغییر برنامه انتخاب شده را در صورت تغییرات اتفاقی تضمین کنید.
On/Off: پس از آغاز / پایان برنامه تقریباً ۵ ثانیه **Start/ Pause** را فشار دهید.
 توجه: قفل کودک می تواند تا پس از پایان برنامه و نیز خاموش کردن ماشین ادامه پیدا کند!
 پیش از آغاز برنامه قفل کودک را غیر فعال کرده و در صورت لزوم پس از آغاز برنامه دوباره فعال سازید.

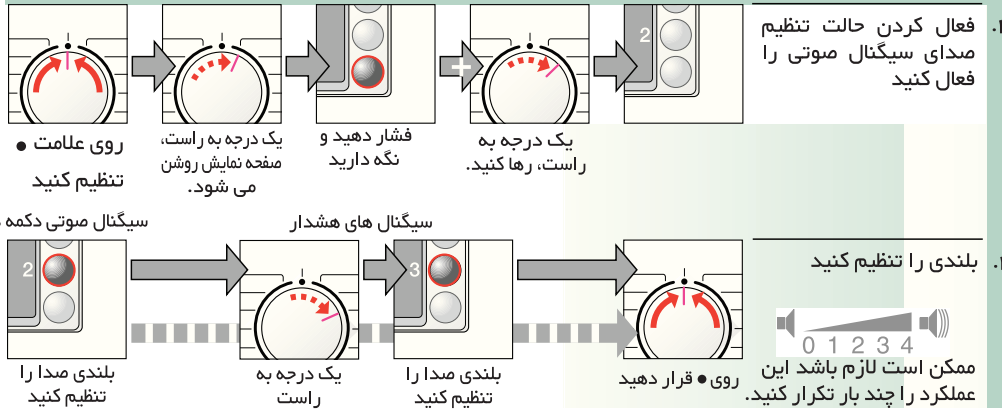
قفل کودک / قفل ماشین

هنگامیکه می خواهید پس از آغاز برنامه البسه ای به ماشین اضافه کنید دکمه **Start/Reload** را انتخاب کنید و ماشین تشخیص می دهد که آیا این کار امکان دارد.
YES روشن شود: این کار ممکن است
NO روشن شود: تا زمانی که **YES** ظاهر شود منتظر بمانید.
 توجه: فقط زمانی که هر دو علامت **YES** روشن شوند درب ماشین را روشن کنید.
No: قرار دادن البسه امکان ندارد.
 توجه: هنگامیکه میزان آب یا درجه حرارت بالا باشد و در حین چرخش، به علت مراعات ایمنی، درب ماشین قفل می شود.
 برای ادامه برنامه **Start/Reload** را انتخاب کنید.

YES + Reload

Start/Reload

جهت آغاز برنامه و یا قرار دادن البسه و فعال و غیر فعال کردن قفل کودک.



اطلاعات مهم

حفاظت از لباسها و ماشین لباسشویی

- در هنگام ریختن شوینده، مکمل و مواد پاک کننده همیشه دستور العمل سازنده را بررسی نمایید.
- جیب ها را خالی کنید.
- اجزای فلزی را از لباسها جدا کنید (گیره کاغذ، غیره)
- لباسهای ظریف را در توری گذاشته و سپس آنها را داخل ماشین لباسشویی قرار دهید.
- زیپ و دکمه لباسها را ببندید.
- گیره پرده را جدا کنید و یا پرده را با گیره هایش داخل توری مخصوص شستشو قرار دهید.

لباس با میزان کثیفی مختلف

لباسهای تورا بطور جداگانه بشویید.		کم
از شستشوی اولیه استفاده نکنید. در صورت لزوم عملکرد اضافی SpeedPerfect را انتخاب کنید.		زیاد

خیساندن

ماده مخصوص یا پودر شوینده را طبق دستور در محفظه سس بریزید. برنامه **Cottons 30 C** را انتخاب کنید و **Start/ Reload** را فشار دهید. پس از ۱۰ دقیقه **Pause** را انتخاب کنید. پس زمان مورد نظر برای خیسی کردن، اگر باید برنامه ادامه پیدا کرده یا تغییر کند دوباره **Start/Reload** را انتخاب کنید.

آهار زدن

لباسها نباید به ماده نرم کننده آغشته باشند.
 در صورت استفاده از مایع آهار، آهار زدن در کلیه برنامه ها ممکن می باشد. طبق دستور العمل سازنده آهار را داخل محفظه بریزید.

رنگ کردن / سفید کردن

از سفید کردن لباس داخل ماشین لباسشویی خودداری کنید.
 فقط برای مصرف خانگی اقدام به رنگ کردن لباس نمایید. نمک به پوشش استیل ضد زنگ آسیب می رساند.
 همیشه مطابق دستور العمل سازنده رنگ عمل کنید.

قبل از شستشو برای اولین بار

ماشین را بدون لباس روشن کنید. به صفحه ۹ مراجعه کنید

دسته بندی و قرار دادن لباسها در ماشین لباسشویی

مطابق دستور العمل کارخانه سازنده عمل نمایید.

اطلاعات مندرج بر روی برچسب ها بنابر نوع، رنگ، میزان کثیفی و دما

مطابق دستورالعملهای مهم مندرج در صفحه ۶ عمل کنید.

لباسهای بزرگ و کوچک را با یکدیگر داخل ماشین لباسشویی قرار دهید. دقت کنید که لباسها بین درب ماشین لباسشویی و نوار لاستیکی دور درب گیر نکرده باشند.

افزودن ماده شوینده و محصولات مکمل

ماده شوینده باید بر اساس حجم لباس، میزان کثیفی، میزان سختی آب و دستور العمل سازنده ماده شوینده تعیین شود. ماده شوینده مایع را داخل ظرف مخصوص ریخته و آن را در دیگ ماشین لباسشویی قرار دهید.

i ماده نرم کننده و سایر مکمل ها را با آب رقیق کنید. این امر از انسداد جلوگیری می کند.

** انتخاب و تنظیم برنامه ها

i اگر نشانه **0** بر روی صفحه نمایشگر چشمک بزند، قفل ایمنی کودک فعال است. برای غیر فعال سازی: صفحه ۵ عملکردهای اضافی و دکمه های گزینه ها <- تنظیمات فردی، صفحه ۵

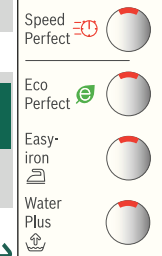
i تمام دکمه ها حساس هستند و با یک لمس عمل می کنند. در صورت نگه داشتن طولانی مدت دکمه ها، دستگاه به طور خودکار عملکرد انتخابی را اجرا می کند.

دکمه Start/Reload را فشار دهید

i کلید انتخاب برنامه برای روشن و خاموش کردن دستگاه و برای انتخاب برنامه کاربرد دارد و در هر دو جهت قابل چرخش است.

نمایشگر /
های گزینه ها

عملکردهای
اضافی



س در آخرین مرحله ابعثی است،

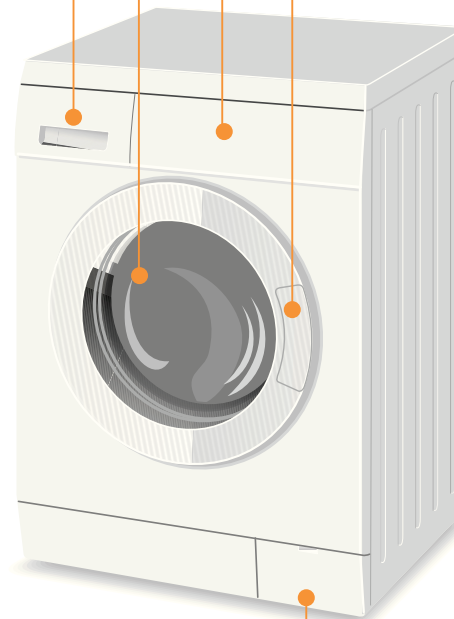
شستشو

جا پودری
I, II, ۳

درب ماشین لباسشویی

صفحه کلید

دستگیره درب



دریچه سرویس

شستشو

بیرون آوردن لباسها

درب ماشین لباسشویی را باز کنید و لباسها را بیرون آورید. در صورت فعال بودن عملکرد **0** (= بدون خشک کن نهایی) کلید انتخاب برنامه را روی Empty قرار دهید یا سرعت خشک کن را انتخاب کنید. دکمه Start/Reload را فشار دهید.

i هر نوع شیئی خارجی را بیرون آورید در غیر اینصورت احتمال زنگ زدگی وجود دارد

- درب ماشین لباسشویی و کشوی جا پودری را باز بگذارید تا آب باقی مانده داخل آن بخار شود.

بستن شیر آب

در مدل‌های مجهز به Aqua-stop نیاز نیست.

خاموش کردن دستگاه

کلید انتخاب برنامه را روی Off قرار دهید.

برنامه به پایان می رسد وقتی که ...

نشانهگر Start/Reload چشمک می زند و 0- بر روی نمایشگر ظاهر می شود.

خاتمه دادن به برنامه

در برنامه های با دمای بالا، ابتدا:

- لباسها را خنک کنید: برنامه Rinse را انتخاب کنید

- دکمه Start/Reload را فشار دهید.

در برنامه های با دمای پایین:

- برنامه Empty یا Spin را انتخاب کنید.

- دکمه Start/Reload را فشار دهید.

تغییر برنامه ، اگر ...

چنانچه شما بطور تصادفی برنامه ای را اشتباهاً انتخاب کردید:

- برنامه را مجدداً انتخاب نمایید.

- دکمه Start/Reload را فشار دهید. برنامه جدید از ابتدا اجرا می شود.

قرار دادن دوباره لباس داخل ماشین ، اگر ...

- دکمه Start/Reload را فشار دهید، هر دو نشانه YES و **+** بر روی صفحه نمایشگر روشن می شوند. در صورت روشن شدن نشانه درب ماشین لباسشویی باز نمی شود.

- دکمه Start/Reload را فشار دهید

تبریک ما را بپذیرید! شما یکی از محصولات لوازم خانگی مدرن و با کیفیت بالای بوش را انتخاب کرده اید.

مصرف بهینه انرژی و آب این ماشین لباسشویی آن را از سایر رقبا متمایز می کند. هر ماشین لباسشویی که از کارخانه خارج می شود با دقت فراوان مورد بررسی قرار می گیرد تا عملکرد صحیح و بی عیب آن تأیید شود.



دفع ضایعات سازگار با محیط زیست

لوازم بسته بندی را با روش سازگار با محیط زیست دور بیندازید. این دستگاه بر اساس رهنمودهای اتحادیه اروپا 2002/96/EC مربوط به لوازم الکتریکی و الکترونیکی مستعمل علامتگذاری شده است. این رهنمود چهار چربی را جهت بازیافت و بازیابی این دستگاه ها در سراسر اتحادیه اروپا معین می کند.

فهرست صفحه

1	موارد استفاده
1	برنامه ها
3	تنظیم برنامه
3/4	شستشو
4	پس از شستشو
5	تنظیمات فردی
6	اطلاعات مهم
7	برنامه ها در یک نگاه
8	دستورالعمل های ایمنی
8	مقادیر مصرف
9	مراقبت
9	اطلاعاتی درباره صفحه نمایشگر
10	نگهداری
11	چه باید انجام داد اگر

- فقط برای استفاده در منزل.
- برای شستشوی لباسهای قابل شستشو در ماشین لباسشویی با محلول شوینده.
- عملکرد با استفاده از آب سرد و مواد شوینده معمولی و محصولات سازگار با ماشین لباسشویی.

- کودکان را در نزدیکی ماشین خشک کن بدون مراقبت تنها نگذارید.
- ماشین لباسشویی نباید توسط کودکان یا افراد نا آشنا با دستورالعمل استفاده بکار گرفته شود.
- حیوانات خانگی را دور از ماشین خشک کن نگه دارید.

مطابق دستورالعمل های نصب، دستگاه را بطور صحیح نصب نمایید.



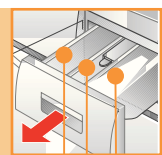
ماشین لباسشویی را بررسی کنید.

- از روشن کردن ماشین لباسشویی صدمه دیده خودداری کنید.
- با مرکز خدمات پس از فروش تماس بگیرید.



دو شاخه را به پریز برق وصل کنید.

از خشک بودن دستانتان اطمینان حاصل نمایید. فقط دو شاخه را بگیرید.



شیر آب را باز کنید

محفظه II : ماده شوینده برای شستشوی اصلی، سختی گیر آب، سفید کننده، لکه بر

محفظه : نرم کننده لباس، آهار

محفظه I : شوینده برای شستشوی اولیه

برنامه ها

برنامه ها در یک نگاه < صفحه ۷

بدون توجه به برنامه انتخابی و ترتیب برنامه می توان دما و سرعت خشک کن را جداگانه انتخاب نمود.

Cottons	لباسهای بادوام
+ Prewash	لباسهای بادوام، شستشوی اولیه با دمای ۳۰ درجه سانتی گراد
Easy-Care	لباسهای دارای برچسب Easy - Care (بشور و ببوش)
+ Prewash	لباسهای بشور و ببوش، شستشوی اولیه با دمای ۳۰ درجه سانتی گراد
Mix	انواع مختلف لباس
Delicate/Silk	لباسهای ظریف
Wool	لباسهای پشمی / ابریشمی قابل شستشو با دست و ماشین لباسشویی
Rinse	آبکشی اضافی
Spin	لباسهای شسته شده با دست
Empty	تخلیه آب آبکشی
Reduced Spin	لباسهای شسته شده با دست با سرعت خشک کن پایین
SuperQuick 15'	برنامه کوتاه
Sensitive	لباسهای بادوام
Sports, Fitness	لباسهای از جنس الیاف ریز بافت
Easy-Care +	لباسهای تیره رنگ

انتخابگر برنامه

Temp. °C

Ready in

rpm

Start/Reload

Easy-Care +

Sports, Fitness

Sensitive

SuperQuick 15'

Reduced Spin

Empty

Spin

Off

Cottons

+ Prewash

Easy-Care

+ Prewash

Mix

Delicate/Silk

Wool

Rinse

انتخاب کننده درجه حرارت (= سرد)	90 °C	Temp. °C
برنامه پس از تمام می شود	1-24h	Ready in
انتخاب تعداد چرخش (بسته به مدل) یا (بدون چرخش نهایی، لباس صفحه نمایش ---)	1200*	rpm
علائم عملکردها	علائم جهت برنامه ها	
شستشو، آبکشی، چرخش، مدت برنامه یا اتمام (-0-)	0-	
قفل کودک صفحه ۵	0	
درب لباسشویی را باز کنید، البسه را وارد کنید صفحه ۴ و ۵	0	



مرکز خدمات سیهاوی: ۰۲۱-۸۱۰۱۶

حفاظت از محیط زیست / راهنمایی هایی درباره صرفه جویی

- از حداکثر ظرفیت مقدار لباس برای هر برنامه استفاده کنید.
- برای لباسهای با کثیفی معمولی از شستشوی اولیه استفاده نکنید.
- به جای برنامه Cottons 90 °C، برنامه Cottons 60 °C را با عملکرد اضافی EcoPerfect* انتخاب کنید زیرا علاوه بر عملکرد یکسان در مصرف انرژی نیز صرفه جویی می شود.
- بر اساس دستورالعملهای سازنده و میزان سختی آب، مقدار شوینده را تعیین کنید.
- اگر قرار است لباسهای شسته شده در ماشین خشک کن، خشک شوند، سرعت خشک کن را مطابق دستورالعمل سازنده ماشین خشک کن انتخاب کنید.