

ماشین لباسشویی شما

تبریک ما را بپذیرید - با خرید این ماشین لباسشویی بوش، در واقع یک محصول مدرن و با کیفیت بالا را انتخاب کرده اید. مصرف کم برق این ماشین لباسشویی، ویژگی متمایز این دستگاه محسوب می شود. برای اطمینان از عملکرد صحیح، کلیه محصولات قبل از ترک کارخانه به دقت آزمایش می شوند.

انهدام ضایعات سازگار با محیط زیست

لوازم بسته بندی را به گونه ای مدهوم سازید که به محیط زیست آسیبی وارد نشود. این دستگاه دارای برجسب دستور العمل (WEEE) می باشد. مربوط به لوازم الکتریکی و الکترونیکی مستعمل (WEEE) می باشد. در این رهنمود چارچوب و مقررات بازیافت لوازم و تجهیزات مستعمل در سراسر اروپا معین شده است و قابل اجرا می باشد.

موارد استفاده

- فقط برای مصارف خانگی
- برای شستشوی لباسهای قابل شستشو در ماشین لباسشویی با محلول ماده شوینده
- عملکرد با استفاده از آب سرد و مواد شوینده معمولی و محصولات سازگار با ماشین لباسشویی

! از رها کردن کودکان در نزدیک دستگاه بدون مراقب پرهیز نمایید!
- حیوانات خانگی را دور از ماشین لباسشویی قرار دهید!

فهرست

- موارد استفاده
- تنظیم برنامه ها
- پس از شستشو
- تنظیمات فردی
- اطلاعات مهم
- برنامه ها در یک نگاه
- مراقبت
- اطلاعاتی در باره صفحه نمایشگر
- نگهداری
- در صورت بروز اشکال
- دستور العمل های ایمنی
- میزان مصرف

Cottons	لباسهای ضخیم و بادوام
Cottons Stains Plus	
Cottons Stains	
Sensitive	لباسهای دارای برجسب Easy-Care
Easy-Care	لباسهای قابل شستشو با دست / ماشین لباسشویی
Silk	تخلیه آب آبکشی
Wool	لباسهای خشک کردن لباسهای شسته شده با دست
Drain	برای خشک کردن لباسهای شسته شده با دست
Spin	فیلتر با دست شسته شده اند و یا برای آهار زدن
Gentle Spin	لباسهای ریز بافت
Rinse/Freshen Up	برنامه شستشوی کوتاه
Sports Wash	انواع مختلف لباس
Super Quick	لباسهای تیره
Mixed Load	
Dark Wash	

آماده سازی

مطابق دستور العملهای نصب، دستگاه را بطور صحیح نصب نمایید.

بررسی ماشین لباسشویی

- از روشن کردن ماشین لباسشویی مندمه دیده خودداری کنید.
- با فروشنده خود تماس بگیرید!

شیر آب را باز کنید

! حیوانات خانگی را دور از شیر آب باز نگذارید!

دوشاخه دستگاه را به پریز برق وصل نمایید.

هرگز با دستن خیس دوشاخه را از پریز برق داخل یا خارج نکنید!

برنامه ها

برای کسب اطلاعات بیشتر به بخش برنامه ها در یک نگاه مندرج در صفحه ۷ مراجعه کنید.
میزان حرارت و سرعت خشک کن بصورت شخصی قابل انتخاب است.

کلید انتخاب برنامه / شروع به کار / توقف

صفحه نمایشگر / دکمه های عملکرد

عملکردهای اضافی

Temp. °C

Ready in

rpm

7 kg / 1200 rpm

Start

Off

Cottons

Cottons Stains Plus

Cottons Stains

Sensitive

Easy-Care

Wool

Silk

Dark Wash

Super Quick

Mixed Load

Drain

Gentle Spin

Spin

Rinse/Freshen Up

Temp. °C

90

Ready in

1-24h

rpm

1200

Status displays

-0-

نمایش هر حال برنامه: شستشو، آبکشی، خشک کن و پایان

برای انتخاب دما (= سرد)

تعیین پایان برنامه

انتخاب سرعت خشک کن (بنا بر نوع مدل) یا (بدون خشک کن نهایی)

نمایش هر حال برنامه: شستشو، آبکشی، خشک کن و پایان

شستشو

قبل از شستشو برای اولین بار

ماشین را بدون لباس روشن کنید. به صفحه ۶ مراجعه نمایید.

دسته بندی و قرار دادن لباسها درون ماشین لباسشویی

مطابق دستور العمل کارخانه سازنده عمل نمایید!
اطلاعات مندرج روی برجسب ها بنابر نوع: رنگ، میزان کثیفی و دما

مطابق دستور العملهای مهم مندرج در صفحه ۶ عمل کنید.
لباسهای بزرگ و کوچک را با یکدیگر داخل ماشین لباسشویی قرار دهید. دقت کنید که لباسها بین درب ماشین لباسشویی و نوار لاستیکی دور درب گیر نکرده باشد.

افزودن مواد شوینده و محصولات مکمل

ماده شوینده باید بر اساس حجم لباس، میزان کثیفی، میزان سختی آب و دستور العمل سازنده ماده شوینده تعیین شود. ماده شوینده مایع را داخل ظرف مخصوص ریخته و آن را در دیگ ماشین لباسشویی قرار دهید.

I شستشوی اولیه: ماده شوینده، آهار

II محصولات مکمل: نرم کننده لباس

شستشوی اصلی: ماده شوینده، سختی گیر آب، سفید کننده، لکه بر

ماده نرم کننده لباس و سایر مکمل ها را با آب رقیق کنید.

جریان آب نباید دارای انسداد باشد.

برای برنامه Rinse/freshen از ماده شوینده استفاده نکنید.

تنظیم و تعیین برنامه

برای اطلاع از عملکرد های اضافی و دکمه های عملکرد پ بخش تنظیمات فردی مندرج در صفحه ۵ مراجعه کنید.

تمامی دکمه ها حساس هستند و فقط با یک اشاره انگشت عمل می کنند.

کلید انتخاب برنامه برای روشن و خاموش کردن دستگاه و برای انتخاب برنامه کاربرد دارد و در هر دو جهت قابل چرخش است.

دکمه Start را فشار دهید

بیرون آوردن لباسها

تقریباً ۲ دقیقه بعد از پایان یافتن برنامه لباسها را از دستگاه بیرون آورید.

درب ماشین لباسشویی را باز کنید و لباسها را بیرون آورید. در صورت فعال بودن عملکرد (بدون خشک کن نهایی): کلید انتخاب برنامه را روی Drain تنظیم کنید.

دکمه Start را فشار دهید. هر نوع شنی خارجی را بیرون آورید در غیر اینصورت احتمال زنگ زدگی وجود دارد.

شیر آب را ببندید

در مدل های مجهز به Aqua-stop نیاز نیست.

دستگاه را خاموش کنید

کلید انتخاب برنامه را روی off قرار دهید.

برنامه به پایان می رسد وقتی که ...

دکمه start بصورت چشمک زن بدرخشد و علامت 0- روی صفحه نمایشگر ظاهر شود.

تغییر برنامه ...

چنانچه شما بطور تصادفی برنامه ای را اشتباهاً انتخاب کردید: - برنامه را مجدداً انتخاب نمایید. - دکمه start را فشار دهید.

... خاتمه دادن به برنامه

در برنامه های با دمای بالا، ابتدا:

- لباسها را خشک کنید: برنامه Rinse/Freshen up را انتخاب کنید. درب ماشین لباسشویی قفل باقی می ماند.

- کلید انتخاب برنامه را روی وضعیت off قرار دهید.

- برنامه Spin یا Drain را انتخاب کنید.

- دکمه start را فشار دهید.

تنظیمات فردی

دکمه های عملکرد

شما قادرید که قبل از شروع به کار برنامه و یا در حین اجرای برنامه، سرعت دور خشک کن و دمای شستشو را تغییر دهید.

دما: °C درجه سانتیگراد

شما قادرید دمای محلول شستشو را تغییر دهید. بنابر نوع برنامه، انتخاب حداکثر دمای شستشو امکان پذیر است.

تایمر Ready in

مدت زمان عملکرد برنامه با انتخاب برنامه بر روی صفحه نمایشگر ظاهر می شود. امکان به تاخیر انداختن شروع به کار برنامه قبل از آغاز برنامه وجود دارد. زمان شروع به کار تاخیری در مراحل ۰-۶ دقیقه ای حداکثر تا ۱۹ ساعت قابل تنظیم است. دکمه Ready in را فشار دهید تا ساعت مورد نظر روی صفحه نمایشگر ظاهر شود.

دور در دقیقه

شما می توانید سرعت دور خشک کن را تغییر دهید. بنابر نوع برنامه، امکان انتخاب حداکثر سرعت دور خشک کن مهیا است.

عملکردهای اضافی

به بخش برنامه ها در یک نگاه مراجعه نمایید.

Wash plus افزایش زمان شستشو برای شستشوی قوی تر لباسهای خیلی کثیف یا ۷ کیلو لباس کتان و رنگی در صورت لزوم، لکه ها را از بین ببرد. عملکرد اضافی Wash Plus را انتخاب کنید.

Prewash برای لباسهای بادوام، خیلی کثیف، برای مثال پافته شده از کتان و نخ. شستشوی اولیه در دمای ۳۰ درجه سانتیگراد انجام می شود.

Reduced Ironing عملکرد خشک کن ویژه که با دمیدن جریان هوا توام می باشد. این عملکرد باعث می شود که لباسها چروک نشوند. مرحله آبکشی اضافی با حجم آب بیشتر برای مناطقی که میزان سختی آب در آنجا خیلی پایین است و یا برای بهبود نتیجه آبکشی

سیگنال صوتی

۱. فعال کردن سیگنال صوتی
کلید انتخاب برنامه را روی وضعیت قرار دهید. راست بچرخانید. کلید را یک بار به سمت راست بچرخانید. کزینده انتخاب را نگه دارید و بچرخانید. ۱ مرحله به سمت راست بچرخانید. ۳ رها کنید

۲. تنظیم مقدار صدا...
سیگنال های صوتی دکمه سیگنال های صوتی اطلاعات ۱ مرحله به سمت راست بچرخانید. مقدار صدا را تنظیم کنید. ۱ مرحله به سمت راست بچرخانید. مقدار صدا را تنظیم کنید. ۳ رها کنید. کلید انتخاب برنامه را روی وضعیت قرار دهید. * در صورت لزوم عمل انتخاب را تکرار کنید.

اطلاعات مهم

حفاظت از لباسها و ماشین لباسشویی

- جیب ها را خالی کنید.

- اجزای فلزی را از لباسها جدا کنید (گیره کاغذ، گیره)

- لباسهای ظریف را در توری مخصوص گذاشته و سپس آنها را داخل ماشین لباسشویی قرار دهید.

- زیپ و دکمه لباسها را ببندید.

- گیره پرده را جدا کنید و یا پرده را با گیره هایش داخل توری مخصوص شستشو قرار دهید.

قبل از شستشو برای اولین بار

لباس داخل ماشین لباسشویی قرار ندهید. شیر آب را باز کنید تا حدود ۱ لیتر آب وارد دستگاه شود و سپس نیم پیامه ماده شوینده داخل محفظه شماره II یا پودری بریزید. کلید انتخاب برنامه را روی Easy-Care 60 °C قرار داده و بعد دکمه Start را فشار دهید.

لباس با درجه کثیفی مختلف

لباسهای نو را بطور جداگانه بشوید.

از شستشوی اولیه استفاده نکنید.

در صورت لزوم، لکه ها را از بین ببرد. عملکرد اضافی Wash Plus را انتخاب کنید.

لباس کمتری داخل ماشین لباسشویی قرار دهید.

شستشوی اولیه.

وزن لباس

مقدار لباس نباید از حداکثر ظرفیت ذکر شده تجاوز نماید:

کتانی و رنگی ۷ کیلوگرم

دارای برجسب Easy-care ۳ کیلوگرم

ظریف، ابریشمی، پشمی ۲ کیلوگرم

خیساندن

ماده شوینده را داخل محفظه شماره II جاپودری بریزید. کلید انتخاب برنامه را روی حالت Cottons 30 °C و سپس دکمه Start را فشار دهید. پس از گذشت ۰-۱ دقیقه دکمه Start را فشار دهید.

پس از سوری شدن زمان خیساندن مورد نظر مجدداً دکمه Start را فشار دهید. امکان ادامه اجرای برنامه و یا تغییر برنامه برای شما وجود دارد.

لباسها نباید به ماده نرم کننده آغشته باشند.

آهار زدن

مطابق دستور العمل سازنده، مقداری از آهار را در حدود ۵ لیتر آب حل نمایید.

کلید انتخاب برنامه را روی حالت Rinse/Freshen Up قرار داده و سپس سرعت خشک کن را تنظیم نمایید و دکمه Start را فشار دهید. به محض شروع آبگیری، محلول آهار را داخل محفظه شماره I جاپودری قرار دهید.

رنگ کردن / سفید کردن

از رنگ کردن و سفید کردن ماشین لباسشویی خودداری کنید.

عملکرد Freshen Up از برنامه Rinse / Freshen Up استفاده کنید.

برای لباسهایی که به مدت طولانی داخل گمد قرار گرفته اند و در اثر تا چروک شده اند و همچنین بو گرفته اند، می توان از این عملکرد برای از بین بردن چروک و بوی آنها استفاده کرد. برای بوی مطبوع از مواد نرم کننده لباس استفاده کنید.

حفاظت از محیط زیست

- از حداکثر ظرفیت مقدار لباس برای هر برنامه استفاده کنید.

- برای لباسهای با کثیفی معمولی از شستشوی اولیه استفاده نکنید.

- به جای برنامه Cottons 90 °C، Cottons-Stains 60 °C برنامه را انتخاب کنید زیرا علاوه بر حصول نتیجه پاک کنندگی یکسان در مصرف انرژی نیز صرفه جویی می شود.

- بر اساس دستور العملهای سازنده و میزان سختی آب، مقدار ماده شوینده را تعیین کنید.

- چنانچه بخواهید لباسها را پس از شستشو جهت خشک کردن در خشک کن قرار دهید، سرعت آن را مطابق دستور العمل شرکت سازنده اش تنظیم نمایید.

قبل از شستشو برای اولین بار

ماشین را بدون لباس روشن کنید. به صفحه ۶ مراجعه نمایید.

دسته بندی و قرار دادن لباسها درون ماشین لباسشویی

مطابق دستور العمل کارخانه سازنده عمل نمایید!
اطلاعات مندرج روی برچسبها
بنابر نوع، رنگ، میزان کثیفی و دما



مطابق دستور العملهای مهم مندرج در صفحه ۶ عمل کنید.
لباسهای بزرگ و کوچک را با یکدیگر داخل ماشین لباسشویی قرار دهید. دقت کنید که
لباسها بین درب ماشین لباسشویی و نوار لاستیکی دور درب گیر نکرده باشد.



افزودن مواد شوینده و محصولات مکمل

ماده شوینده باید بر اساس حجم لباس، میزان کثیفی، میزان سختی آب و دستور العمل
سازنده ماده شوینده تعیین شود. ماده شوینده مایع را داخل ظرف مخصوص ریخته
آن را در دیگ ماشین لباسشویی قرار دهید.



|| شستشوی اولیه: ماده شوینده، آهار

⊗ محصولات مکمل: نرم کننده لباس

|| شستشوی اصلی: ماده شوینده، سختی گیر آب، سفید کننده، لکه بر

ماده نرم کننده لباس و سایر مکملها را با آب رقیق کنید.

جریان آب نباید دارای انسداد باشد.

برای برنامه Rinse/freshen از ماده شوینده استفاده نکنید.

تنظیم و تعیین برنامه

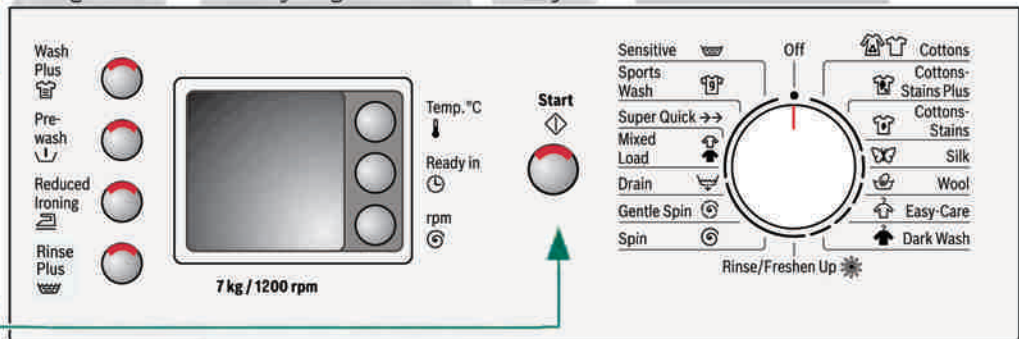
برای اطلاع از عملکردهای اضافی و دکمههای عملکرد به
بخش تنظیمات فردی مندرج در صفحه ۵ مراجعه کنید.

تمامی دکمهها حساس هستند و فقط با یک
اشاره انگشت عمل می کنند.

کلید انتخاب برنامه برای روشن و خاموش
کردن دستگاه و برای انتخاب برنامه کاربردی
دارد و در هر دو جهت قابل چرخش است.

⬇ دکمه Start را فشار دهید

عملکردهای اضافی / صفحه نمایشگر / دکمههای عملکرد / شروع به کار / توقف / کلید انتخاب برنامه



⊗ - 90 Temp °C

برای انتخاب دما (⊗ = سرد)

1-24h Ready in ⌚

تعیین پایان برنامه

⌋ - 1200* rpm ⌚

انتخاب سرعت خشک کن (بنا بر نوع مدل) یا
(بدون خشک کن نهایی)

Status displays

⌋ - 0-

نمایش مراحل برنامه:

شستشو، آبکشی، خشک کن و پایان

شستشو



۱

۲

جاپودری

دیگ

صفحه کلید

دستگیره درب



دریچه تاشوی سرویس

شستشو




۳

بیرون آوردن لباسها

تقریباً ۲ دقیقه بعد از پایان یافتن برنامه لباسها را از دستگاه بیرون آورید.

درب ماشین لباسشویی را باز کنید و لباسها را بیرون آورید.

در صورت فعال بودن عملکرد  (بدون خشک کن نهایی): کلید انتخاب برنامه را روی **Drain** تنظیم کنید.

دکمه **Start** را فشار دهید.

هر نوع شنی خارجی را بیرون آورید در غیر اینصورت احتمال زنگ زدگی وجود دارد.

شیر آب را ببندید

در مدل‌های مجهز به Aqua-stop نیاز نیست.

دستگاه را خاموش کنید

کلید انتخاب برنامه را روی **off** قرار دهید.

برنامه به پایان می رسد وقتی که ...

دکمه **start** بصورت چشمک زن بدرخشد و علامت 0- روی صفحه نمایشگر ظاهر شود.

تغییر برنامه ...

چنانچه شما بطور تصادفی برنامه ای را اشتباهاً انتخاب کردید:

- برنامه را مجدداً انتخاب نمایید.

- دکمه **start** را فشار دهید.

... خاتمه دادن به برنامه

در برنامه های با دمای بالا، ابتدا:

- لباسها را خنک کنید: برنامه **Rinse/Freshen up** را انتخاب کنید.

درب ماشین لباسشویی قفل باقی می ماند.

- کلید انتخاب برنامه را روی وضعیت **off** قرار دهید.

- برنامه **Spin** یا **Drain** را انتخاب کنید.

- دکمه **start** را فشار دهید.

دکمه های عملکرد

شما قادرید که قبل از شروع به کار برنامه و یا در حین اجرای برنامه، سرعت دور خشک کن و دمای شستشو را تغییر دهید.

دما: °C درجه سانتیگراد

شما قادرید دمای محلول شستشو را تغییر دهید. بنابراین نوع برنامه، انتخاب حداکثر دمای شستشو امکان پذیر است.

تایمر Ready in

مدت زمان عملکرد برنامه با انتخاب برنامه بر روی صفحه نمایشگر ظاهر می شود. امکان به تأخیر انداختن شروع به کار برنامه قبل از آغاز برنامه وجود دارد.

زمان شروع به کار تأخیری در مراحل ۶ دقیقه ای حداکثر تا ۱۹ ساعت قابل تنظیم است. دکمه **Ready in** را فشار دهید تا ساعت مورد نظر روی صفحه نمایشگر ظاهر شود.

دور در دقیقه

شما می توانید سرعت دور خشک کن را تغییر دهید. بنابراین نوع برنامه، امکان انتخاب حداکثر سرعت دور خشک کن مهیا است.

عملکردهای اضافی

به بخش برنامه ها در یک نگاه مراجعه نمایید.

افزایش زمان شستشو برای شستشوی قوی تر لباسهای خیلی کثیف یا ۷ کیلو لباس کتان و رنگی

Wash plus

برای لباسهای بادوام، خیلی کثیف، برای مثال بافته شده از کتان و نخ، شستشوی اولیه در دمای ۳۰ درجه سانتی گراد انجام می شود.

Prewash

عملکرد خشک کن ویژه که با دمیدن جریان هوا توأم می باشد. این عملکرد باعث می شود که لباسها چروک نشوند.

Reduced Ironing

مرحله آبکشی اضافی با حجم آب بیشتر برای مناطقی که میزان سختی آب در آنجا خیلی پایین است و یا برای بهبود نتیجه آبکشی

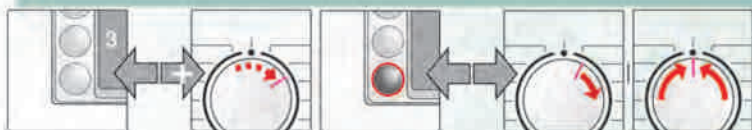
Rinse Plus

Start

برای شروع به کار یا قطع برنامه

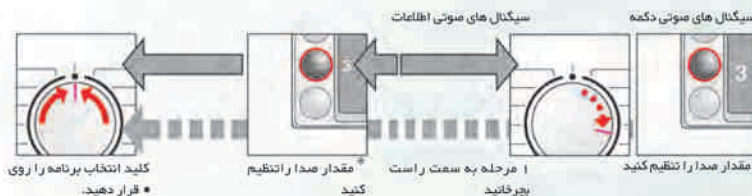
سیگنال صوتی

۱. فعال کردن سیگنال صوتی

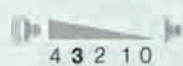


کلید انتخاب برنامه را روی وضعیت قرار دهید.
 راست بچرخانید.
 کلید را یک مرحله به سمت راست بچرخانید.
 گزینه انتخابی را نگاه دارید و
 ۱ مرحله به سمت راست بچرخانید
 رها کنید

۲. تنظیم مقدار صدا...



مقدار صدا را تنظیم کنید
 ۱ مرحله به سمت راست بچرخانید
 * مقدار صدا را تنظیم کنید
 * مقدار صدا را تنظیم کنید



* در صورت لزوم عمل انتخاب را تکرار کنید.

* در صورت لزوم عمل انتخاب را تکرار کنید.



حفاظت از لباسها و ماشین لباسشویی



- جیب ها را خالی کنید.
- اجزای فلزی را از لباسها جدا کنید (گیره کاغذ، غیره)
- لباسهای ظریف را در توری مخصوص گذاشته و سپس آنها را داخل ماشین لباسشویی قرار دهید.
- زیپ و دکمه لباسها را ببندید.
- گیره پرده را جدا کنید و یا پرده را با گیره هایش داخل توری مخصوص شستشو قرار دهید.

قبل از شستشو برای اولین بار



لباس داخل ماشین لباسشویی قرار ندهید. شیر آب را باز کنید تا حدود ۱ لیتر آب وارد دستگاه شود و سپس نیم پیمانه ماده شوینده داخل محفظه شماره II جا پودری بریزید.

کلید انتخاب برنامه را روی **Easy-Care 60 °C** قرار داده و بعد دکمه **Start** را فشار دهید.

در پایان برنامه کلید انتخاب برنامه را روی وضعیت **Off** قرار دهید.

لباس با درجه کیفی مختلف



لباسهای نو را بطور جداگانه بشویید.		کم
از شستشوی اولیه استفاده نکنید.		
در صورت لزوم، لکه ها را از بین ببرید. عملکرد اضافی Wash Plus را انتخاب کنید.		زیاد
لباس کمتری داخل ماشین لباسشویی قرار دهید.		
شستشوی اولیه.		

وزن لباس



مقدار لباس نباید از حداکثر ظرفیت ذکر شده تجاوز نماید:

۷ کیلوگرم

کتانی و رنگی

۳ کیلوگرم

Easy-care

۲ کیلوگرم

ظریف، ابریشمی، پشمی

لباسهای یک رنگ را داخل ماشین لباسشویی قرار دهید.

خیساندن



ماده شوینده را داخل محفظه شماره II جا پودری بریزید. کلید انتخاب برنامه را روی حالت **Cottons 30 °C** و سپس دکمه را **Start** فشار دهید. پس از گذشت ۱۰ دقیقه دکمه **Start** را فشار دهید.

پس از سپری شدن زمان خیساندن مورد نظر مجدداً دکمه **Start** را فشار دهید. امکان ادامه اجرای برنامه و یا تغییر برنامه برای شما وجود دارد.

لباسها نباید به ماده نرم کننده آغشته باشند.

آهار زدن



مطابق دستور العمل سازنده، مقداری از آهار را در حدود ۱۵ لیتر آب حل نمایید.

کلید انتخاب برنامه را روی حالت **Rinse/Freshen Up** قرار داده و سپس سرعت خشک کن را تنظیم نمایید و دکمه **Start** را فشار دهید. به محض شروع آبگیری: محلول آهار را داخل محفظه شماره I جا پودری قرار دهید.

رنگ کردن / سفید کردن



از رنگ کردن و سفید کردن لباس داخل ماشین لباسشویی خودداری کنید.

عملکرد **Freshen Up** از برنامه **Rinse / Freshen Up** استفاده کنید.

برای لباسهایی که به مدت طولانی داخل کمد قرار گرفته اند و در اثر تا چروک شده اند و همچنین بو گرفته اند، می توان از این عملکرد برای از بین بردن چروک و بوی آنها استفاده کرد. برای بوی مطبوع از مواد نرم کننده لباس استفاده کنید.

حفاظت از محیط زیست



- از حداکثر ظرفیت مقدار لباس برای هر برنامه استفاده کنید.
- برای لباسهای با کیفی معمولی از شستشوی اولیه استفاده نکنید.
- به جای برنامه **Cottons 90 °C**، **Cottons-Stains 60 °C** برنامه را انتخاب کنید زیرا علاوه بر حصول نتیجه پاک کنندگی یکسان در مصرف انرژی نیز صرفه جویی می شود.
- بر اساس دستور العملهای سازنده و میزان سختی آب، مقدار ماده شوینده را تعیین کنید.
- چنانچه بخواهید لباسها را پس از شستشو جهت خشک کردن در خشک کن قرار دهید، سرعت آن را مطابق دستور العمل شرکت سازنده اش تنظیم نمایید.

برنامه‌ها در یک نگاه

به صفحه ۶ مراجعه نمایید.

عملگرهای اضافی: اطلاعات



نوع لباس

حداکثر وزن مجاز لباس‌ها

درجه سانتی‌گراد

برنامه

Wash Plus, Prewash, Reduced Ironing, Rinse Plus	لباسهای ضخیم و بادوام، لباسهای مقاوم در برابر گرما بافته شده از کتان و نخ	۷* کیلوگرم	60 °C	Cottons
Wash Plus, Prewash, Reduced Ironing, Rinse Plus	لباسهای تیره بافته شده از کتان و لباسهای تیره برچسب Easy-care	۳ کیلوگرم	40 °C	Mix Load
Wash Plus, Prewash, Reduced Ironing, Rinse Plus	لباسهای تیره بافته شده از کتان و لباسهای تیره دارای برچسب Easy-care	۴ کیلوگرم	40 °C	Dark Wash
Wash Plus, Prewash, Reduced Ironing, Rinse Plus	برای شستشوی لطیف مثل لباسهای ابریشمی، ساتن و بافته شده از الیاف مصنوعی و ترکیبی (مثل پُرده)	۲ کیلوگرم	30 °C	Silk
Wash Plus, Prewash, Reduced Ironing, Rinse Plus	لباسهای پشمی قابل شستشو با ماشین و دست		40 °C	Wool
Wash Plus, Prewash, Reduced Ironing, Rinse Plus	لباسهای ریز بافت		40 °C	Sports Wash
Wash Plus, Prewash, Reduced Ironing, Rinse Plus	لباسهای دارای برچسب Easy-care بافته شده از کتان، نخ، الیاف مصنوعی یا الیاف ترکیبی		40 °C	Super Quick

برنامه‌های اضافی: Rinse/Freshen Up, Spin, Drain, Gentle Spin

برنامه‌های اضافی

Wash plus زمان برنامه‌ها برای لباسهای با کثیفی کم قابل کنترل می باشد. چنانچه لباسها خیلی کثیف باشند از مقدار آنها کاسته و یا از عملگرهای اضافی استفاده نمایید. برای مثال **Wash plus** برنامه‌های بدون شستشو اولیه - ماده شوینده را داخل محفظه شماره ۱۱ یا پودری بریزید. برنامه‌های با شستشوی اولیه - ماده شوینده را در بین محفظه شماره ۱ و ۱۱ تقسیم کنید.

* برای ۷ کیلوگرم لباس و رنگی از عملگر اضافی **Wash plus** استفاده کنید.

WAEP4461ME
0507
9000 260 994

یا با مرکز خدمات مشتریان تماس بگیرید.

برای کسب اطلاعات بیشتر و انتخاب سایر محصولات بوش به وب سایت زیر مراجعه نمایید:

www.bosch.hausgeraete.de

- خطر برق گرفتگی!
 دو شاخه را از پریز برق بیرون بکشید!
 - خطر انفجار! از حلال استفاده نکنید!



بدنه ماشین لباسشویی، صفحه کلید



- با استفاده از یک پارچه نرم و مرطوب تمیز کنید.
- از لوازم پاک کننده زیر استفاده نکنید.
- به محض پایان برنامه، لباسها را از داخل ماشین لباسشویی خارج کرده و جاپودری را از بقایای ماده شوینده، تمیز کنید.
- ماشین لباسشویی را با جریان آب پر فشار تمیز نکنید.

تمیز کردن جاپودری



در صورت باقی ماندن ماده شوینده و یا ماده نرم کننده لباس در جاپودری

جاپودری را بیرون کشیده و با فشار دادن ضامن آن به پایین، جاپودری را بطور کامل از ماشین جدا کنید.

۰۱

در پوش را باز کنید.

۰۲

آن را با آب بشویید و سپس خشک نمایید.

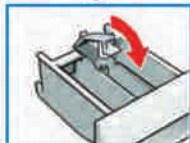
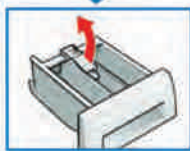
۰۳

درپوش را ببندید.

۰۴

جاپودری را در جایش قرار دهید.

۰۵



جاپودری را باز نگه داشته تا باقی مانده آب داخل آن تبخیر شود.



دیگ



درب ماشین لباسشویی را باز نگه دارید تا دیگ شستشو خشک شود.
 بروز زنگ زدگی - از ماده تمیز کننده فاقد کلرین برای از بین بردن زنگ زدگی استفاده نمایید.

رسوب زدایی



بدون قرار دادن لباس داخل ماشین لباسشویی!

مطابق دستور العملهای سازنده ماده رسوب ز را عمل کنید.

اطلاعاتی درباره صفحه نمایشگر بنابر نوع آن

درب ماشین لباسشویی را بطور صحیح ببندید؛ ممکن است لباس بین درب ماشین لباسشویی گیر کرده باشد.

F:16

شیر آب را باز کنید، شلنگ ورودی آب تا خورده است.

F:17

صافی (صفحه ۹) را تمیز کنید، فشار آب خیلی کم است.

پمپ محلول شوینده (صفحه ۹) را تمیز کنید، لوله فاضلاب / شلنگ تخلیه مسدود شده است.

F:18

آب نشتی دارد. با مرکز خدمات پس از فروش تماس بگیرید.

F:23

– خطر سوختگی توسط آب داغ!
مبر کنید تا محلول شستشو سرد شود!
– شیر آب را ببندید!



پمپ محلول شستشو



کلید انتخاب برنامه را روی وضعیت **Off** قرار دهید و سپس دو شاخه را از پریز برق بیرون بکشید.

دریچه تاشوی قسمت سرویس را باز نموده و آن را از بدنه دستگاه جدا کنید.



برای مدل‌های دارای شلنگ تخلیه:

شلنگ تخلیه را از ضامن آن خارج کرده و سپس آن را به طرف بیرون بکشید. درپوش شلنگ را باز کنید تا محلول شستشو در داخل ظرف مناسب تخلیه شود. درپوش شلنگ را گذاشته و سپس آن را داخل ضامنش قرار دهید.



برای مدل‌های بدون شلنگ تخلیه:

با دقت درپوش پمپ را باز کنید تا محلول شستشو سرازیر شود. هنگامی که دریچه تاشوی قسمت سرویس بصورت نیمه باز است، مراحل را تکرار کنید تا محلول شستشو تخلیه شود.



با احتیاط درپوش پمپ را باز کنید (آب باقی مانده).

داخل درپوش و محفظه پمپ را از پرز و اشیاء دیگر تمیز کنید (پروانه پمپ باید به راحتی بچرخد).

درپوش پمپ را در جایش قرار دهید.

دریچه تاشوی سرویس را ببندید.

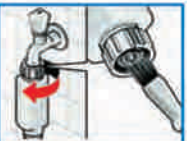
برای جلوگیری از تخلیه پودر لباسشویی استفاده نشده در حین مرحله شستشو اقدامات زیر را انجام دهید:
۱ لیتر آب داخل محفظه شماره II جا پودری ریخته و برنامه **Drain** را انتخاب کنید.



صافی های ورودی آب



خطر برق گرفتگی! از فرو کردن دستگاه Aqua-stop داخل آب خودداری کنید (شامل شیر برقی)



آب را با فشار داخل شلنگ کنید:
شیر آب را ببندید.

برنامه ای را انتخاب کنید (به استثناء، **Spin** / **Drain**).
دکمه **Start** را فشار دهید. به مدت ۴ ثانیه مبر کنید.
کلید انتخاب برنامه را روی وضعیت **Off** قرار دهید.
شلنگ را از شیر آب جدا کنید.



صافی را با استفاده از یک برس کوچک تمیز نمایید.
بنابر نوع مدل، شلنگ را از عقب دستگاه باز کنید و صافی آن را تمیز نمایید.

شلنگ را وصل نموده و شستی آن را بررسی کنید.

آب از دستگاه خارج می شود	– شلنگ تخلیه را بطور صحیح وصل کنید و یا آن را تعویض نمایید. – پیچ اتصال شلنگ به شیر آب را محکم کنید. – دکمه Start فشار داده نشده است؟ – شیر آب بسته است؟ – صافی و روی آب مسدود است؟ صافی را تمیز کنید. (صفحه ۹) – شلنگ ورودی آب تا خورده است؟ – عملکرد ایمنی فعال است. – عملکرد بدون خشک کن نهایی  انتخاب شده است؟ – دکمه Start فشار داده نشده است؟ – درب دستگاه بسته نیست؟ – پمپ محلول شستشو را تمیز کنید. (صفحه ۹) – لوله فاضلاب و یا شلنگ تخلیه را تمیز کنید. – لباسهای بزرگ و کوچک را بطور یکنواخت داخل دیگ توزیع کنید.
آب وارد دستگاه نمی شود	– عیب محسوب نمی شود – زمانی که لباسها تعادل دیگ را به هم بزنند، یک سیستم هوشمند آن را تشخیص داده و تعادل را با تکرار عمل خشک کن برقرار کنید. – عیب محسوب نمی شود – آب در زیر نیمه قابل رویت دیگ قرار گرفته است. – عیب محسوب نمی شود.
ماده شوینده از جاپودری وارد جریان آب نمی شود.	– برنامۀ Cottons 90°C را بدون آن که لباس در داخل دستگاه قرار دهید، اجرا کنید. از ماده شوینده استاندارد استفاده نمایید. – مقدار زیادی ماده شوینده داخل جاپودری ریخته شده است؟ یک قاشق غذاخوری مایع نرم کننده لباس با نیم لیتر آب مخلوط کرده و آن را داخل محفظه شماره II جاپودری بریزید. – برای دفعه بعد از مقدار کمتری پودر لباسشویی استفاده کنید. – پایه های ماشین لباسشویی تنظیم نیستند. پایه های آن را تنظیم کنید. – پیچ های مخصوص حمل و نقل بیرون آورده نشده اند؟ پیچ های مخصوص حمل و نقل را بیرون آورید.
درب ماشین لباسشویی باز نمی شود.	– عیب محسوب نمی شود. مرحله خشک کن تکرار می شود.
برنامه شروع به کار نمی کند.	آب در دیگ ماشین لباسشویی مشاهده نمی شود. آب در داخل جاپودری برای محصولات مکمل باقی مانده است. ماشین لباسشویی بو گرفته است.
محلول شستشو تخلیه نمی شود.	از جاپودری کف خارج می شود.
لباسها بطور صحیح نمی چرخند.	در حین مرحله خشک کن، دستگاه می لرزد.
مرحله خشک کن تکرار می شود.	عملکرد خشک کن رضایت بخش نیست.
آب در دیگ ماشین لباسشویی مشاهده نمی شود.	صفحه نمایشگر و نشانگرهای نورانی در حین عملکرد دستگاه خاموش هستند.
آب در داخل جاپودری برای محصولات مکمل باقی مانده است.	اجرای برنامه بیش از حد معمول طول می کشد.
ماشین لباسشویی بو گرفته است.	مقدار ماده شوینده روی لباسها باقی مانده است.
از جاپودری کف خارج می شود.	– بعضی از مواد شوینده فاقد فسفات دارای بعضی ذرات غیر قابل حل در آب هستند. – برنامه Rinse / Freshen Up را انتخاب کنید یا روی لباسها را برس بکشید.
در حین مرحله خشک کن، دستگاه می لرزد.	– در صورت عدم برطرف شدن عیب دستگاه با مرکز خدمات پس از فروش تماس بگیرید. – کلید انتخاب برنامه را روی وضعیت Off قرار داده و دو شاخه را از پریز برق بیرون بکشید. – شیر آب را ببندید و با مرکز خدمات پس از فروش تماس بگیرید.



– دستور العملهای نصب و عملکرد را با دقت مطالعه نموده و مطابق آنها عمل نمایید.

– کلیه دفترچه های راهنما را برای مراجعات بعدی نزد خود نگه دارید.

خطر برق گرفتگی

– برای خارج کردن دوشاخه از پریز برق هرگز آن را از سیم نکشید!

– هرگز با دستان خیس دو شاخه برق را از پریز بیرون نکشید و یا آن را داخل پریز

برق نکنید.

خطر جراحت

– درب ماشین لباسشویی ممکن است خیل داغ شود.

– در هنگام تخلیه محلول شستشوی داغ احتیاط نمایید.

– از گذاشتن پا بر روی ماشین لباسشویی خودداری کنید.

– مواد شوینده و محصولات مکمل را دور از دسترس کودکان قرار دهید.

خطر مسمومیت

– لوازم بسته بندی، روکش پلاستیکی را دور از دسترس کودکان نگهداری نمایید.

خطر خفگی

در مورد دستگاههای مستعمل

خطر مرگ

– دو شاخه را جدا کنید.

– سیم برق بریده شود و همراه با دو شاخه معدوم گردد.

– قفل درب ماشین لباسشویی را بشکنید. این امر مانع از گیر افتادن کودکان داخل

دستگاه می شود.

خطر انفجار

– هرگز از حلالهای شیمیایی برای مثال لکه برها استفاده نکنید.

– در صورت آغشته بودن لباس به ماده حلال، توصیه می شود که قبل از قرار دادن آن

در ماشین لباسشویی، آن را آب بکشید.

میزان مصرف

برنامه	عملکرد اضافی	مقدار لباس	برق مصرفی	آب	مدت برنامه
Cottons 40 °C	Wash Plus	7 کیلوگرم	0,65 کیلووات ساعت	65 لیتر	2:30 h ساعت
Cottons 60 °C		7 کیلوگرم	1,20 کیلووات ساعت	70 لیتر	1:35 h ساعت
Cottons-Stains 60 °C	Wash Plus	7 کیلوگرم	1,19 کیلووات ساعت	49 لیتر	2:36 h ساعت
Cottons 90 °C	Wash Plus	7 کیلوگرم	2,00 کیلووات ساعت	75 لیتر	2:33 h ساعت
Easy-Care 40 °C	Wash Plus	3 کیلوگرم	0,55 کیلووات ساعت	50 لیتر	1:24 h ساعت
Easy-Care 40 °C (also suitable as Short programme)	–	3 کیلوگرم	0,55 کیلووات ساعت	40 لیتر	0:55 h دقیقه
Mix Load	–	3 کیلوگرم	0,60 کیلووات ساعت	37 لیتر	0:50 h دقیقه
Silk 30 °C	–	2 کیلوگرم	0,25 کیلووات ساعت	34 لیتر	0:32 h دقیقه
Wool 30 °C	–	2 کیلوگرم	0,15 کیلووات ساعت	30 لیتر	0:40 h دقیقه

میزان مصرف به عواملی چون فشار آب، سختی آب، دمای آب ورودی، درجه حرارت محیط، نوع و مقدار لباس، میزان کثیفی، ماده شوینده مورد استفاده، نوسان برق مصرفی و عملکردهای اضافی بستگی دارد و در نتیجه ممکن است میزان مصرف واقعی با مقادیر ذکر شده در فوق تفاوت داشته باشد.