

آب از دستگاه خارج می شود	<ul style="list-style-type: none"> - شلنگ تخلیه را بطور صحیح وصل کنید و یا آن را تعویض نمایید. - پیچ اتصال شلنگ به شیر آب را محکم کنید.
آب وارد دستگاه نمی شود ماده شوینده از جاپودری وارد جریان آب نمی شود.	<ul style="list-style-type: none"> - دکمه Start/Reload فشار داده نشده است؟ - شیر آب بسته است؟ - صافی و روی آب مسدود است؟ صافی را تمیز کنید. (صفحه ۱۱) - شلنگ ورودی آب تا خورده است؟
درب ماشین لباسشویی باز نمی شود.	<ul style="list-style-type: none"> - عملکرد ایمنی فعال است. برنامه متوقف شده است؟ - عملکرد خیساندن = بدون خشک کن نهایی
برنامه شروع به کار نمی کند.	<ul style="list-style-type: none"> - دکمه Start/Pause فشار داده نشده است؟ - درب دستگاه بسته نیست؟ - قفل ایمنی کودک فعال است؛ غیر فعال کنید صفحه ۵
محلول شستشو تخلیه نمی شود.	<ul style="list-style-type: none"> - پمپ محلول شستشو را تمیز کنید. (صفحه ۱۰) - لوله فاضلاب و یا شلنگ تخلیه را تمیز کنید - آیا برنامه خیساندن = Rinse Stop بدون خشک نهایی انتخاب شده است
نتیجه عملکرد خشک کن رضایت بخش نیست	<ul style="list-style-type: none"> - عیب محسوب نمی شود - سیستم تشخیص عدم تعادل لباسها مرحله چرخش خشک کن را لغو کرده است. - سرعت چرخش خشک کن روی خیلی کم می باشد ← صفحه ۵
مدت زمان برنامه در حین مرحله شستشو تغییر می کند	<ul style="list-style-type: none"> - عیب محسوب نمی شود - ترتیب برنامه برای مرحله شستشو بهینه می شود. این عمل می تواند باعث تغییر زمان برنامه بر روی نمایشگر شود.
مرحله خشک کن چند بار تکرار می شود.	<ul style="list-style-type: none"> - عیب محسوب نمی شود - زمانی که لباسها تعادل دیگر را به هم بزنند، یک سیستم هوشمند آن را تشخیص داده و تعادل را با تکرار عمل خشک کن برقرار کنید.
مقداری آب داخل محفظه  باقی مانده است.	<ul style="list-style-type: none"> - عیب محسوب نمی شود. جاپودری را بیرون آورده و تمیز کنید. (صفحه ۱۰)
ماشین لباسشویی بو گرفته است.	<ul style="list-style-type: none"> - برنامه Cottons 90 °C را بدون آن که لباس در داخل دستگاه قرار دهید، اجرا کنید از ماده شوینده استاندارد استفاده نمایید.
نشانهگر نورانی  چشمک می زند از جاپودری کف خارج می شود.	<ul style="list-style-type: none"> - مقدار زیادی ماده شوینده داخل جاپودری ریخته شده است؟ - یک قاشق غذاخوری مایع نرم کننده لباس با نیم لیتر آب مخلوط کرده و آن را داخل محفظه شماره II جاپودری بریزید. - برای دفعه بعد از مقدار کمتری پودر لباسشویی استفاده کنید.
ایجاد لرزش و صدای بلند در حین مرحله چرخش خشک کن	<ul style="list-style-type: none"> - آیا پایه های ماشین نصب هستند؟ - پایه ماشین لباسشویی را محکم کنید. - پیچ های مخصوص حمل و نقل را بیرون آورده اید؟ - پیچ های مخصوص حمل و نقل را بیرون آورید ← دستورالعمل های نصب
صفحه نمایشگر / نشانهگرهای نورانی در حین عملکرد دستگاه کار نمی کند.	<ul style="list-style-type: none"> - برق قطع شده است. - فیوز قطع شده است آن را روشن کنید یا فیوز را تعویض کنید. - در صورت برطرف نشدن مشکل با مرکز خدمات مشتریان تماس بگیرید.
اجرای برنامه بیش از حد معمول طول می کشد.	<ul style="list-style-type: none"> - عیب محسوب نمی شود - سیستم تشخیص عدم تعادل لباسها با تکرار چرخش دیگر سعی در توزیع متعادل لباسها دارد. - عیب محسوب نمی شود - سیستم تشخیص کف فعال شده است. مرحله آبکشی اضافی فعال شده است.
اگر خودتان موفق به رفع عیب نشدید یا نیاز به تعمیر باشد	<ul style="list-style-type: none"> - انتخابگر برنامه را روی OFF چرخانده و دوشاخه دستگاه را از پریز برق بیرون بکشید. - شیر آب ورودی را ببندید و با مرکز خدمات پس از فروش تماس بگیرید - رجوع به دستورالعمل های نصب



ماشین لباسشویی
مدل: WAB 20260 ME

دفترچه راهنما



قبل از شستشو برای اولین بار

از قرار دادن لباس داخل ماشین خود خودداری کنید. شیر آب را باز نمایید. طبق دستور العمل زیر داخل محفظه را پر کنید: - حدود ۱ لیتر آب - ماده شوینده (مطابق دستور العمل سازنده مقداری که برای شستشوی لباسهای با کثیفی کم لازم است) کلید انتخابگر برنامه را روی **60 °C Cottons** قرار داده و **Start/Pause** را فشار دهید. در پایان برنامه کلید انتخابگر برنامه را روی **Off** بچرخانید.

محافظت از لباسها و ماشین لباسشویی

- در هنگام ریختن شوینده، مکمل و مواد پاک کننده همیشه دستور العمل سازنده را بررسی نمایید. - جیب ها را خالی کنید. - اجزای فلزی را از لباسها جدا کنید (گیره کاغذ، غیره) - لباسهای ظریف را در توری گذاشته و سپس آنها را داخل ماشین لباسشویی قرار دهید. - زیپ و دکمه لباسها را ببندید. - گیره پرده را جدا کنید و یا پرده را با گیره هایش داخل توری مخصوص شستشو قرار دهید.

قرار دادن البسه

البسه بزرگ و کوچک را با هم داخل ماشین قرار دهید. مراقب باشید لباسها بین درب گیر نکنند.

شستشو با میزان کثیفی متفاوت

لباسهای نورا بطور جداگانه بشویید. از شستشوی اولیه استفاده نکنید. گزینه **speed Perfect** را انتخاب کنید. در صورت لزوم از لکه بر انتخاب کنید. لباس کمتری داخل ماشین لباسشویی قرار دهید.

خیساندن

لباسهای یک رنگ را داخل ماشین لباسشویی قرار دهید. ماده شوینده را داخل محفظه شماره II جاپودری بریزید. کلید انتخاب برنامه را روی حالت **30 °C Cottons** و سپس دکمه **Start/Pause** را فشار دهید. پس از گذشت ۱۰ دقیقه دکمه **Start/Pause** را فشار دهید. پس از سپری شدن زمان خیساندن مورد نظر مجدداً دکمه **Start/Pause** را فشار دهید. امکان ادامه اجرای برنامه و یا تغییر برنامه برای شما وجود دارد.

آهار زدن

به لباس ها نباید مواد نرم کننده زد در همه ی برنامه ها می توان با مایع مخصوص لباس ها را آهار زد. مواد آهار را طبق دستور تولید کننده در مخزن نرم کننده بریزید

رنگ کردن / سفید کردن

رنگ کردن فقط با میزان های معمول در خانه مجاز است. نمک می تواند به فولاد آسیب برساند! به توصیه های تولید کننده رنگ توجه کنید! لباس ها را در ماشین لباسشویی سفید نکنید .

مغزی برای شوینده مایع بنا بر نوع مدل

مغزی افزودن شوینده مایع را جاگذاری کنید: - کثوشی شوینده را کاملاً بیرون آورید ← صفحه ۱۰ - مغزی را به سمت جلو بکشید. در موارد زیر از مغزی استفاده نکنید (به سمت بالا بکشید): - برای شوینده های نوع ژلی و پودری - برای برنامه های با حالت پیش شستشو **Prewash** یا **Ready in**

مراقبت / تمیز کردن

بدنه ماشین لباسشویی، صفحه کلید

- ماشین لباسشویی را با جریان آب پر فشار تمیز نکنید. - با استفاده از یک پارچه نرم و مرطوب تمیز کنید. - از لوازم پاک کننده زبر استفاده نکنید

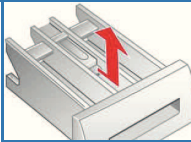
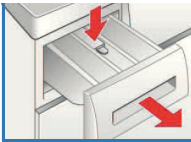
- خطر برق گرفتگی!

- خطر انفجار! از حلال استفاده نکنید!



مراقبت / تمیز کردن

کثوشی مواد شوینده را تمیز کنید ...



- ... در صورتی که کثوشی حوی پس مانده شوینده یا نرم کننده است
۱. کثوشی را بیرون کشیده، مغزی را به پایین فشار داده و سپس کثوشی را بطور کامل بیرون آورید.
 ۲. برای بیرون آوردن مغزی: مغزی را از زیر با انگشت به سمت بالا فشار داده تا بیرون بیاید.
 ۳. کثوشی و مغزی را با آب و برس شسته و سپس خشک نمایید.
 ۴. مغزی را طوری جاگذاری نمایید که در جایش چفت شود. (استوانه را به داخل بین حائل فشار دهید).
 ۵. کثوشی را در سر جایش به داخل هل دهید.

کثوشی ماده شوینده را باز بگذارید تا آب باقیمانده خشک شود.

دیگ

درب ماشین لباسشویی را باز بگذارید تا دیگ خشک شود. بروز زنگ زدگی - از ماده تمیز کننده فاقد کلرین برای از بین بردن زنگ زدگی استفاده نمایید.

رسوب زدایی

بدون قرار دادن لباس داخل ماشین لباسشویی!

در صورت استفاده از شوینده های مناسب انجام این کار ضرورتی ندارد. ولی در صورت نیاز به رسوب زدایی مطابق دستورالعملهای سازنده ماده رسوب زا عمل کنید.

خطر سوختگی

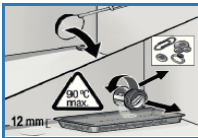
- صبر کنید تا محلول شستشو سرد شود!
- شیر آب را ببندید!



نگهداری

مسدود شدن پمپ تخلیه

- ماشین را خاموش کرده، دوشاخه را از پریز بکشید.
۶. دریچه سرویس را باز کرده و جدا کنید.
 ۷. دریچه پمپ را با احتیاط باز کنید (آب باقیمانده)
 ۸. محفظه داخلی، شیار داخلی، پیچ های پمپ و محفظه پمپ را تمیز کنید. (پروانه وارد کننده پمپ محلول باید بچرخد).
 ۹. روکش پمپ را دوباره در جای خود قرار داده و ببندید. دسته باید به حالت عمودی قرار بگیرد.
 ۱۰. دریچه سرویس را جا زده و آن را ببندید.
- برای جلوگیری از تخلیه شوینده مصرف نشده در شستشوی بعدی، ۱ لیتر آب داخل محفظه II بریزید و برنامه **Empty** را انتخاب کنید.



تخلیه از طریق سیفون

- کلید انتخابگر برنامه را بر روی **Off** بچرخانید و دوشاخه دستگاه را از پریز برق خارج کنید.
۱. بست شلنگ را شل نمایید و با احتیاط شلنگ تخلیه را بیرون آورید. (آب داخل لوله)
 ۲. شلنگ تخلیه و رابط اتصال سیفون را تمیز کنید.
 ۳. مجدداً شلنگ تخلیه را وصل کرده و بست شلنگ را محکم نمایید.



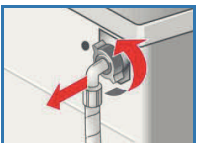
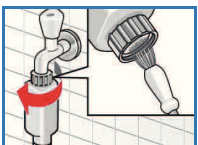
صافی های ورودی آب

خطر برق گرفتگی! قطعه ایمنی **Aqua Stop** را در آب فرو نکنید!

(چون دارای شیر برقی است)

فشار آب داخل شلنگ را کم کنید:

۱. شیر آب را ببندید.
۲. برنامه ای را انتخاب کنید (به استثناء: **Spin** / **Empty**)
۳. دکمه **Start/Pause** را فشار دهید. به مدت ۴۰ ثانیه صبر کنید
۴. کلید انتخاب برنامه را روی وضعیت **Off** قرار دهید. دوشاخه برق را بیرون بکشید.
۵. صافی را تمیز کنید: شلنگ را از شیر آب جدا کنید. صافی را با یک برس کوچک تمیز کنید. و یا در مدل های استاندارد و **Aquasecure**: شلنگ را از عقب دستگاه باز کنید. صافی را با استفاده از انبردست بیرون آورده و تمیز نمایید. شلنگ را وصل نموده و نشستی اتصال بررسی کنید.
- ۶.



دکمه های عملکرد

شما می توانید قبل از شروع به کار برنامه و یا در حین اجرای برنامه، سرعت دور خشک کن و دمای شستشو را تغییر دهید.

دما درجه سانتیگراد

می توانید دمای شستشوی نشان داده شده را تغییر دهید. حداکثر درجه حرارتی را که می توانید انتخاب کنید بستگی به برنامه انتخاب شده دارد.

دور در دقیقه (سرعت چرخش) ... (حالت بدون خشک کن نهایی = باقی ماندن در مرحله آبکشی)

شما قادرید چرخش خشک کن را تغییر دهید یا --- را انتخاب کنید (لباس ها بعد از مرحله آبکشی نهایی داخل آب باقی بماند، سپس --- بر روی صفحه نمایشگر ظاهر می شود) شما می توانید سرعت چرخش خشک کن نمایش داده شده را تغییر دهید. حداکثر سرعت چرخش خشک کن به نوع مدل و برنامه انتخابی در حال اجرا بستگی دارد.

Ready in (عملکرد شروع تاخیری)

مدت زمان برنامه مربوطه با انتخاب برنامه نمایش داده می شود. امکان به تاخیر انداختن شروع برنامه قبل از آغاز آن وجود دارد. زمان عملکرد شروع تاخیری برنامه در فواصل زمانی یک ساعتی تا حداکثر ۲۴ ساعت قابل تنظیم است. دکمه Ready in را فشار داده تا عدد ساعت مورد نظر نمایان شود (h = ساعت). دکمه Start/Pause را فشار دهید.

دکمه گزینه ها

برنامه ها در یک نگاه، صفحه ۷

Speed Perfect برای شستشو در زمان کوتاه تر با نتیجه مشابه با برنامه استاندارد.

استفاده از حداکثر ظرفیت - برنامه ها در یک نگاه، صفحه ۷

Water Plus

مرحله آبکشی اضافی. برای نواحی که دارای آب لوله کشی با درجه سختی خیلی پایین یا جهت بهبود نتیجه شستشو کاربرد دارد.

Eco Perfect

برای صرفه جویی در مصرف انرژی با نتیجه شستشوی مشابه با برنامه استاندارد

قفل کودک



بر روی نمایشگر ظاهر می شود

عدم تغییر برنامه انتخاب شده را در صورت تغییرات اتفاقی تضمین کنید.

On/Off: پس از آغاز / پایان برنامه تقریباً ۵ ثانیه Start/Pause را فشار دهید.

توجه: قفل کودک می تواند تا پس از پایان برنامه و نیز خاموش کردن ماشین ادامه پیدا کند!

پیش از آغاز برنامه قفل کودک را غیر فعال کرده و در صورت لزوم پس از آغاز برنامه دوباره

فعال سازید.

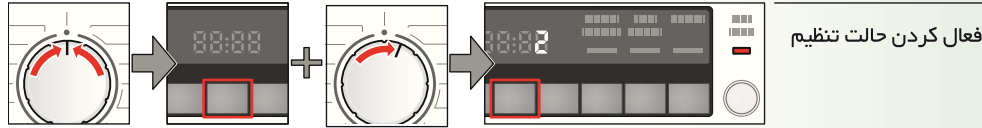
Start/Pause

برای شروع یا توقف مرحله شستشو و ادامه به کار برنامه و همچنین برای فعال / غیر فعال کردن

عملکرد قفل ایمنی کودک کاربرد دارد.

سیگنال صوتی

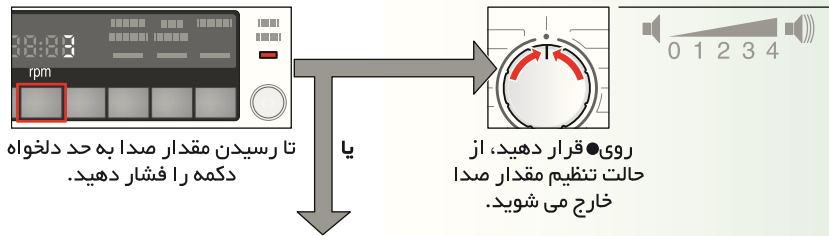
۱. حالت تنظیم مقدار صدای سیگنال صوتی را فعال کنید.



فعال کردن حالت تنظیم

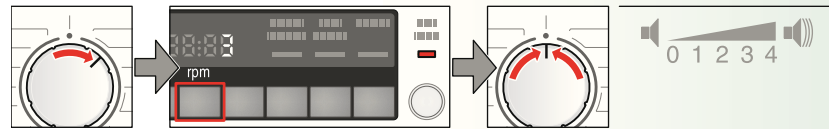
دکمه را فشار داده و حدود ۵ ثانیه نگه دارید تا اجزای نمایشگر روشن شوند؛ حالت تنظیم فعال می باشد. یک مرحله به راست بچرخانید. فشار داده و نگه دارید. روی ● قرار دهید.

۲. الف) مقدار صدای فشرده شدن دکمه ها را انتخاب کنید.



روى ● قرار دهید، از حالت تنظیم مقدار صدا خارج می شوید. یا تا رسیدن مقدار صدا به حد دلخواه دکمه را فشار دهید.

۲. ب) مقدار صدای سیگنال های صوتی اطلاع رسانی را انتخاب کنید.



روى ● قرار دهید، از حالت تنظیم مقدار صدا خارج می شوید. تا رسیدن مقدار صدا به حد دلخواه دکمه را فشار دهید. یک مرحله به راست بچرخانید.

اطلاعات روی نمایشگر بنا بر نوع مدل

شیر آب را کامل باز کنید (آب سرد): E: 17

شلنگ و روی آب پیچ خورده باشد،

فشار آب بیش از حد کم می باشد. صافی را تمیز کنید - صفحه ۱۰

E: 18

پمپ محلول شوینده گرفته است؛ آن را تمیز کنید. - صفحه ۱۰

- اگر شلنگ یا لوله فاضلاب گرفته باشد، شلنگ تخلیه متصل به سیفون را تمیز کنید - صفحه ۱۰

E: 23

اگر کف ماشین لباسشویی از آب پر شده است یا ماشین نشستی دارد. شیر آب را ببندید. با مرکز خدمات مشتریان تماس بگیرید!

قفل کودک فعال است؛ برای غیر فعال کردن - صفحه ۵

سایر نشانه ها دستگاه را خاموش کنید، بعد از ۵ ثانیه دوباره آن را روشن کنید. در صورت نمایان شدن نشانگرهای نورانی با مرکز خدمات پس از فروش تماس بگیرید.

خاموش کردن دستگاه

کلید انتخاب برنامه را روی Off قرار دهید.

بستن شیر آب

در مدل‌های مجهز به Aqua-stop نیاز نیست.

بیرون آوردن لباسها

درب ماشین لباسشویی را باز کنید و لباسها را بیرون آورید.

در صورت فعال بودن عملکرد (= بدون خشک کن نهایی) کلید انتخاب

برنامه را روی Empty قرار دهید یا سرعت خشک کن را انتخاب کنید.

دکمه Start/Pause را فشار دهید.

- هر نوع شیئی خارجی را بیرون آورید در غیر اینصورت احتمال زنگ

زدگی وجود دارد

- درب ماشین لباسشویی و کشوی جا پودری را باز بگذارید تا آب

باقی مانده داخل آن بخار شود.



شستشو

کشوی شوینده

با محفظه های I, II, *

درب ماشین لباسشویی

صفحه کلید

دستگیره درب



دریچه سرویس

شستشو

قبل از شستشو برای اولین بار

ماشین را بدون لباس روشن کنید. به صفحه ۹ مراجعه کنید

دسته بندی و قرار دادن لباسها در ماشین لباسشویی

مطابق دستور العمل کارخانه سازنده عمل نمایید.

اطلاعات مندرج بر روی برچسب ها

بنابر نوع، رنگ، میزان کثیفی و دما

مقدار لباس از حداکثر ظرفیت تجاوز نکند ← صفحه ۷

مطابق دستور العملهای مهم مندرج در صفحه ۹ عمل کنید.

لباسهای بزرگ و کوچک را با یکدیگر داخل ماشین لباسشویی قرار دهید. دقت کنید که

لباسها بین درب ماشین لباسشویی و نوار لاستیکی دور درب گیر نکرده باشند.

افزودن ماده شوینده و محصولات مکمل

ماده شوینده باید بر اساس حجم لباس، میزان کثیفی، میزان سختی آب و دستور العمل

سازنده ماده شوینده تعیین شود. ماده شوینده مایع را داخل ظرف مخصوص ریخته و

آن را در دیگ ماشین لباسشویی قرار دهید.

شوینده مایع را در محفظه مربوطه ریخته و داخل دیگ قرار دهید.

هنگام بازکردن کشوی ماده شوینده در حالیکه دستگاه مشغول کار است، احتیاط کنید.

ماده نرم کننده و سایر مکمل ها را با آب رقیق کنید.

این امر از انسداد جلوگیری می کند.

انتخاب و تنظیم برنامه ها

**اگر نشانه بر روی صفحه نمایشگر چشمک

بزند، قفل ایمنی کودک فعال است.

برای غیر فعال سازی ← صفحه ۵

عملکردهای اضافی و دکمه های گزینه ها

← تنظیمات فردی، صفحه ۵

کلید انتخابگر برنامه برای روشن و خاموش کردن

دستگاه و برای انتخاب برنامه کاربرد دارد. این

کلید به هر دو جهت قابل چرخش می باشد.

دکمه Start/Pause را فشار دهید

اگر دکمه های عملکرد طولانی تر از حد معمول

فشار داده شوند، مقادیر انتخابی نمایش داده

شده بطور خودکار اعمال خواهند شد.

برنامه به پایان می رسد وقتی که ...

نشانهگر End ... بر روی نمایشگر ظاهر می شود.

خاتمه دادن به برنامه

در برنامه های با دمای بالا، ابتدا:

- لباسها را خشک کنید: برنامه Rinse را انتخاب کنید

- دکمه Start/Pause را فشار دهید.

در برنامه های با دمای پایین:

- برنامه Empty یا Spin را انتخاب کنید.

- دکمه Start/Pause را فشار دهید.

تغییر برنامه ، اگر ...

چنانچه شما بطور تصادفی برنامه ای را اشتباهاً انتخاب کردید:

- برنامه را مجدداً انتخاب نمایید.

- دکمه Start/Pause را فشار دهید. برنامه جدید از ابتدا اجرا می شود.

مکث و ادامه برنامه ...

برای مثال برای خیساندن ← صفحه ۹

دکمه Start/Pause را فشار دهید، نشانه P- بر روی صفحه

نمایشگر روشن می شود. در صورت روشن شدن این نشانه درب ماشین

لباششویی باز نمی شود.

برای ادامه برنامه دکمه Start/Pause را فشار دهید

ن برنامه یا پایان

تبریک ما را بپذیرید! شما یکی از محصولات لوازم خانگی مدرن و با کیفیت بالای بوش را انتخاب کرده اید.

مصرف بهینه انرژی و آب این ماشین لباسشویی آن را از سایر رقبا متمایز می کند. هر ماشین لباسشویی که از کارخانه خارج می شود با دقت فراوان مورد بررسی قرار می گیرد تا عملکرد صحیح و بی عیب آن تأیید شود.

قبل از خواندن این دستورالعمل ها و راهنمای نصب / نگهداری از روشن کردن ماشین لباسشویی خودداری نمایید.



دفع ضایعات سازگار با محیط زیست
لوازم بسته بندی را با روش سازگار با محیط زیست دور بیندازید. این دستگاه بر اساس رهنمودهای اتحادیه اروپا 2002/96/EG مربوط به لوازم الکتریکی و الکترونیکی مستعمل علامتگذاری شده است. این رهنمود چهار چوبی را جهت بازیافت و بازیابی این دستگاه ها در سراسر اتحادیه اروپا معین می کند.

فهرست

صفحه

1	موارد استفاده
1	برنامه ها
3	انتخاب و تنظیم برنامه
3/4	شستشو
4	پس از شستشو
5/6	تنظیمات فردی
6	اطلاعات روی نمایشگر
7	برنامه ها در یک نگاه
8	دستورالعمل های ایمنی
8	مقادیر مصرف
9	اطلاعات مهم
9	مغزی مخصوص شوینده مایع
9/10	مراقبت / تمیز کردن
10	نگهداری
11	چه کنیم اگر ...



www.sehawi.com | مرکز خدمات سیهاوی: ۰۲۱-۸۱۰۱۶



حفاظت از محیط زیست/ راهنمایی هایی درباره صرفه جویی

- از حداکثر ظرفیت مقدار لباس برای هر برنامه استفاده کنید.
- برای لباسهای با کثیفی معمولی از شستشوی اولیه استفاده نکنید.
- به جای برنامه 90 °C Cottons، برنامه 60 °C Cottons و عملکرد اضافی (eco Perfect) را انتخاب کنید زیرا علاوه بر عملکرد یکسان در مصرف انرژی نیز صرفه جویی می شود.
- بر اساس دستورالعملهای سازنده و میزان سختی آب، مقدار شوینده را تعیین کنید.
- اگر قرار است لباسهای شسته شده در ماشین خشک کن، خشک شوند، سرعت خشک کن را مطابق دستورالعمل سازنده ماشین خشک کن انتخاب کنید.

- فقط برای استفاده در منزل،
- برای شستشوی لباسهای قابل شستشو در ماشین لباسشویی با محلول شوینده،
- عملکرد با استفاده از آب سرد و مواد شوینده معمولی و محصولات سازگار با ماشین لباسشویی،
- این ماشین لباسشویی مشروط به اینکه تحت نظارت یا آموزش توسط فرد مسئول باشد می تواند توسط کودکان ۸ سال به بالا و افراد دارای ناتوانی جسمی و ذهنی مورد استفاده قرار گیرد.

- دستورالعمل های ایمنی مندرج در صفحه ۸ را رعایت نمایید.
- کودکان را در نزدیکی ماشین لباسشویی بدون مراقبت تنها نگذارید.
- ماشین لباسشویی نباید توسط کودکان یا افراد نا آشنا با دستورالعمل استفاده بکار گرفته شود.
- حیوانات خانگی را دور از ماشین لباسشویی نگه دارید.
- این دستورالعمل ها و همچنین دستورالعمل های مربوط به نصب را قبل از شروع به کار با ماشین لباسشویی مطالعه نمایید.

برنامه ها

برنامه ها در یک نگاه ← صفحه ۷
بدون توجه به برنامه انتخابی و ترتیب برنامه می توان دما و سرعت خشک کن را جداگانه انتخاب نمود.

Cottons	لباسهای بادوام
Prewash	+ لباسهای بادوام، شستشوی اولیه با دمای ۳۰ درجه سانتی گراد
Easy-Care	لباسهای دارای پرچسب Easy - Care (بشور و بپوش)
Prewash	+ لباسهای بشور و بپوش، شستشوی اولیه با دمای ۳۰ درجه سانتی گراد
Mix	انواع مختلف لباس
Delicate/Silk	لباسهای ظریف، قابل شستشو
Wool	لباسهای پشمی قابل شستشو با دست و ماشین لباسشویی
Rinse	آبکشی اضافی با خشک کن
Spin	خشک کن اضافی با سرعت قابل انتخاب
Empty	تخلیه آب آبکشی (خیساندن = بدون خشک کن نهایی)
Super 30'/15'	برنامه های کوتاه
Anti-allergy	لباسهای بادوام
Sports, Fitness	لبسه از جنس نیاف ریز بافت
Shirt/Blouses	پیراهن بدون نیاز به اتو کشی
Dark Wash	لبسه تیره رنگ



مطابق دستورالعمل های نصب، دستگاه را بطور صحیح نصب نمایید.

ماشین لباسشویی را بررسی کنید.

- از روشن کردن ماشین لباسشویی صدمه دیدگی خودداری کنید.
- با مرکز خدمات پس از فروش تماس بگیرید.

دو شاخه را به پریز برق وصل کنید.

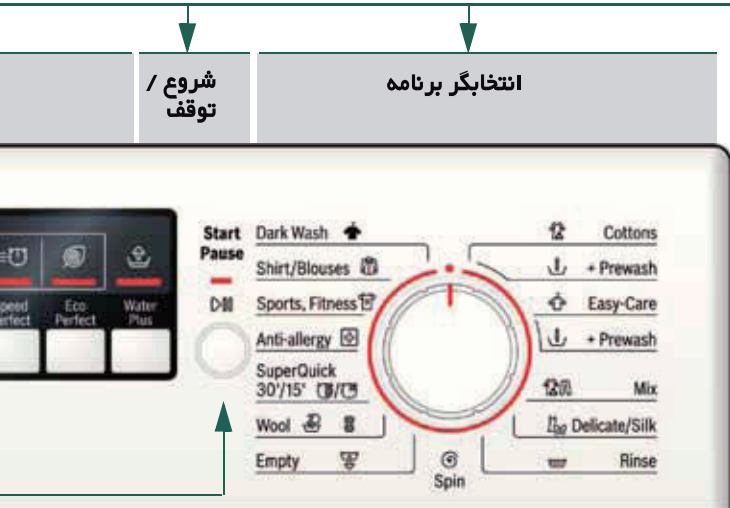
از خشک بودن دستانتان اطمینان حاصل نمایید! فقط دو شاخه را بگیرید!

شیر آب را باز کنید

محفظه I : شوینده برای شستشوی اولیه

محفظه II : نرم کننده لباس، آهار

محفظه III : ماده شوینده برای شستشوی اصلی، سختی گیر آب، سفید کننده، لکه بر مغزی مخصوص شوینده مایع (بنا بر نوع مدل) صفحه ۱۰



Temp. °C	cold - 90	برای انتخاب دما کاربرد دارد (cold = سرد)
rpm	1000*	برای انتخاب سرعت چرخش خشک کن کاربرد دارد (بنا بر نوع مدل)
Ready in	1h - 24h	زمان بندی پایان برنامه ...
Status indicators		نمایش ترتیب برنامه:
End		شستشو، آبکشی، خشک کن، توقف، مدت زمان قفل ایمنی کودک