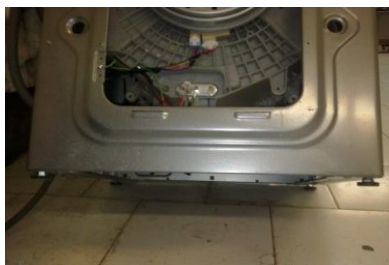


دستورالعمل رفع لرزش و صدای محصولات دوو (تولید قدیم)

1- عدم تنظیم و نصب صحیح محصول (تنظیم پایه ریگلاژها)



پایه ریگلاژ های عقبی محصول را تا انتها بسته و مهره های قفل کن را روی بدنه محکم نمایید محصول را در محل مورد نظر قرار داده و پایه های جلویی محصول آنقدر باز و یا بسته کنید تا محصول در قطر جابجایی نداشته باشد. سپس مهره های قفل کن را زیر بدنه محکم نمایید.



تذکر 1: جهت تنظیم دقیق تر می توان حین سیکل خشک کن تنظیم را انجام داد.
تذکر 2: محصول میبایست روی سطح صاف و هموار نصب گردد.
تذکر 3: از نصب محصول روی فرش و یا موکت خودداری نمایید.

2- برخورد درخت سیم و شلنگ هیدروستات با بدنه و یا چلیک

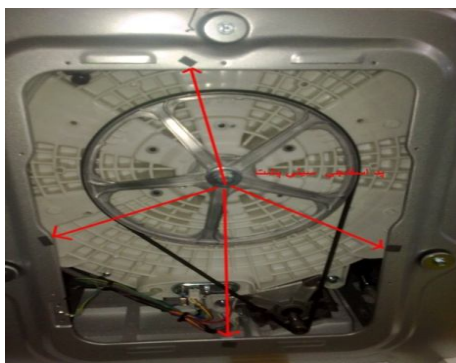


آرایش درخت سیم و لوله هیدروستات حین سیکل خشک کن بررسی و در صورت برخورد با بدنه و یا چلیک آرایش اصلاح گردد.



3- ایجاد صدا بدلیل وجود فاصله هوایی بین سینی پشت و بدنه

نصب چهار عدد پد اسفنجی به ابعاد 20*20*2 میلیمتر طبق تصویر روی بدنه و نصب مجدد سینی پشت

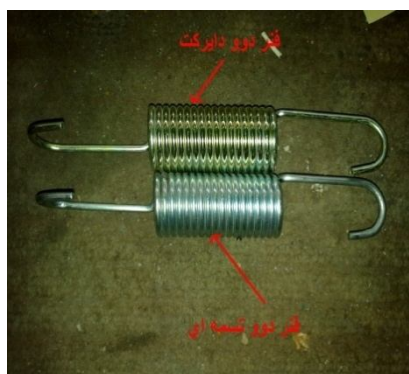


4- وجود ریزه شن و یا شکستگی بالانسر



بالانسر معیوب را شناسایی و تعویض نمایید.

5- نامناسب بودن فنر نگهدارنده چیک



با توجه به متفاوت بودن طول فنر چلیک در محصولات دایرکت و تسمه ای کنترل گردد که طول فنر در مدل های تسمه ای 5/164 میلیمتر و در مدل های دایرکت 5/170 میلیمتر میباشد، در صورت تناقض فنر تعویض گردد.

(ابعاد از پشت تا پشت فنر میباشد)

6- وجود لرزش در پایین بدنه در قسمت side



نصب پد اسفنجی به ابعاد 4*250*460 در قسمت side های بدنه در قسمت پایین مطابق تصویر نصب گردد.

7- عدم اتصال مناسب قطعات الحاقی بدنه توسط نقطه جوش



اتصال نقطه جوشهای سینی کف به بدنه کنترل گردد و در صورت ضعف و یا جدایش در نقطه جوشها روی هر سینی کف 8 پرچ مطابق تصویر نصب گردد و جهت تقویت محل دو سمت محل نصب کمک دو سوراخ با مته ایجاد و پرچ نصب گردد.



8- دمپر (کمک)

در صورت عدم حذف صدای غیر عادی با تغییر در موارد ذکر شده قسمت پلاستیکی کمک حین سیکل خشک کن با دست گرفته شود در صورت حذف صدا دمپر (کمک) تعویض گردد. این مورد در کمک های با مقطع گرد ممکن است وجود داشته باشد که با تعویض با دمپرهای مقطع چهار گوش این مورد مرتفع میگردد.